

# Økonomirapport 8-2008

## Helse Nord

### Foretaksgruppen

Denne økonomirapporten er basert på innleverte regnskap, innrapportert aktivitet, bemanning og sykefravær. Siden det er tertialrapportering i slutten av denne måneden er det ennå ikke levert inn noen vurderinger av tallene fra helseforetakene.

Denne rapporten er derfor skrevet med forbehold om endringer i vurderingene i den kommende tertialrapporten.

## Innhold

Innhold .....	1
Økonomi.....	2
Økonomisk resultat .....	2
Resultat pr HF .....	2
Funksjonsregnskap .....	4
Estimat.....	4
Likviditet og investeringer .....	5
Personal .....	6
Bemanning .....	6
Sykefravær .....	7
Aktivitet.....	8
Somatikk.....	8
Psykiatri.....	8
BUP .....	8
VOP .....	9
Rus.....	9

# Økonomi

## Økonomisk resultat

Tabell: Resultat, budsjett og avvik denne måned samt hittil i år for Helse Nord

Resultatrapportering	August				Akkumulert per August			
	Resultat	Budsjett	Avvik i kr	Avvik i %	Resultat	Budsjett	Avvik i kr	Avvik i %
Basisramme	622 212	621 911	300	0 %	5 274 904	5 277 186	-2 281	0 %
ISF egne pasienter	106 759	110 307	-3 548	-3 %	1 017 623	987 722	29 901	3 %
ISF somatisk poliklinisk aktivitet	6 645	10 852	-4 207	-39 %	80 520	95 736	-15 215	-16 %
Gjestepasienter	4 147	3 400	747	22 %	29 551	30 425	-874	-3 %
Polikliniske inntekter	7 414	7 757	-343	-4 %	71 079	66 489	4 590	7 %
Laboratorie- og radiologinntekter	6 517	6 534	-17	0 %	67 810	64 388	3 422	5 %
Øremerkede tilskudd psykisk helsevern	19 894	19 895	-1	0 %	149 704	164 597	-14 893	-9 %
Andre øremerkede tilskudd	20 361	14 428	5 933	41 %	137 038	112 829	24 210	21 %
Andre driftsinntekter	43 018	44 562	-1 545	-3 %	324 521	347 856	-23 336	-7 %
<b>Sum driftsinntekter</b>	<b>836 966</b>	<b>839 647</b>	<b>-2 681</b>	<b>-0,3 %</b>	<b>7 152 750</b>	<b>7 147 226</b>	<b>5 524</b>	<b>0 %</b>
Kjøp av offentlige helsetjenester	50 255	49 440	815	2 %	395 400	397 639	-2 240	-1 %
Kjøp av private helsetjenester	41 827	35 288	6 540	19 %	313 974	287 458	26 516	9 %
Varekostnader knyttet til aktiviteten i foretaksgruppen	80 053	89 617	-9 564	-11 %	748 075	732 511	15 564	2 %
Innleid arbeidskraft - del av kto 458	23 802	9 686	14 116	146 %	100 044	72 958	27 086	37 %
Lønn til fast ansatte	358 927	334 937	23 990	7 %	3 235 649	3 131 500	104 149	3 %
Overtid og ekstrahjelp	32 125	20 896	11 229	54 %	231 673	167 744	63 929	38 %
Pensjon inkl arbeidsgiveravgift	86 450	88 665	-2 215	-2 %	676 774	675 587	1 187	0 %
Offentlige tilskudd og refusjoner vedr arbeidskraft	-24 898	-20 959	-3 939	19 %	-225 469	-167 714	-57 754	34 %
Annen lønn	39 598	44 681	-5 083	-11 %	294 580	297 221	-2 641	-1 %
Avskrivninger	52 376	51 509	867	2 %	428 043	424 578	3 465	1 %
Nedskrivninger	2 607	2 550	57	2 %	3 271	3 214	57	2 %
Andre driftskostnader	133 341	164 700	-31 359	-19 %	1 139 663	1 148 353	-8 691	-1 %
<b>Sum driftskostnader</b>	<b>876 463</b>	<b>871 010</b>	<b>5 454</b>	<b>1 %</b>	<b>7 341 676</b>	<b>7 171 049</b>	<b>170 627</b>	<b>2 %</b>
<b>Driftsresultat</b>	<b>-39 497</b>	<b>-31 362</b>	<b>-8 135</b>	<b>26 %</b>	<b>-188 926</b>	<b>-23 823</b>	<b>-165 103</b>	<b>693 %</b>
Finansinntekter	3 278	6 913	-3 635	-53 %	26 491	26 825	-334	-1 %
Finanskostnader	4 643	5 909	-1 266	-21 %	36 425	39 858	-3 433	-9 %
Finansresultat	-1 365	1 004	-2 370	-236 %	-9 934	-13 034	3 099	-24 %
<b>Ordinært resultat</b>	<b>-40 862</b>	<b>-30 358</b>	<b>-10 504</b>	<b>35 %</b>	<b>-198 860</b>	<b>-36 856</b>	<b>-162 003</b>	<b>440 %</b>

Helse Nord har i august et resultat på -40,9 millioner kroner. Dette er 10,5 millioner kroner dårligere enn budsjett. Hittil i år har Helse Nord et avvik på - 162 millioner kroner.

## Resultat pr HF

Tabell: Resultat, budsjett og avvik denne måned og hittil i år

	Regnskap august	Budsjett august	Avvik august	Regnskap hittil i år	Budsjett hittil i år	Avvik hittil i år
Helgelandssykehuset HF	-3,7	-3,4	-0,3	-19,4	-6,7	-12,8
Nordlandssykehuset HF	-17,3	-6,1	-11,2	-62,0	25,3	-87,4
UNN HF	-35,7	-14,6	-21,1	-106,3	-29,1	-77,3
Helse Finnmark HF	-15,7	-10,2	-5,6	-59,6	-28,7	-30,8
Sykehusapotek Nord HF	1,0	1,0	0,0	-0,4	1,1	-1,5
Helse Nord IKT	2,2	0,8	1,4	4,7	-0,5	5,3
Helse Nord RHF	28,3	2,2	26,2	44,2	1,8	42,4
<b>SUM Helse Nord</b>	<b>-40,9</b>	<b>-30,3</b>	<b>-10,5</b>	<b>-198,9</b>	<b>-36,9</b>	<b>-162,0</b>

Helse Nord RHF har i august 2008 begynt å inntektsføre av reserven. UNN har budsjettert med en rekke tiltak som skulle få full effekt fra august av. Nordlandssykehuset har fortsatt ikke fått full effekt av alle omstillingstiltak. Dette bidrar til å øke underskuddet i Nordlandssykehuset.

Tabell: Budsjettavvik i % av omsetning denne måned og hittil i år

	<b>Budsjettavvik i % av inntekt august</b>	<b>Budsjettavvik i % av inntekt hittil i år</b>
Helgelandssykehuset HF	-0,3 %	-1,7 %
Nordlandssykehuset HF	-5,5 %	-4,9 %
UNN HF	-6,0 %	-2,4 %
Helse Finnmark HF	-5,8 %	-3,6 %
Sykehusapotek Nord HF	0,1 %	-0,8 %
Helse Nord IKT	12,1 %	5,8 %
Helse Nord RHF	27,6 %	7,3 %
SUM Helse Nord	-1,2 %	-2,2 %

Nordlandssykehuset har 5,5 % i budsjettavvik i august, og 4,9 % hittil i år. Nordlandssykehusets avvik på 87,4 millioner kroner hittil i år er det største i Helse Nord relativt sett og nominelt.

Universitetssykehuset Nord-Norge HF har det største budsjettavviket målt i prosent av inntekter i august med -6,0 %. Dette er et budsjettavvik på 20,3 millioner kroner i august. Effekten av omorganiseringene i LUO – Langsiktig Utvikling og Organisering – er budsjettert fra august og ut over året. Både prosjektet og effekten av det blir forsinket.

Helgelandssykehuset har et resultat som er 0,3 millioner dårligere enn budsjett i august. Dette er bedre enn de foregående månedene. Det akkumulerte avviket i år er på 12,8 millioner kroner dårligere enn budsjett.

Sykehusapoteket har denne måneden et resultat i balanse, men foretaket rapporterer et forventet underskudd for 2008.

Helse Nord IKT har et overskudd hittil i år på 5,3 millioner kroner. Prognosen for 2008 er at Helse Nord IKT skal gå i balanse.

## Funksjonsregnskap

Tabell: Fordeling kostnader i 1000 kroner på funksjon årsregnskap 2007, regnskap hittil i år, budsjett hittil i år og årsbudsjett 2008

Brutto driftskostnader per funksjonsområde				
Funksjon	Årsregnskap 2007	Regnskap hittil i år	Justert budsjett hittil i år	Årsbudsjett
<b>Sum Somatikk</b>	<b>7 114 121</b>	<b>4 853 776</b>	<b>4 698 716</b>	<b>7 262 458</b>
<b>Sum Psykisk helse</b>	<b>1 742 650</b>	<b>1 173 354</b>	<b>1 167 823</b>	<b>1 830 007</b>
<b>Sum Rusomsorg</b>	<b>178 330</b>	<b>155 439</b>	<b>142 128</b>	<b>219 449</b>
Ambulanse	567 217	405 572	379 844	580 688
Luftambulanse	272 226	203 107	201 014	302 650
Pasienttransport	579 515	391 474	383 394	590 643
<b>Sum Prehospitale tjenester</b>	<b>1 418 958</b>	<b>1 000 153</b>	<b>964 252</b>	<b>1 473 981</b>
<b>Sum Administrasjon, personal</b>	<b>271 614</b>	<b>158 954</b>	<b>198 153</b>	<b>406 016</b>
<b>Sum driftskostnader</b>	<b>10 725 673</b>	<b>7 341 675</b>	<b>7 171 072</b>	<b>11 191 911</b>

Funksjonsregnskapet viser at det er overforbruk hittil i år på alle områder med unntak av administrasjon og personal. Her er det en besparelse på 40 millioner kroner. Det meste av dette skyldes sentral buffer i RHF.

Tabell: Fordeling kostnader på funksjon årsregnskap 2007, regnskap hittil i år, budsjett hittil i år og årsbudsjett 2008 i prosent.

Funksjon	Andel av totale driftskostnader			
	R 2007	R hittil i år	Bud hittil i år	Årsbudsjett
<b>Sum Somatikk</b>	<b>66,3 %</b>	<b>66,1 %</b>	<b>65,5 %</b>	<b>64,9 %</b>
<b>Sum Psykisk helse</b>	<b>16,2 %</b>	<b>16,0 %</b>	<b>16,3 %</b>	<b>16,4 %</b>
<b>Sum Rusomsorg</b>	<b>1,7 %</b>	<b>2,1 %</b>	<b>2,0 %</b>	<b>2,0 %</b>
Ambulanse	5,3 %	5,5 %	5,3 %	5,2 %
Luftambulanse	2,5 %	2,8 %	2,8 %	2,7 %
Pasienttransport	5,4 %	5,3 %	5,3 %	5,3 %
<b>Sum Prehospitale tjenester</b>	<b>13,2 %</b>	<b>13,6 %</b>	<b>13,4 %</b>	<b>13,2 %</b>
<b>Sum Administrasjon, personal</b>	<b>2,5 %</b>	<b>2,2 %</b>	<b>2,8 %</b>	<b>3,6 %</b>
<b>Sum driftskostnader</b>	<b>100,0 %</b>	<b>100,0 %</b>	<b>100,0 %</b>	<b>100,0 %</b>

Det er budsjettet med en relativ økning i andelen til psykisk helse og rus. Dette er i samsvar med oppdragsdokumentet. Overskridelsene på somatikk er så store at kravet om relativ styrking av psykiatri ikke vil bli fylt.

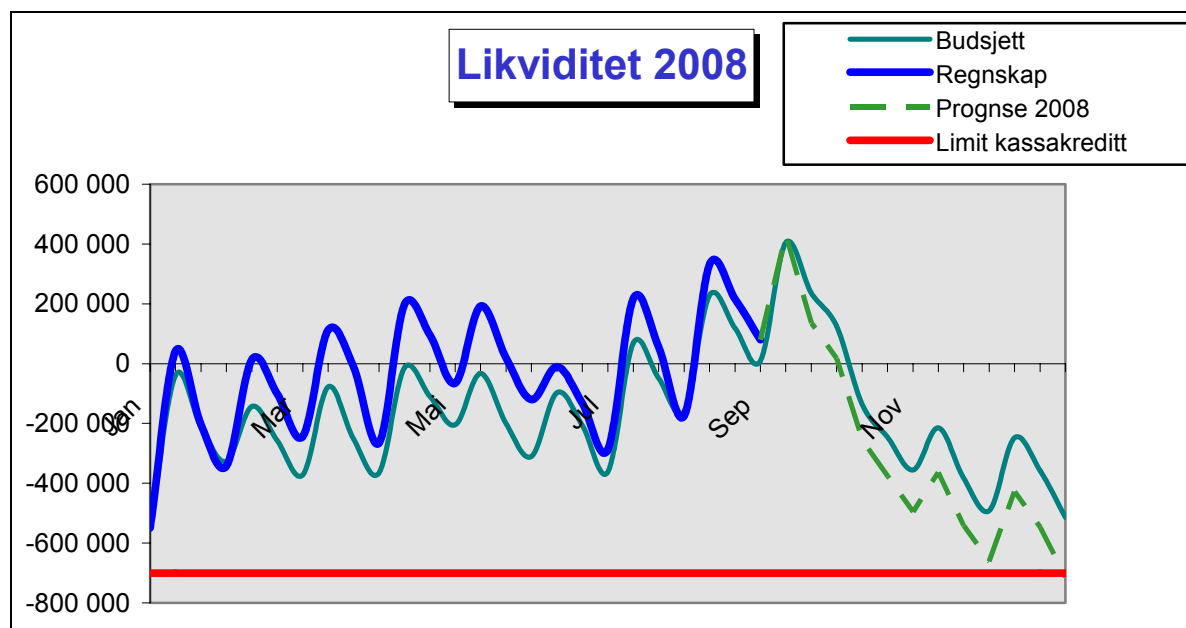
Andelen og midlene brukt på rusomsorg er økt. Dette er i henhold til eiers krav.

### Estimat

Vurderingene av estimatene fra helseforetakene kommer i tertialrapporten fra helseforetakene og har en frist for administrativ innlevering 25. september.

Årsestimatet pr 31. juli var et avvik fra budsjett på 206-220 millioner kroner. Det er gitt signaler fra UNN og Helgelandssykehuset om en mulig forverring av estimatene.

## Likviditet og investeringer



Ved utgangen av august var likviditeten 71 mill kr bedre enn budsjetten. Korrigeret for lavere investeringsnivå enn forutsatt, er beholdningen 73 mill kr dårligere enn budsjetten ved utgangen av perioden.

Som følge av estimert avvik fra resultatkravet forventes det at Helse Nord vil ha disponert hele kassakreditrammen mot slutten av året. I budsjetten er det lagt til grunn om lag 64 mill kr lavere pensjonspremie (utbetaling) enn kostnad (tall fra KLP). Det er kontakt med KLP for å avklare endelig premiebelastning for 2008.

Helseforetakene har gjennomført investeringer for 256,5 mill kr hittil, 43 % av godkjent ramme. Likviditetsbudsjetten og prognosen legger til grunn at foretaksgruppen investerer i tråd med godkjente rammer.

Investeringer	Ubrukte rammer 2002-2007	Ramme 2008	Sum disponibelt	invest hittil 08	Forbruk
Helse Nord RHF	31,8	-3,6	28,2	3,6	13 %
Helse Finnmark	16,2	54,0	70,2	50,9	73 %
UNN	3,7	125,0	128,7	58,4	45 %
NLSH	-37,1	323,8	286,7	97,3	34 %
Helgeland	-1,0	25,0	24,0	33,7	141 %
Apotek	1,1	1,5	2,6	0,8	30 %
HN IKT	0,7	53,3	54,0	11,8	22 %
<b>SUM</b>	<b>15,5</b>	<b>579,0</b>	<b>594,5</b>	<b>256,5</b>	<b>43 %</b>

Ubrukte rammer ikke korrigeret for evt. Gavemidler som er benyttet til investering

# Personal

## Bemanning

Tabell: Månedssverk Helse Nord august 2007 og 2008.

Månedssverk	August 07	August 08	Differanse
Helse Finnmark	1373	1609	236
UNN	6302	6105	-197
Nordlandssykehuset	3386	3308	-78
Helgelandssykehuset	1286	1316	30
Sykehusapotek Nord	81	85	4
Helse Nord RHF	47	53	6
Helse Nord IKT	131	142	11
<b>Sum Helse Nord</b>	<b>12 606</b>	<b>12 619</b>	<b>12</b>

I august var det 12 619 månedssverk i Helse Nord. Dette er 12 flere enn på samme tid i 2007.

Helse Finnmark har den største økningen i foretaksgruppen. Økningen består i stor grad av overtakelse av ambulansetjenesten. I tillegg til planlagt økning på rundt 150 årsverk er det også en økning i ambulansen på inntil 50 månedssverk utover dette. Helseforetaket har ikke redusert årsverkforbruket i de somatiske klinikkene som budsjettet.

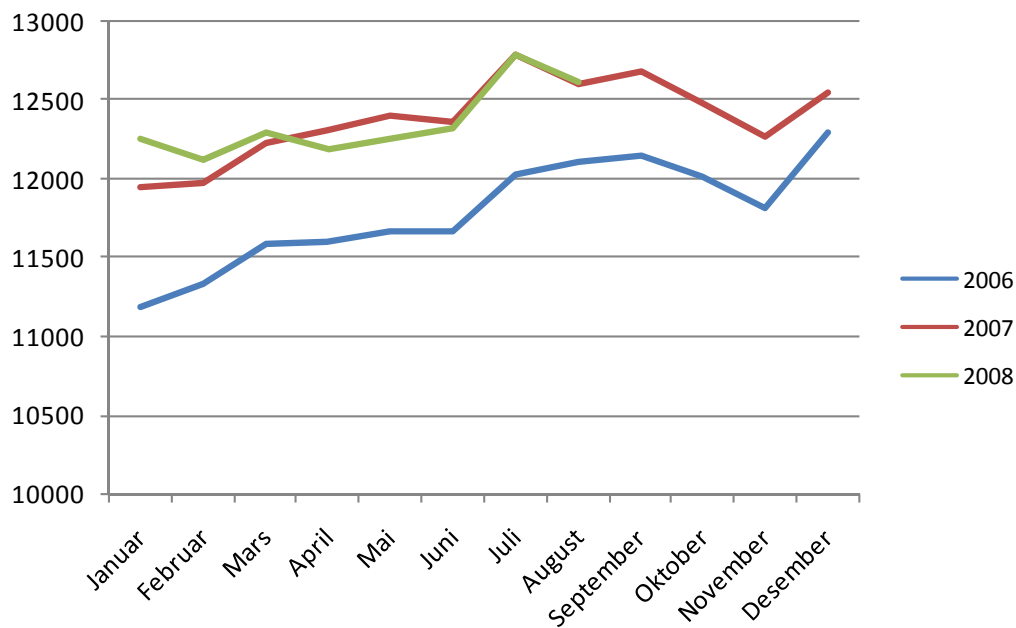
UNN har en nedgang i bemanningen i august. Det er forventet en ytterligere reduksjon i september.

Nordlandssykehuset har nedgang i august i forhold til samme måned året før, men vesentlig lavere enn forutsatt i budsjettet.

Helgelandssykehuset har en økning på rundt 30 månedssverk sammenlignet med samme måned i 2007. Økningen er den samme som det har vært de siste månedene. Det er ikke tilført noen nye oppgaver siden samme måned i fjor, men innleie av lege er erstattet av egne ansatte.

Helse Nord IKT har en økning på 11 månedssverk fra samme periode i fjor. Dette er i hovedsak stillinger knyttet til finansierte prosjekter.

Figur: Antall månedsverk Helse Nord 2006 - 2008



## Sykefravær

Tabeller: Sykefravær i januar-juli 2007 sammenlignet med samme periode i 2008.

	Jan - juli 2007				Jan - juli 2008			
	Totalt fravær	Fravær over 56 dager	Fravær under 56 dager	Fravær under 16 dager	Totalt fravær	Fravær over 56 dager	Fravær under 56 dager	Fravær under 16 dager
Helgelandssykehuset HF	8,2%	4,8%	3,4%	1,8 %	8,6%	4,3%	4,2%	2,1 %
Nordlandssykehuset HF	9,3%	4,9%	4,4%	2,8 %	9,1%	4,9%	4,2%	2,2 %
Universitetssykehuset HF	9,2%	4,4%	4,8%	2,7 %	9,5%	4,8%	4,6%	2,8 %
Helse Finnmark HF	9,0%	4,0%	5,0%	2,8 %	9,5%	4,8%	4,6%	2,6 %
Sykehusapotek Nord HF	9,6%	4,4%	5,3%	3,1 %	8,3%	2,5%	5,8%	3,0 %
Helse Nord IKT	4,8%	1,3%	3,6%	1,8 %	4,7%	2,2%	2,5%	1,8 %
Helse Nord RHF	2,2%	1,2%	1,0%	0,8 %	2,8%	1,4%	1,4%	0,8 %
SUM Helse Nord	9,0%	4,5%	4,6%	2,6 %	9,2%	4,7%	4,4%	2,6 %

	Endring			
	Totalt fravær	Fravær over 56 dager	Fravær under 56 dager	Fravær under 16 dager
Helgelandssykehuset HF	0,3%	-0,5%	0,8%	0,3 %
Nordlandssykehuset HF	-0,2%	0,0%	-0,2%	-0,6 %
Universitetssykehuset HF	0,2%	0,4%	-0,2%	0,1 %
Helse Finnmark HF	0,5%	0,8%	-0,3%	-0,1 %
Sykehusapotek Nord HF	-1,3%	-1,8%	0,5%	-0,1 %
Helse Nord IKT	-0,1%	1,0%	-1,1%	0,0 %
Helse Nord RHF	0,6%	0,2%	0,4%	0,0 %
SUM Helse Nord	0,1%	0,3%	-0,1%	0,0 %

Sykefraværet rapporteres én og en halv måned etter periodens slutt i henhold til nasjonale retningslinjer.

Sykefraværet er omtrent på det samme nivået i perioden januar til juli i 2008 som i 2007. Det er noe økning i langtidsfraværet, spesielt ved UNN og Helse Finnmark, som trekker fraværet litt opp.

Ser vi juli måned isolert sett er det en nedgang fra samme måned i fjor. Dette er i hovedsak en reduksjon i korttidsfraværet. Nordlandssykehuset og Helse Finnmark har en reduksjon på sykefraværet i juli sammenlignet med samme måned i 2007.

## Aktivitet

### Somatikk

Tabell: Aktivitet somatikk januar–august 2007 sammenlignet med januar–august 2008

Helse Nord - somatisk aktivitet	2007	2008	Endring
<b>Totalt antall opphold somatikk</b>	92 279	90 939	-1,5 %
<b>herav</b>			
dagkirurgi	15 892	18 070	13,7 %
elektive dagopphold	18 361	15 991	-12,9 %
innlagte heldøgnsopphold	58 026	56 878	-2,0 %
Antall polikliniske konsultasjoner somatikk	276 301	285 074	3,2 %
<b>Sum opphold+konsultasjoner</b>	<b>368 580</b>	<b>376 013</b>	<b>2,0 %</b>

sum dag/poliklinikk  
2,8 %

Total aktivitet er økt med 2 prosent fra samme periode i 2007. Antall opphold er redusert med 1,5 %. Helse Finnmark og UNN bidrar til å holde antall opphold nede. Det er en vridning fra døgnopphold og over på dagkirurgi og poliklinikk. Dette er i henhold til eiers krav.

Helgelandssykehuset har 1 % økning på innlagte heldøgnsopphold mens Helse Finnmark har en økning på 0,5 %.

### Psykiatri

#### BUP

Tabell: Aktivitet Barne- og ungdomspsykiatrien januar-august 2007 sammenlignet med januar-august 2008 og plan for så langt i 2008

Barne- og ungdomspsykiatri	2 007	2 008	plan 2008	endring 07-08	avvik fra plan
Antall polikliniske konsultasjoner	41 312	50 290	40 812	21,7 %	23,2 %
Antall utskrevne pasienter	174	185	172	6,3 %	7,8 %
Antall liggedøgn	6 433	6 031	8 045	-6,2 %	-25,0 %
Antall oppholdsdager	205	148	464	-27,8 %	-68,1 %
Antall tiltak (inkl ikke refusjon)	66 531	72 687	66 394	9,3 %	9,5 %

Det er en økning i den totale aktiviteten hittil i år sammenlignet samme periode i fjor. Dette er en ønsket utvikling. Det er også en vridning fra døgnbehandling og over på polikliniske konsultasjoner. Flere tilbud er omgjort i det siste som forsterker denne vridningen. Dette gjør at det er en vekst fra 2007 til 2008 og en økning i forhold til plan selv om det er en 68,1 % færre oppholdsdager enn plan.



## VOP

Tabell: Aktivitet Barne- og ungdomspsykiatrien januar-august 2007 sammenlignet med januar-august 2008 og plan for så langt i 2008

Voksenpsykiatri	2 007	2 008	plan 2008	endring 07-08	avvik fra plan
Antall polikliniske konsultasjoner	64 281	66 039	67 602	2,7 %	-2,3 %
Antall utskrevne pasienter	3 594	3 752	3 542	4,4 %	5,9 %
Antall liggedøgn	84 734	80 826	88 306	-4,6 %	-8,5 %
Antall oppholdsdager	4 460	4 814	5 612	7,9 %	-14,2 %

Psykisk helsevern for voksne har en vekst på de fleste indikatorene fra samme periode i fjor. Dette er en ønsket utvikling.

I likhet med Barne- og ungdomspsykiatrien er det her en vridning fra døgnbehandlingstilbud til poliklinikk.

Det er vekst i alle indikatorene med unntak av antall liggedøgn.

## Rus

Tabell: Aktivitet rusomsorgen januar-august 2007 sammenlignet med januar-august 2008 og plan så langt i 2008.

Rusomsorg	2 007	2 008	plan 2008	endring 07-08	avvik fra plan
Antall utskrevne pasienter	464	487	506	5,0 %	-3,8 %
Antall polikliniske konsultasjoner	3 767	7 661	3 665	103,4 %	109,0 %
Antall liggedøgn	30 625	31 607	33 000	3,2 %	-4,2 %

Aktiviteten innen rusomsorgen er økt siden samme periode i fjor. Dette gjelder både utskrevne pasienter, polikliniske konsultasjoner og liggedøgn. Dette er en ønsket utvikling. Antall polikliniske konsultasjoner har økt mest med hele 103,4 prosent. Dette kommer av økning ved UNN.