

# Økonomirapport nr. 10-2008

## Helse Nord

### Økonomi

#### Resultat i oktober

Resultatrapportering	Oktober				Resultat	Budsjett	Avvik i kr	Avvik i %
	Resultat	Budsjett	Avvik i kr	Avvik i %				
Basisramme	734 069	733 836	233	0 %	6 746 012	6 748 661	-2 649	0 %
ISF egne pasienter	142 873	138 097	4 776	3 %	1 299 163	1 255 362	43 801	3 %
ISF somatisk poliklinisk aktivitet	11 316	13 822	-2 506	-18 %	103 092	122 658	-19 566	-16 %
Gjestepasienter	4 942	4 275	667	16 %	38 898	38 997	-99	0 %
Polikliniske inntekter	10 099	9 465	634	7 %	90 730	84 551	6 178	7 %
Laboratorie- og radiologiinntekter	9 876	7 563	2 314	31 %	86 326	81 571	4 755	6 %
Øremerkede tilskudd psykisk helsevern	22 864	21 649	1 215	6 %	193 495	207 876	-14 380	-7 %
Andre øremerkede tilskudd	23 680	15 806	7 874	50 %	176 351	152 428	23 923	16 %
Andre driftsinntekter	45 519	47 545	-2 025	-4 %	418 042	430 156	-12 114	-3 %
<b>Sum driftsinntekter</b>	<b>1 005 239</b>	<b>992 058</b>	<b>13 181</b>	<b>1,3 %</b>	<b>9 152 108</b>	<b>9 122 260</b>	<b>29 848</b>	<b>0 %</b>
Kjøp av offentlige helsetjenester	49 699	49 734	-35	0 %	496 345	496 862	-516	0 %
Kjøp av private helsetjenester	43 974	35 899	8 075	22 %	395 960	359 430	36 530	10 %
Varekostnader knyttet til aktiviteten i foretaksgruppen	99 046	100 652	-1 606	-2 %	944 668	926 322	18 346	2 %
Innleid arbeidskraft - del av kto 458	12 654	9 220	3 434	37 %	126 942	97 872	29 070	30 %
Lønn til fast ansatte	460 775	443 793	16 982	4 %	4 153 189	4 031 312	121 877	3 %
Overtid og ekstrahjelp	33 551	32 528	1 023	3 %	298 804	226 497	72 307	32 %
Pensjon inkl arbeidsgiveravgift	85 520	84 924	596	1 %	855 253	848 311	6 942	1 %
Offentlige tilskudd og refusjoner vedr arbeidskraft	-24 035	-20 165	-3 870	19 %	-272 935	-208 827	-64 108	31 %
Annen lønn	45 082	36 809	8 273	22 %	383 097	363 981	19 117	5 %
Avskrivninger	53 768	52 840	928	2 %	534 494	530 116	4 378	1 %
Nedskrivninger	258	0	258	0 %	3 529	3 214	315	10 %
Andre driftskostnader	170 739	172 958	-2 219	-1 %	1 461 893	1 490 219	-28 326	-2 %
<b>Sum driftskostnader</b>	<b>1 031 031</b>	<b>999 192</b>	<b>31 839</b>	<b>3 %</b>	<b>9 381 238</b>	<b>9 165 308</b>	<b>215 930</b>	<b>2 %</b>
<b>Driftsresultat</b>	<b>-25 792</b>	<b>-7 134</b>	<b>-18 658</b>	<b>262 %</b>	<b>-229 130</b>	<b>-43 048</b>	<b>-186 082</b>	<b>432 %</b>
Finansinntekter	2 870	4 292	-1 422	-33 %	32 543	34 990	-2 447	-7 %
Finanskostnader	4 675	6 817	-2 142	-31 %	45 490	52 796	-7 305	-14 %
Finansresultat	-1 805	-2 525	720	-29 %	-12 947	-17 806	4 858	-27 %
<b>Ordinært resultat</b>	<b>-27 597</b>	<b>-9 660</b>	<b>-17 938</b>	<b>186 %</b>	<b>-242 077</b>	<b>-60 854</b>	<b>-181 223</b>	<b>298 %</b>

Tabell: Resultat, budsjett og avvik i oktober og hittil i år

Helse Nord har et resultat på -27,6 millioner kroner i oktober, noe som er 17,9 millioner kroner dårligere enn budsjett. De tre hovedforklaringene til resultatavviket i oktober er:

- Inntektsføring av sentral buffer på Helse Nord RHF
- For høye lønnskostnader og overtid/ekstrahjelp, spesielt i Helse Finnmark og Nordlandssykehuset.
- Utsatt eller utebliende effekt på tiltak som var budsjettert i 2. halvår

	Regnskap oktober	Budsjett oktober	Avvik oktober	Regnskap hittil i år	Budsjett hittil i år	Avvik hittil i år
Helgelandssykehuset HF	2,3	1,1	1,1	-16,2	-4,6	-11,6
Nordlandssykehuset HF	-12,7	5,6	-18,3	-84,7	20,6	-105,2
UNN HF	-34,2	-16,8	-17,5	-165,8	-54,2	-111,6
Helse Finnmark HF	-14,2	0,9	-15,2	-82,7	-23,9	-58,8
Sykehusapotek Nord HF	0,0	-0,2	0,2	-1,3	0,7	-2,0
Helse Nord IKT	-1,9	-0,5	-1,3	3,1	-1,4	4,5
Helse Nord RHF	33,1	0,1	33,0	105,5	1,9	103,6
<b>SUM Helse Nord</b>	<b>-27,6</b>	<b>-9,7</b>	<b>-17,9</b>	<b>-242,1</b>	<b>-60,9</b>	<b>-181,2</b>

Figur: Regnskap, budsjett og budsjettavvik i oktober og hittil i år

	Budsjettavvik i % av inntekt oktober	Budsjettavvik i % av inntekt hittil i år
Helgelandssykehuset HF	1,0 %	-1,2 %
Nordlandssykehuset HF	-7,4 %	-4,6 %
UNN HF	-4,0 %	-2,8 %
Helse Finnmark HF	-13,0 %	-5,4 %
Sykehusapotek Nord HF	0,8 %	-0,9 %
Helse Nord IKT	-10,5 %	3,9 %
Helse Nord RHF	33,4 %	13,3 %
SUM Helse Nord	-1,7 %	-1,9 %

**Figur: Budsjettavvik i % av inntekt i oktober og hittil i år.**

Av helseforetakene er det Helse Finnmark som har det største avviket i forhold til omsetningen. Avviket på 15,2 millioner kroner er også det største avviket i år. Avviket skyldes i hovedsak høyere lønnskostnader og innleiekostnader enn forutsatt. I tillegg er det knyttet større usikkerhet til effekten av omstilling i akuttmottakene. Dette er den samme bakgrunnen som i september måned. I tillegg har Helse Finnmark 4,5 millioner kroner mer i kostnader på pasienttransport enn det periodiserte budsjettet for oktober.

UNN har et avvik på 17,5 millioner kroner fra budsjett samtidig som de har merinntekter på rundt 17 mill kr. Kostnadsoverskridelsen på ca. 33,4 millioner kroner er overforbruk på kostnader som følger av utsatt effekt av tiltak forutsatt iverksatt i 2. halvår.

Nordlandssykehuset har et resultat på -12,7 millioner kroner. Dette er omtrent to millioner kroner dårligere resultat enn i september, men siden oktober hadde et budsjettert overskudd er resultatet 18,3 millioner kroner dårligere enn budsjett. Dette er hovedsakelig knyttet til lønn og noe økt innkjøp.

Helgelandssykehuset har et overskudd som er 1,1 millioner høyere enn budsjettert.

## Funksjonsregnskap

Funksjon	Brutto driftskostnader per funksjonsområde					
	Regnskap hittil i fjor	Regnskap denne mnd	Budsjett denne mnd	Regnskap hittil i år	Justert budsjett hittil i	Årsbudsjett
<b>Sum Somatikk</b>	<b>5 672 757</b>	<b>679 382</b>	<b>641 058</b>	<b>6 200 788</b>	<b>5 976 486</b>	<b>7 270 475</b>
<b>Sum Psykisk helse</b>	<b>1 376 611</b>	<b>167 187</b>	<b>159 864</b>	<b>1 503 038</b>	<b>1 487 540</b>	<b>1 823 915</b>
<b>Sum Rusomsorg</b>	<b>172 504</b>	<b>27 454</b>	<b>19 282</b>	<b>202 710</b>	<b>180 103</b>	<b>219 768</b>
Ambulanse	449 368	56 787	50 398	517 450	481 922	580 825
Luftambulans	230 598	26 265	25 565	255 226	252 292	303 314
Pasienttransport	478 623	54 685	51 607	498 164	486 599	590 664
<b>Sum Prehospitale tjenester</b>	<b>1 158 588</b>	<b>137 737</b>	<b>127 569</b>	<b>1 270 840</b>	<b>1 220 813</b>	<b>1 474 803</b>
<b>Sum Administrasjon, personal</b>	<b>244 696</b>	<b>19 270</b>	<b>51 419</b>	<b>203 862</b>	<b>300 367</b>	<b>401 848</b>
<b>Sum driftskostnader</b>	<b>8 625 156</b>	<b>1 031 031</b>	<b>999 192</b>	<b>9 381 238</b>	<b>9 165 308</b>	<b>11 190 808</b>

Tall i millioner kroner

**Figur: Fordeling av kostnader på funksjon: Regnskap hittil i fjor sammenlignet med budsjett og regnskap for oktober, hittil i år samt årsbudsjett for Helse Nord**

Det er et overforbruk denne måneden på somatikk på 38,3 millioner kroner. Dette er hovedsakelig ved UNN, der det er overforbruk på grunn av forsinket effekt på budsjetterte tiltak som gjør at kostnadsnivået er høyere. Overforbruket på UNN er på 20 millioner kroner. De andre tre sykehusforetakene har overforbruk fra 5,6 millioner til 6,6 millioner kroner.

I oktober og hittil i år er det største overforbruket i forhold til budsjett innen rusomsorgen.

Ambulansetjenesten har fremdeles en del overforbruk og det er en utfordring ved flere av helseforetakene at ambulanssekostnadene er høyere enn budsjettet.

Det er et underforbruk på administrasjon og personal i oktober på grunn av styrets reserve på 127 millioner som har en effekt på 25,4 millioner kroner pr. måned fra august. Kompenserer vi for dette er underforbruket på rundt 7 millioner kroner, noe som skyldes et underforbruk i RHF.

Sammenlignet med i januar – september 2007 er det økning på alle områder med unntak av administrasjon og personal.

Funksjon	Andel av totale driftskostnader					
	R hittil i fjor	R denne mnd	Bud denne mnd	R hittil i år	Bud hittil i år	Årsbudsjett
<b>Sum Somatikk</b>	<b>65,8 %</b>	<b>65,9 %</b>	<b>64,2 %</b>	<b>66,1 %</b>	<b>65,2 %</b>	<b>65,0 %</b>
<b>Sum Psykisk helse</b>	<b>16,0 %</b>	<b>16,2 %</b>	<b>16,0 %</b>	<b>16,0 %</b>	<b>16,2 %</b>	<b>16,3 %</b>
<b>Sum Rusomsorg</b>	<b>2,0 %</b>	<b>2,7 %</b>	<b>1,9 %</b>	<b>2,2 %</b>	<b>2,0 %</b>	<b>2,0 %</b>
Ambulanse	5,2 %	5,5 %	5,0 %	5,5 %	5,3 %	5,2 %
Luftambulanse	2,7 %	2,5 %	2,6 %	2,7 %	2,8 %	2,7 %
Pasienttransport	5,5 %	5,3 %	5,2 %	5,3 %	5,3 %	5,3 %
<b>Sum Prehospitale tjenester</b>	<b>13,4 %</b>	<b>13,4 %</b>	<b>12,8 %</b>	<b>13,5 %</b>	<b>13,3 %</b>	<b>13,2 %</b>
<b>Sum Administrasjon, personal</b>	<b>2,8 %</b>	<b>1,9 %</b>	<b>5,1 %</b>	<b>2,2 %</b>	<b>3,3 %</b>	<b>3,6 %</b>
<b>Sum driftskostnader</b>	<b>100,0 %</b>	<b>100,0 %</b>	<b>100,0 %</b>	<b>100,0 %</b>	<b>100,0 %</b>	<b>100,0 %</b>

**Figur: Fordeling av kostnader på funksjon i prosent av totale kostnader: Regnskap hittil i fjor sammenlignet med budsjett og regnskap for oktober, hittil i år samt årsbudsjett for Helse Nord**

Det er en kostnadsoverskridelse på somatikk i oktober og hittil i år. Dette gjør at selv om det er en vekst på både psykisk helse og rusomsorg så er ikke denne stor nok til at kostnadene på disse områdene vokser mer enn innen somatikk.

Funksjonsregnskap pr. helseforetak ligger vedlagt rapporten.

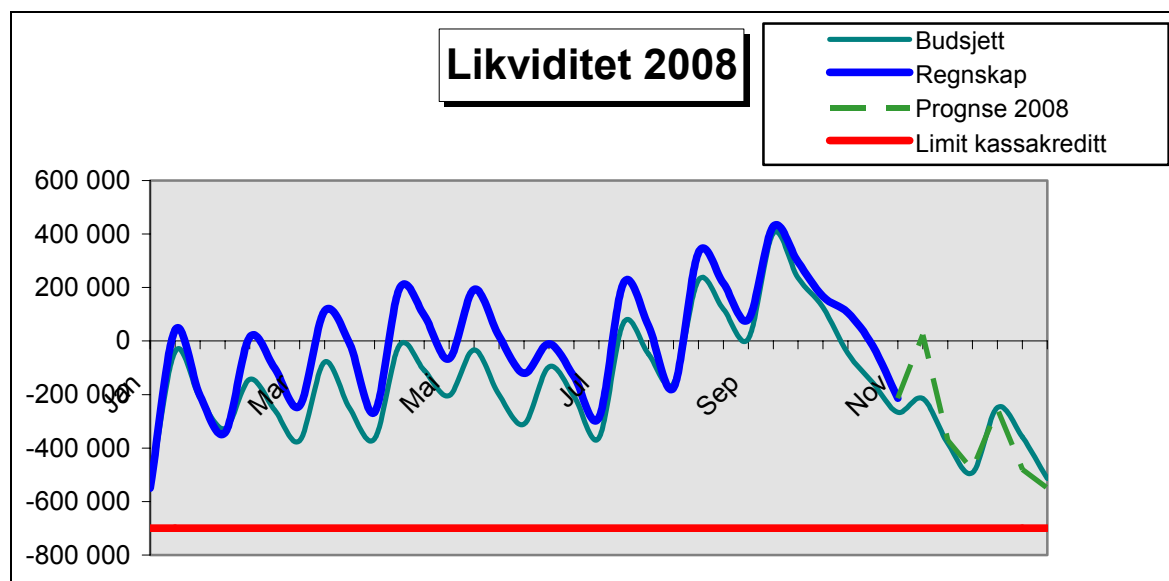
### **Prognose for 2008**

I månedsrapporten for september opprettholdt administrerende direktør prognosen for foretaksgruppen på 200 – 220 mill kroner i avvik fra styringsmålet, selv om noen helseforetak hadde en negativ utvikling i september.

Administrerende direktør ser at prognosen hos enkelte helseforetak er noe forverret i oktober og mener at en prognose på 240 – 260 millioner kroner er mer realistisk. Dette kommer som en konsekvens av utsatt effekt av tiltak i Helse Finnmark og UNN, nedskrivning av bygningsmasse på UNN og som en konsekvens av uforutsette kostnader knyttet til vedlikehold av yttervegg i Sandnessjøen ved Helgelandssykehuset.

Tas hensyn til 60 mill kr i økt overføring fra eier i 2008, reduseres årsprognosen til +/- 190 mill kr for foretaksgruppen i 2008.

## Likviditet og investeringer



Ved utgangen av oktober var samlet trekk på kassakreditten -214 mill kr. Korrigert for lavere investeringsnivå enn lagt til grunn i budsjettet er beholdningen 95 mill kr dårligere enn budsjett ved utgangen av perioden.

UNN, Nordlandssykehuset og Helse Nord RHF bremser investeringene og vil investere for mindre enn årets ramme i år. Det anslås at Helse Nord vil ha investert for i størrelsesorden 150 mill kr lavere enn godkjente rammer ved utgangen av 2008. Endelig pensjonspremie fra KLP er også lavere enn lagt til grunn i budsjettene. Samlet estimeres det at foretaksgruppen vil ha en utgående saldo i størrelsesorden -550 mill kr mot en ramme for kassakreditt på 700 mill kr.

Helseforetakene har gjennomført investeringer for 355,4 mill kr hittil, 60 % av godkjent ramme.

Investeringer	Ubrukte rammer 2002-2007	Ramme 2008	Sum disponibelt	invest hittil 08	Forbruk
Helse Nord RHF	31,8	-3,6	28,2	1,7	6 %
Helse Finnmark	16,2	54,0	70,2	69,7	99 %
UNN	3,7	125,0	128,7	91,8	71 %
NLSH	-37,1	323,8	286,7	132,2	46 %
Helgeland	-1,0	25,0	24,0	39,1	163 %
Apotek	1,1	1,5	2,6	0,8	30 %
HN IKT	0,7	53,3	54,0	20,1	37 %
<b>SUM</b>	<b>15,5</b>	<b>579,0</b>	<b>594,5</b>	<b>355,4</b>	<b>60 %</b>

Ubrukte rammer ikke korrigert for evt. Gavemidler som er benyttet til investering

# Personal

## Sykefravær

	September 2007				September 2008			
	Totalt fravær	Fravær over 56 dager	Fravær under 56 dager	Fravær under 16 dager	Totalt fravær	Fravær over 56 dager	Fravær under 56 dager	Fravær under 16 dager
Helgelandssykehuset HF	7,6%	3,0%	4,5%	2,2 %	7,6%	4,2%	3,5%	1,4 %
Nordlandssykehuset HF	8,8%	4,2%	4,6%	2,9 %	9,2%	5,1%	4,1%	2,0 %
Universitetssykehuset HF	8,5%	3,9%	4,6%	2,8 %	8,5%	4,1%	4,4%	2,2 %
Helse Finnmark HF	8,9%	3,9%	5,0%	2,9 %	7,6%	3,8%	3,8%	1,9 %
Sykehusapotek Nord HF	7,8%	3,6%	4,2%	2,7 %	6,6%	4,3%	2,2%	2,2 %
Helse Nord IKT	5,4%	2,6%	2,8%	1,6 %	5,6%	2,3%	3,3%	1,2 %
Helse Nord RHF	0,8%	0,8%	0,0%	0,0 %	2,5%	0,0%	2,5%	1,1 %
SUM Helse Nord	8,4%	3,9%	4,6%	2,7 %	8,4%	4,3%	4,1%	2,0 %

	Endring			
	Totalt fravær	Fravær over 56 dager	Fravær under 56 dager	Fravær under 16 dager
Helgelandssykehuset HF	0,1%	1,1%	-1,1%	-0,8 %
Nordlandssykehuset HF	0,4%	0,8%	-0,4%	-0,9 %
Universitetssykehuset HF	0,0%	0,2%	-0,2%	-0,6 %
Helse Finnmark HF	-1,3%	-0,1%	-1,2%	-1,1 %
Sykehusapotek Nord HF	-1,2%	0,7%	-1,9%	-0,5 %
Helse Nord IKT	0,2%	-0,3%	0,5%	-0,4 %
Helse Nord RHF	1,7%	-0,8%	2,5%	1,1 %
SUM Helse Nord	0,0%	0,4%	-0,4%	-0,8 %

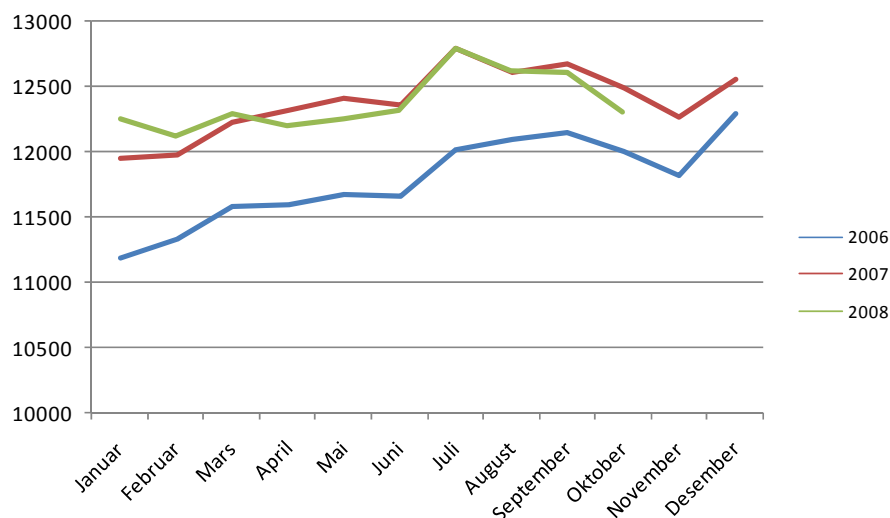
**Tabell: Sykefravær i september 2007 sammenlignet med september 2008.**

Uttrekket er gjort i henhold til nasjonale standarder for sykefravær, noe som gjør at uttrekket er gjort 1,5 måned etter månedens slutt.

Sykefraværet er det samme for september i 2008 som i 2007. Langtidsfraværet er litt høyere enn i fjor, mens fraværet under 16 dager (ikkerefunderbart sykefravær) er noe lavere.

For oppfølging av sykefravær, både på overordnet nivå og hvert helseforetak henvises det til Sak 104-2008 Terialrapport nr. 2-2008.

## Bemanning



**Figur: Utvikling i månedsværk Helse Nord 2006 - 2008**

Helse Nord hadde i oktober 12 512 månedsværk. Det er 206 færre enn i oktober 2007. Hittil i år er det gjennomsnittlig 6 månedsværk færre i Helse Nord enn samme periode i 2007.

Korrigerer vi for planlagt økning i ambulanspersonell i Helse Finnmark og avhending av barnehager er det en reduksjon på rundt 90 månedsværk i gjennomsnitt.

Månedsværk	jan - okt 2007	jan - okt 2008	Differanse
Helse Finnmark	1370	1536	165
UNN	6205	6047	-158
Nordlandssykehuset	3281	3222	-59
Helgelandssykehuset	1270	1293	23
Sykehusapotek Nord	79	81	2
Helse Nord RHF	49	53	5
Helse Nord IKT	125	141	16
<b>Sum Helse Nord</b>	<b>12 378</b>	<b>12 372</b>	<b>-6</b>

**Tabell: Gjennomsnittlig månedsværk hittil i 2007 sammenlignet med hittil i 2008**

## Aktivitet

### Somatikk

Helse Nord - somatisk aktivitet	2007	2008	Endring
Totalt antall opphold somatikk	117 542	115 559	-1,7 %
herav			
dagkirurgi	20 603	23 293	13,1 %
elektive dagopphold	23 531	20 269	-13,9 %
innlagte heldøgnsopphold	73 408	71 997	-1,9 %
Antall polikliniske konsultasjoner somatikk	352 434	365 269	3,6 %
Sum opphold+konsultasjoner	469 976	480 828	2,3 %

sum dag/poliklinikk  
3,1 %

**Tabell: Aktivitet somatikk i Helse Nord januar – oktober 2007 sammenlignet med januar – oktober 2008**

Veksten innen somatikk var ikke like høy i oktober som i september. Dette innebærer at veksten innen opphold og konsultasjoner er redusert noe fra september. I tillegg til dette vris behandlingen mer fra innlagte opphold og over på poliklinikk. Dette er ønsket utvikling.

### Barne- og ungdomspsykiatrien

Barne- og ungdomspsykiatri	2 007	2 008	plan 2008	endring 07-08	avvik fra plan
Antall polikliniske konsultasjoner	54 054	64 707	53 162	19,7 %	21,7 %
Antall utskrevne pasienter	211	225	213	6,6 %	5,5 %
Antall liggedøgn	8 297	7 996	9 849	-3,6 %	-18,8 %
Antall oppholdsdager	232	148	580	-36,2 %	-74,5 %
Antall tiltak (inkl ikke refusjon)	86 890	93 771	86 321	7,9 %	8,6 %

**Tabell: Aktivitet i barne- og ungdomspsykiatrien hittil i 2007, hittil i år, plantall hittil i år, økning fra samme periode i fjor og avvik fra plan hittil i år**

I barne- og ungdomspsykiatrien er det en økning i antall tiltak på 7,9 % fra samme periode i 2007. Dette er noe svakere vekst enn i september, men aktiviteten er fremdeles høyere enn plantall. Det er fremdeles en vridning fra liggedøgn og oppholdsdager til polikliniske konsultasjoner. Det vises til tertialrapport 2-2008 der det forklares at dette er i tråd med at barn og unge primært skal behandles i nærheten av bostedet og i minst mulig grad innlegges.

Tall pr. helseforetak ligger vedlagt.

### Voksenpsykiatri

Voksenpsykiatri	2 007	2 008	plan 2008	endring 07-08	avvik fra plan
Antall polikliniske konsultasjoner	81 951	85 541	86 096	4,4 %	-0,6 %
Antall utskrevne pasienter	4 522	4 779	4 457	5,7 %	7,2 %
Antall liggedøgn	107 145	102 316	110 862	-4,5 %	-7,7 %
Antall oppholdsdager	5 841	6 264	7 140	7,2 %	-12,3 %

**Tabell: Aktivitet i voksenpsykiatrien hittil i 2007, hittil i år, plantall hittil i år, økning fra samme periode i fjor og avvik fra plan hittil i år**

Hittil i år innen voksenpsykiatrien gjelder den samme trenden som i barne- og ungdomspsykiatrien med vekst i antall polikliniske konsultasjoner og reduksjon i antall liggedøgn.

I oktober er veksten større enn den var i september. Dette har hovedsakelig kommet innen antall liggedøgn.

## Rusomsorg

Rusomsorg	2 007	2 008	plan 2008	endring 07-08	avvik fra plan
Antall utskrevne pasienter	562	615	628	9,4 %	-2,1 %
Antall polikliniske konsultasjoner	5 545	9 173	5 304	65,4 %	72,9 %
Antall liggedøgn	38 378	38 949	40 841	1,5 %	-4,6 %

**Tabell: Aktivitet i rusomsorgen hittil i 2007, hittil i år, plantall hittil i år, økning fra samme periode i fjor og avvik fra plan hittil i år**

Tabellen over viser aktiviteten i helseforetakene i Helse Nord samt kjøp fra private institusjoner i regionen.

Hittil i år er det en økning i aktiviteten i rusomsorgen spesielt på polikliniske konsultasjoner. Det er økning i antall utskrevne pasienter og liggedøgn også, men det er ikke nok til å nå plantallene hittil i år. En vridning til polikliniske konsultasjoner er en ønsket utvikling.

I oktober har veksten hovedsakelig kommet innen utskrevne pasienter og antall liggedøgn.



## Vedlegg:

### Funksjonsregnskap Helse Finnmark

Brutto driftskostnader per funksjonsområde - akkumulert pr 200810						
Funksjon	Regnskap hittil i fjor	Regnskap denne mnd	Budsjett denne mnd	Regnskap hittil i år	Justert budsjett hittil i år	Årsbudsjett
<b>Sum Somatikk</b>	612 737	74 043	67 525	684 541	658 254	790 962
<b>Sum Psykisk helse</b>	166 650	21 193	20 791	188 635	191 166	236 496
<b>Sum Rusomsorg</b>	20 296	1 082	2 062	18 600	19 893	24 057
Ambulanse	75 407	11 531	9 368	103 000	89 542	107 576
Luftambulans	13 386	1 687	1 414	13 210	13 219	16 032
Pasienttransport	130 738	17 066	13 024	132 179	127 632	154 521
<b>Sum Prehospitale tjenester</b>	219 531	30 284	23 805	248 388	230 393	278 129
<b>Sum Administrasjon, personal</b>	22 015	1 425	1 529	22 923	15 465	18 369
<b>Sum driftskostnader</b>	<b>1 041 229</b>	<b>128 027</b>	<b>115 713</b>	<b>1 163 088</b>	<b>1 115 170</b>	<b>1 348 013</b>

### Funksjonsregnskap UNN:

Brutto driftskostnader per funksjonsområde - akkumulert pr 200810						
Funksjon	Regnskap hittil i fjor	Regnskap denne mnd	Budsjett denne mnd	Regnskap hittil i år	Justert budsjett hittil i år	Årsbudsjett
<b>Sum Somatikk</b>	2 791 393	337 610	316 697	3 045 866	2 921 313	3 554 822
<b>Sum Psykisk helse</b>	581 738	68 961	65 987	625 860	608 185	743 310
<b>Sum Rusomsorg</b>	122 461	22 085	14 141	144 584	129 490	158 749
Ambulanse	201 204	23 980	22 232	221 982	213 725	257 923
Luftambulans	8 450	1 049	988	9 053	8 968	10 834
Pasienttransport	115 710	10 955	11 833	126 241	118 331	142 016
<b>Sum Prehospitale tjenester</b>	325 365	35 985	35 053	357 276	341 024	410 773
<b>Sum Administrasjon, personal</b>	59 199	2 842	2 847	33 739	32 787	41 155
<b>Sum driftskostnader</b>	<b>3 880 156</b>	<b>467 482</b>	<b>434 725</b>	<b>4 207 325</b>	<b>4 032 799</b>	<b>4 908 810</b>

### Funksjonsregnskap Nordlandssykehuset:

Brutto driftskostnader per funksjonsområde - akkumulert pr 200810						
Funksjon	Regnskap hittil i fjor	Regnskap denne mnd	Budsjett denne mnd	Regnskap hittil i år	Justert budsjett hittil i år	Årsbudsjett
<b>Sum Somatikk</b>	1 378 227	163 086	156 404	1 500 670	1 443 744	1 774 689
<b>Sum Psykisk helse</b>	471 897	57 505	53 883	516 679	502 400	620 008
<b>Sum Rusomsorg</b>	20 983	3 524	2 329	32 350	23 301	28 041
Ambulanse	101 251	12 223	10 169	111 069	96 648	116 415
Luftambulans	9 033	1 408	1 198	12 915	10 658	13 073
Pasienttransport	125 041	14 976	14 839	130 182	127 775	157 445
<b>Sum Prehospitale tjenester</b>	235 325	28 608	26 207	254 167	235 081	286 933
<b>Sum Administrasjon, personal</b>	19 212	2 330	1 837	19 376	17 658	21 362
<b>Sum driftskostnader</b>	<b>2 125 644</b>	<b>255 052</b>	<b>240 660</b>	<b>2 323 243</b>	<b>2 222 185</b>	<b>2 731 032</b>

### Funksjonsregnskap Helgelandssykehuset:

Brutto driftskostnader per funksjonsområde - akkumulert pr 200810						
Funksjon	Regnskap hittil i fjor	Regnskap denne mnd	Budsjett denne mnd	Regnskap hittil i år	Justert budsjett hittil i år	Årsbudsjett
<b>Sum Somatikk</b>	625 702	76 341	71 077	693 283	670 781	808 899
<b>Sum Psykisk helse</b>	105 054	13 841	13 362	116 418	127 560	154 191
<b>Sum Rusomsorg</b>	8 765	764	750	7 177	7 419	8 920
Ambulanse	71 405	9 053	8 629	81 399	82 007	98 911
Luftambulans	6 727	838	682	7 214	6 613	7 974
Pasienttransport	81 915	8 510	8 587	82 734	85 621	102 795
<b>Sum Prehospitale tjenester</b>	160 047	18 401	17 897	171 347	174 241	209 680
<b>Sum Administrasjon, personal</b>	3 116	485	358	3 252	3 581	4 297
<b>Sum driftskostnader</b>	<b>902 684</b>	<b>109 833</b>	<b>103 445</b>	<b>991 477</b>	<b>983 582</b>	<b>1 185 987</b>

## Somatisk aktivitet

UNN	2007	2008	Endring
<b>Totalt antall opphold somatikk</b>	54 924	51 637	-6,0 %
<b>herav</b>			
dagkirurgi	8 568	9 975	16,4 %
elektive dagopphold	14 518	10 587	-27,1 %
innlagte heldøgnsopphold	31 838	31 075	-2,4 %
Antall polikliniske konsultasjoner somatikk	159 574	162 424	1,8 %
<b>Sum opphold+konsultasjoner</b>	<b>214 498</b>	<b>214 061</b>	<b>-0,2 %</b>

sum dag/poliklinikk  
0,2 %

NLSH	2007	2008	Endring
<b>Totalt antall opphold somatikk</b>	33 149	33 918	2,3 %
<b>herav</b>			
dagkirurgi	5 960	6 980	17,1 %
elektive dagopphold	4 939	5 407	9,5 %
innlagte heldøgnsopphold	22 250	21 531	-3,2 %
Antall polikliniske konsultasjoner somatikk	95 555	100 697	5,4 %
<b>Sum opphold+konsultasjoner</b>	<b>128 704</b>	<b>134 615</b>	<b>4,6 %</b>

sum dag/poliklinikk  
6,2 %

Helgeland	2007	2008	Endring
<b>Totalt antall opphold somatikk</b>	16 794	17 396	3,6 %
<b>herav</b>			
dagkirurgi	3 938	4 042	2,6 %
elektive dagopphold	2 805	3 289	17,3 %
innlagte heldøgnsopphold	10 051	10 065	0,1 %
Antall polikliniske konsultasjoner somatikk	55 362	59 482	7,4 %
<b>Sum opphold+konsultasjoner</b>	<b>72 156</b>	<b>76 878</b>	<b>6,5 %</b>

sum dag/poliklinikk  
7,6 %

Helse Finnmark	2007	2008	Endring
<b>Totalt antall opphold somatikk</b>	12 675	12 608	-0,5 %
<b>herav</b>			
dagkirurgi	2 137	2 296	7,4 %
elektive dagopphold	1 269	986	-22,3 %
innlagte heldøgnsopphold	9 269	9 326	0,6 %
Antall polikliniske konsultasjoner somatikk	41 943	42 666	1,7 %
<b>Sum opphold+konsultasjoner</b>	<b>54 618</b>	<b>55 274</b>	<b>1,2 %</b>

sum dag/poliklinikk  
1,3 %

## Aktivitet barne- og ungdomspsykiatrien

Antall polikliniske konsultasjoner BUP	2 007	2 008	plan 2008	endring 07-08	avvik fra plan
Helse Finnmark	9 736	11 227	10 363	15,3 %	8,6 %
UNN	20 881	24 881	20 142	19,2 %	23,5 %
Nordlandssykehuset	16 550	20 542	15 627	24,1 %	31,5 %
Helgelandssykehuset	6 887	8 057	7 030	17,0 %	14,6 %
<b>Sum Helse Nord</b>	<b>54 054</b>	<b>64 707</b>	<b>53 162</b>	<b>19,7 %</b>	<b>21,7 %</b>

Antall utskrevne pasienter - døgntilrettelagt BUP	2 007	2 008	plan 2008	endring 07-08	avvik fra plan
Helse Finnmark	17	9	33	-47,1 %	-73,0 %
UNN	97	132	97	36,1 %	36,1 %
Nordlandssykehuset	88	77	75	-12,5 %	2,7 %
Helgelandssykehuset	9	7	8	-22,2 %	-12,5 %
<b>Sum Helse Nord</b>	<b>211</b>	<b>225</b>	<b>213</b>	<b>6,6 %</b>	<b>5,5 %</b>

Antall liggedøgn - døgntilrettelagt BUP	2 007	2 008	plan 2008	endring 07-08	avvik fra plan
Helse Finnmark	166	176	291	6,0 %	-39,5 %
UNN	3 003	1 888	3 006	-37,1 %	-37,2 %
Nordlandssykehuset	3 629	4 421	5 109	21,8 %	-13,5 %
Helgelandssykehuset	1 499	1 511	1 443	0,8 %	4,7 %
<b>Sum Helse Nord</b>	<b>8 297</b>	<b>7 996</b>	<b>9 849</b>	<b>-3,6 %</b>	<b>-18,8 %</b>

Antall oppholdsdager - dagbehandling BUP	2 007	2 008	plan 2008	endring 07-08	avvik fra plan
Helse Finnmark	0	0	0		
UNN	0	0	0		
Nordlandssykehuset	232	148	580	-36,2 %	-74,5 %
Helgelandssykehuset	0	0	0		
<b>Sum Helse Nord</b>	<b>232</b>	<b>148</b>	<b>580</b>	<b>-36,2 %</b>	<b>-74,5 %</b>

Antall tiltak (både refusjon og ikke refusjon) BUP	2 007	2 008	plan 2008	endring 07-08	avvik fra plan
Helse Finnmark	16 667	19 805	16 520	18,8 %	19,9 %
UNN	33 625	30 608	33 625	-9,0 %	-9,0 %
Nordlandssykehuset	25 947	31 028	24 605	19,6 %	26,1 %
Helgelandssykehuset	10 651	12 330	11 571	15,8 %	6,6 %
<b>Sum Helse Nord</b>	<b>86 890</b>	<b>93 771</b>	<b>86 321</b>	<b>7,9 %</b>	<b>8,6 %</b>

## Voksenpsykiatrien

Antall polikliniske konsultasjoner VOP	2 007	2 008	plan 2008	endring 07-08	avvik fra plan
Helse Finnmark	10 862	14 274	11 977	31,4 %	19,2 %
UNN	38 266	37 224	36 718	-2,7 %	1,4 %
Nordlandssykehuset	19 786	20 852	24 586	5,4 %	-15,2 %
Helgelandssykehuset	13 037	13 191	12 815	1,2 %	2,9 %
<b>Sum Helse Nord</b>	<b>81 951</b>	<b>85 541</b>	<b>86 096</b>	<b>4,4 %</b>	<b>-0,6 %</b>

Antall utskreve pasienter - døgnbehandling VOP	2 007	2 008	plan 2008	endring 07-08	avvik fra plan
Helse Finnmark	599	663	592	10,7 %	12,1 %
UNN	2 386	2 446	2 434	2,5 %	0,5 %
Nordlandssykehuset	1 395	1 513	1 279	8,5 %	18,3 %
Helgelandssykehuset	142	157	152	10,6 %	3,3 %
<b>Sum Helse Nord</b>	<b>4 522</b>	<b>4 779</b>	<b>4 457</b>	<b>5,7 %</b>	<b>7,2 %</b>

Antall liggedøgn - døgnbehandling VOP	2 007	2 008	plan 2008	endring 07-08	avvik fra plan
Helse Finnmark	11 457	10 948	14 233	-4,4 %	-23,1 %
UNN	44 379	42 442	44 234	-4,4 %	-4,1 %
Nordlandssykehuset	46 204	44 116	47 180	-4,5 %	-6,5 %
Helgelandssykehuset	5 105	4 810	5 216	-5,8 %	-7,8 %
<b>Sum Helse Nord</b>	<b>107 145</b>	<b>102 316</b>	<b>110 862</b>	<b>-4,5 %</b>	<b>-7,7 %</b>

Antall oppholdsdager - dagbehandling VOP	2 007	2 008	plan 2008	endring 07-08	avvik fra plan
Helse Finnmark	1 216	860	2 225	-29,3 %	-61,3 %
UNN	0	0	0		
Nordlandssykehuset	3 469	3 402	3 900	-1,9 %	-12,8 %
Helgelandssykehuset	1 156	2 002	1 015	73,2 %	97,2 %
<b>Sum Helse Nord</b>	<b>5 841</b>	<b>6 264</b>	<b>7 140</b>	<b>7,2 %</b>	<b>-12,3 %</b>

## Aktivitet rusomsorg

Antall utskreve pasienter - døgnbehandling RUS	2 007	2 008	plan 2008	endring 07-08	avvik fra plan
Helse Finnmark	49	80	50	63,3 %	58,4 %
UNN	288	263	306	-8,7 %	-14,1 %
Nordlandssykehuset	0	0	0		
Helgelandssykehuset	0	0	0		
Sigma Nord	174	228	235	31,0 %	-3,0 %
Finmarkskollektivet	12	14	6	16,7 %	133,3 %
Klinikk Nord	39	30	31	-23,1 %	-3,2 %
<b>Sum Helse Nord</b>	<b>562</b>	<b>615</b>	<b>628</b>	<b>9,4 %</b>	<b>-2,1 %</b>

Antall liggedøgn - døgnbehandling RUS	2 007	2 008	plan 2008	endring 07-08	avvik fra plan
Helse Finnmark	2 797	3 687	3 280	31,8 %	12,4 %
UNN	15 730	13 140	15 975	-16,5 %	-17,7 %
Nordlandssykehuset	0	0	0		
Helgelandssykehuset	0	0	0		
Sigma Nord	13 752	15 107	14 519	9,9 %	4,0 %
Finmarkskollektivet	2 754	3 573	3 419	29,7 %	4,5 %
Klinikk Nord	3 345	3 442	3 648	2,9 %	-5,6 %
<b>Sum Helse Nord</b>	<b>38 378</b>	<b>38 949</b>	<b>40 841</b>	<b>1,5 %</b>	<b>-4,6 %</b>

Antall polikliniske konsultasjoner RUS	2 007	2 008	plan 2008	endring 07-08	avvik fra plan
Helse Finnmark	0	0	0		
UNN	4 355	7 791	3 571	78,9 %	118,2 %
Nordlandssykehuset	1 190	1 382	1 733	16,1 %	-20,3 %
Helgelandssykehuset	0	0	0		
Sigma Nord	0	0	0		
Finmarkskollektivet	0	0	0		
Klinikk Nord	0	0	0		
<b>Sum Helse Nord</b>	<b>5 545</b>	<b>9 173</b>	<b>5 304</b>	<b>65,4 %</b>	<b>72,9 %</b>