

STYRESAK 56-2009 ØKONOMIRAPPORT NR. 5-2009

Sakspapirene ble ettersendt.

Møtedato: 22. juni 2009

Helse Nord har i mai et negativt resultatavvik på til sammen 24,3 millioner kroner.

Avviket i mai kommer i all hovedsak på kostnadssiden, med et samlet overforbruk på driftskostnader 25,3 millioner kroner i forhold til budsjett. Avviket er størst på offentlige gjestepasientkostnader og lønnskostnader.

	Regnskap mai	Budsjett mai	Avvik mai	Regnskap hittil i år	Budsjett hittil i år	Avvik hittil i år
Helse Finnmark HF	3,1	5,6	-2,5	-18,7	0,0	-18,7
UNN HF	-5,2	0,0	-5,2	-32,6	0,0	-32,6
Nordlandssykehuset HF	-12,3	2,5	-14,8	-26,8	4,9	-31,8
Helgelandssykehuset HF	-2,0	0,4	-2,4	-0,8	2,0	-2,9
Sykehusapotek Nord HF	-1,3	-0,2	-1,1	-1,7	-1,3	-0,4
Helse Nord RHF	3,8	4,5	-0,7	28,6	30,1	-1,5
Helse Nord IKT	1,9	-0,5	2,4	6,1	-2,6	8,7
Sum Helse Nord	-12,1	12,2	-24,3	-46,0	33,2	-79,2

Tabell: Resultat pr. helseforetak sammenlignet med budsjett mai og hittil i år.

Nordlandssykehuset HF har det største resultatavviket i mai med et resultat som er 14,8 millioner kroner dårligere enn budsjett.

Selv om Universitetssykehuset Nord-Norge HF fortsatt har det største nominelle avviket vurderer administrerende direktør utviklingen i Nordlandssykehuset for å være mer alvorlig.

Sett i forhold til størrelsen er det fremdeles Helse Finnmark HF som har det største resultatavviket hittil i år.

I styresak 39-2009 Økonomirapport nr. 4-2009 påla styret helseforetakene å utvikle og implementere tiltak med effekt i 2009 på til sammen 65,2 millioner kroner.

Ut fra resultatutviklingen i mai 2009 vurderer adm. direktør det som nødvendig at Nordlandssykehuset HF utvikler og implementerer tiltak med effekt i 2009 på ytterligere fem millioner kroner.

Selv om resultatet for mai er negativt opprettholder adm. direktør prognosen for 2009.

Styret i Helse Nord RHF inviteres til å fatte følgende vedtak:

1. Styret tar økonomirapport nr. 5-2009 til orientering.

2. Styret ber adm. direktør om å sikre at helseforetakene utvikler og iverksetter nye tiltak utover de som hittil har vært forutsatt gjennomført for oppnåelse av budsjettert resultat.
3. Styret ber Nordlandssykehuset HF om å utvikle og implementere ytterligere tiltak på 5 millioner kroner med effekt i 2009.

Bodø, den 19. juni 2009

Lars Vorland
Adm. direktør

Trykte vedlegg: Økonomirapport nr. 5-2009

Økonomirapport nr. 5-2009

Helse Nord

Innhold

Økonomi.....	1
Prognose for 2009	3
Funksjonsregnskap	3
Likviditet og investeringer	4
Personal	5
Bemanning	5
Sykefravær	6
Tilleggstabell sykefravær	8

Økonomi

Resultatrapportering	Mai				Akkumulert per Mai			
	Resultat	Budsjett	Avvik i kr	Avvik i %	Resultat	Budsjett	Avvik i kr	Avvik i %
Basisramme	773 065	773 084	-18	0 %	3 769 578	3 768 686	892	0 %
ISF egne pasienter	141 226	140 177	1 049	1 %	675 599	691 284	-15 684	-2 %
ISF somatisk poliklinisk aktivitet	15 318	13 989	1 329	9 %	70 419	67 678	2 741	4 %
ISF-inntekt kostnadskrevende								
legemidler UTENFOR sykehus	4 786	5 620	-834	-15 %	21 121	27 516	-6 395	-23 %
Gjestepasienter	4 285	4 329	-43	-1 %	20 193	20 581	-388	-2 %
Polikliniske inntekter	18 927	19 205	-279	-1 %	95 285	96 756	-1 471	-2 %
Øremerkede tilskudd psykisk helsevern	326	266	60	23 %	969	1 341	-372	-28 %
Øremerket tilskudd "Raskere tilbake"	6 325	4 671	1 654	35 %	24 322	23 526	796	3 %
Andre øremerkede tilskudd	4 891	13 747	-8 855	-64 %	60 965	64 710	-3 745	-6 %
Andre driftsinntekter	48 034	44 618	3 416	8 %	214 656	216 872	-2 216	-1 %
Sum driftsinntekter	1 017 183	1 019 705	-2 521	0 %	4 953 108	4 978 950	-25 842	-1 %
Kjøp av offentlige helsetjenester	62 152	54 651	7 501	14 %	289 998	270 841	19 157	7 %
Kjøp av private helsetjenester	36 923	36 600	324	1 %	195 234	189 473	5 761	3 %
Varekostnader knyttet til aktiviteten i foretaksgruppen	103 836	102 781	1 054	1 %	499 057	498 941	116	0 %
Innleid arbeidskraft - del av kto 458	9 319	5 827	3 492	60 %	41 447	33 700	7 748	23 %
Lønn til fast ansatte	456 115	455 203	911	0 %	2 200 659	2 191 083	9 576	0 %
Vikarer	27 256	30 675	-3 419	-11 %	141 834	153 914	-12 079	-8 %
Overtid og ekstrahjelp	30 804	22 846	7 958	35 %	145 611	101 988	43 622	43 %
Pensjon inkl arbeidsgiveravgift	88 233	83 562	4 671	6 %	416 445	416 428	17	0 %
Offentlige tilskudd og refusjoner vedr arbeidskraft	-31 059	-24 059	-7 000	29 %	-152 401	-121 352	-31 048	26 %
Annen lønn	45 060	37 234	7 826	21 %	200 485	191 286	9 200	5 %
Avskrivninger	52 508	53 691	-1 183	-2 %	263 924	267 415	-3 490	-1 %
Nedskrivninger	0	0	0	0 %	50	51	-1	-1 %
Andre driftskostnader	146 020	145 397	623	0 %	745 084	742 022	3 062	0 %
Sum driftskostnader	1 027 167	1 004 409	22 758	2 %	4 987 429	4 935 789	51 640	1 %
Driftsresultat	-9 984	15 296	-25 279	-165 %	-34 321	43 161	-77 482	-180 %
Finansinntekter	1 939	393	1 545	393 %	9 806	7 098	2 709	38 %
Finanskostnader	4 094	3 501	592	17 %	21 503	17 081	4 422	26 %
Finansresultat	-2 155	-3 108	953	-31 %	-11 697	-9 984	-1 713	17 %
Ordinært resultat	-12 139	12 187	-24 326	-200 %	-46 018	33 177	-79 195	-239 %

Tabell: Resultatregnskap mai og akkumulert hittil i år sammenlignet med budsjett

Helse Nord har i mai et underskudd på 12,1 millioner kroner mot et budsjettert overskudd på 12,2 millioner kroner. Dette gir et negativt resultatavvik på til sammen 24,3 millioner kroner. Avviket i mai kommer i all hovedsak på kostnadssiden, med et samlet overforbruk på driftskostnader 25,3 millioner kroner i forhold til budsjett. Avviket er størst på offentlige gjestepasientkostnader og lønnskostnader.

	Regnskap mai	Budsjett mai	Avik mai	Regnskap hittil i år	Budsjett hittil i år	Avik hittil i år
Helse Finnmark HF	3,1	5,6	-2,5	-18,7	0,0	-18,7
UNN HF	-5,2	0,0	-5,2	-32,6	0,0	-32,6
Nordlandssykehuset HF	-12,3	2,5	-14,8	-26,8	4,9	-31,8
Helgelandssykehuset HF	-2,0	0,4	-2,4	-0,8	2,0	-2,9
Sykehusapotek Nord HF	-1,3	-0,2	-1,1	-1,7	-1,3	-0,4
Helse Nord RHF	3,8	4,5	-0,7	28,6	30,1	-1,5
Helse Nord IKT	1,9	-0,5	2,4	6,1	-2,6	8,7
Sum Helse Nord	-12,1	12,2	-24,3	-46,0	33,2	-79,2

Tabell: Resultat pr. helseforetak sammenlignet med budsjett mai og hittil i år.

Det største resultatavviket kommer på Nordlandssykehuset, som har et resultat som er 14,8 millioner kroner dårligere enn budsjett. Det er i stor grad overforbruk på lønnskostnader som sørger for avviket i Nordlandssykehuset. I tillegg ble det ført 4,6 millioner for lite i pensjonskostnader i april måned som er rettet opp i mai.

Helse Finnmark HF er det foretaket i Helse Nord som har størst negativt avvik sett i forhold til størrelsen hittil i år. I mai har Helse Finnmark et resultat som er 2,5 million kroner dårligere enn budsjett. Avviket kommer stammer fra lavere inntekter og høyere variable lønnskostnader enn planlagt.

Det største avviket hittil i år i Helse Finnmark kommer fra inntektssvikt som følge av redusert aktivitet og lav ISF-inntekt på kostnadskrevende biologiske legemidler utenfor sykehus. På kostnadssiden kommer det største overforbruket hittil i år fra gjestepasientkostnader samt overtid og ekstrahjelp.

UNN har litt større avvik enn Nordlandssykehuset og dermed det største avviket hittil i år. I mai er resultatet ved UNN 5,2 millioner kroner dårligere enn budsjett. Avviket i mai kommer hovedsakelig fra gjestepasientkjøp og andre driftskostnader. Det er overforbruk på noen lønnskostnader, men dette veies opp av besparelser på andre områder.

Avviket hittil i år skyldes en reduksjon i inntekter som følge av lavere aktivitet, høyere kostnader på gjestepasientkostnader enn budsjettert og overforbruk på inneleid arbeidskraft.

Helgelandssykehuset er det sykehusforetaket som viser best resultat både i mai og hittil i år, med et resultat som er 2,4 millioner kroner dårligere enn budsjett og har dermed et avvik hittil i år på -2,9 millioner kroner. Helgelandssykehuset har et ganske stort overforbruk på gjestepasientkostnader. Dette kompenseres til en vis grad av et mindreforbruk på lønn.

Helse Nord IKT har en god utvikling også i mai med et resultat som er 2,4 millioner kroner bedre enn budsjett.

Sykehusapoteket har også et dårligere resultat enn budsjett i mai og har etter fem måneder et lite negativt avvik.

Prognose for 2009

I styresak 39-2009 Økonomirapport nr. 4-2009 påla styret helseforetakene å utvikle og implementere tiltak med effekt i 2009 på til sammen 65,2 millioner kroner.

Universitetssykehuset Nord-Norge HF:	27,4 millioner kroner
Nordlandssykehuset HF:	21,6 millioner kroner
Helse Finnmark HF:	16,2 millioner kroner

Tatt hensyn til usikkerheten i videre utvikling, vedtak i *styresak 39-2009 Økonomirapport nr. 4-2009*, og forventet effekt av tiltak, vurderes det fortsatt som realistisk at Helse Nord vil levere i tråd med balansekrav fra eier.

Ut fra utviklingen i mai 2009 vurderer administrerende direktør det som nødvendig at Nordlandssykehuset utvikler og implementerer tiltak med effekt i 2009 på ytterligere fem millioner kroner.

Selv om resultatet for mai er negativt vurderer administrerende direktør det ikke til å endre prognosen for 2009.

Funksjonsregnskap

Brutto driftskostnader per funksjonsområde - akkumulert						
Funksjon	R denne mnd	JB denne mnd	R hittil i fjor	R hittil i år	JB hittil i år	JB 2009
Sum Somatikk	680 869	663 733	3 155 495	3 302 448	3 248 837	7 873 706
Sum Psykisk helse	162 068	158 960	778 345	790 556	792 954	1 892 001
Sum Rusomsorg	23 383	21 993	96 880	109 076	104 351	272 858
Sum Prehospitale tjenester	142 721	134 997	633 918	693 366	670 489	1 632 724
Sum Personal og adm	18 126	24 725	106 955	91 983	119 158	288 422
Sum driftskostnader	1 027 167	1 004 409	4 771 592	4 987 429	4 935 789	11 959 710

Tabell: Driftskostnader fordelt på funksjon. Regnskap hittil i fjor, regnskap hittil i år, budsjett, avvik og vekst fra samme periode i 2008.

* UNN har ikke levert funksjonsregnskap for mai og det er derfor estimert utvikling for dette forlaget

Avviket pr. funksjon hittil i år kommer i hovedsak på somatikk. Størstedelen av dette avviket kommer fra gjestepasientkostnader og variabel lønn. Overforbruk på lønnskostnader som ikke er dekket av økt sykkelønsrefusjon anses å være et resultat av manglende effekt på tiltak eller uløst omstillingsproblem.

Prehospitale tjenester har hittil i år et budsjettavvik på 22,9 millioner kroner og en vekst fra samme periode i fjor på 59,4 millioner kroner. Omtrent halvparten av denne veksten kommer fra økte kostnader i luftambulansen. Ambulansetjenesten i Helse Finnmark har den største veksten blant helseforetakene.

Funksjon	Hittil i 2008 - Hittil i 2009	% endring
Sum Somatikk	146 953	4,7 %
Sum Psykisk helse	12 212	1,6 %
Sum Rusomsorg	12 196	12,6 %
Sum Prehospitale tjenester	59 448	9,4 %
Sum Personal og adm	-14 971	-14,0 %
Sum driftskostnader	290 607	6,1 %

Tabell: Økning i kostnader pr. hovedfunksjon fra januar – mai 2008 til januar – mai 2009

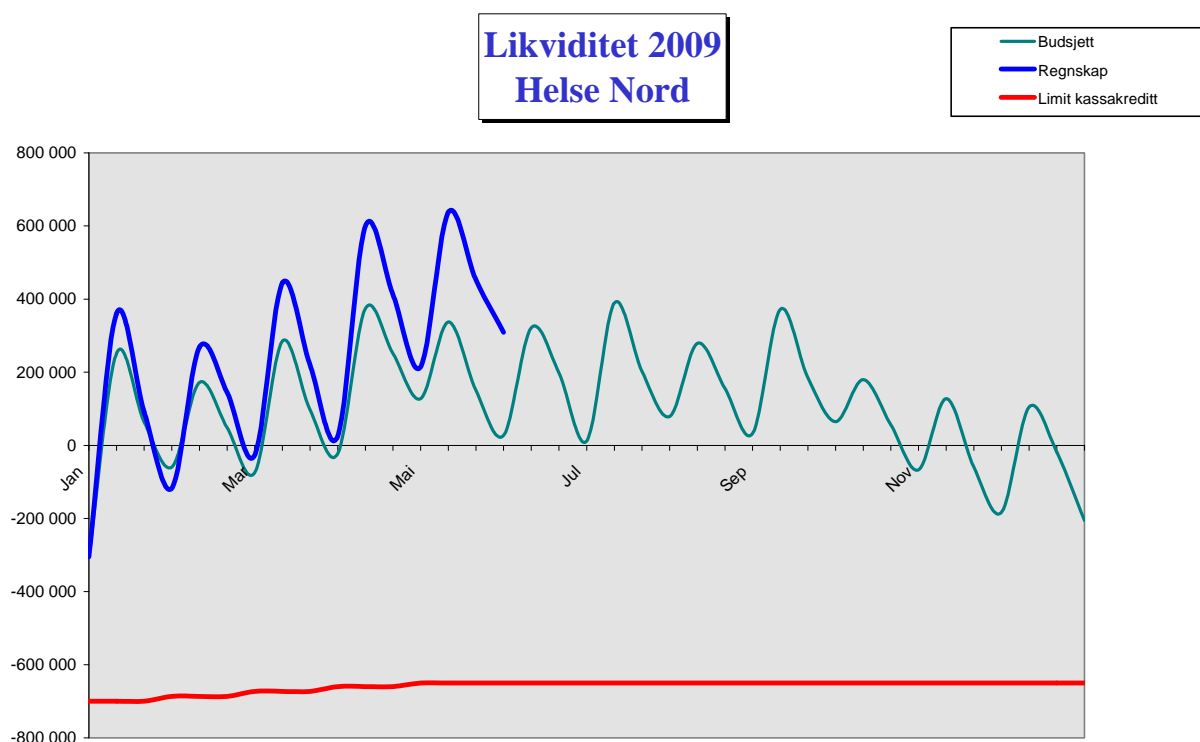
* UNN har ikke levert funksjonsregnskap for mai og det er derfor estimert utvikling for dette forlaget

Pasienttransportkostnader har et overforbruk i år på 2 % og en vekst fra 2008 på 2,8 %. Overforbruket knytter seg til overforbruk hittil i år på UNN og Nordlandssykehuset. Pr. april var det kun Nordlandssykehuset som hadde overforbruk på denne posten etter en regning fra NAV på ekstrakostnader på aktivitet i 2008.

Likviditet og investeringer

Helse Nord RHF har fortsatt god likviditet, på tross av et avvik fra budsjett på nesten 80 mill kroner pr. mai. I tillegg til ordinær overføring fra HOD, fikk vi utbetalt 42 mill kroner til gjennomføring av tiltaksplanen mot arbeidsledighet i mars og ytterligere 10,6 mill i april og mai. Dette bidrar til bedre likviditet og dermed lavere finanskostnader.

I foretaksmøtet 9. juni 2009 ble rammene for kassakreditt fastsatt til kr. 650 mill kroner. Dette innebærer at kassakredittrammen kun blir redusert med 50 mill kroner ikke 141 som opprinnelig vedtatt.



Tabell: Budsjett, regnskap og limit kassakreditt Helse Nord 2009

Figuren viser at likviditeten var 282 mill bedre enn budsjett. Pr mai er det investert for 153 mill kroner mindre enn forutsatt i prognosen og Helse Nord RHF har i april og mai fått til sammen 64 mill kroner i forskudd på tiltakspakke og andre øremerkede midler. Budsjettavviket pr. mai er 79 mill kroner. Korrigert for dette er likviditeten 144 mill kroner bedre enn prognosen og forklares hovedsakelig med endringer i arbeidskapitalen.

Det er gjennomført investeringer på til sammen 191 mill kroner i foretaksgruppen til og med mai 2009

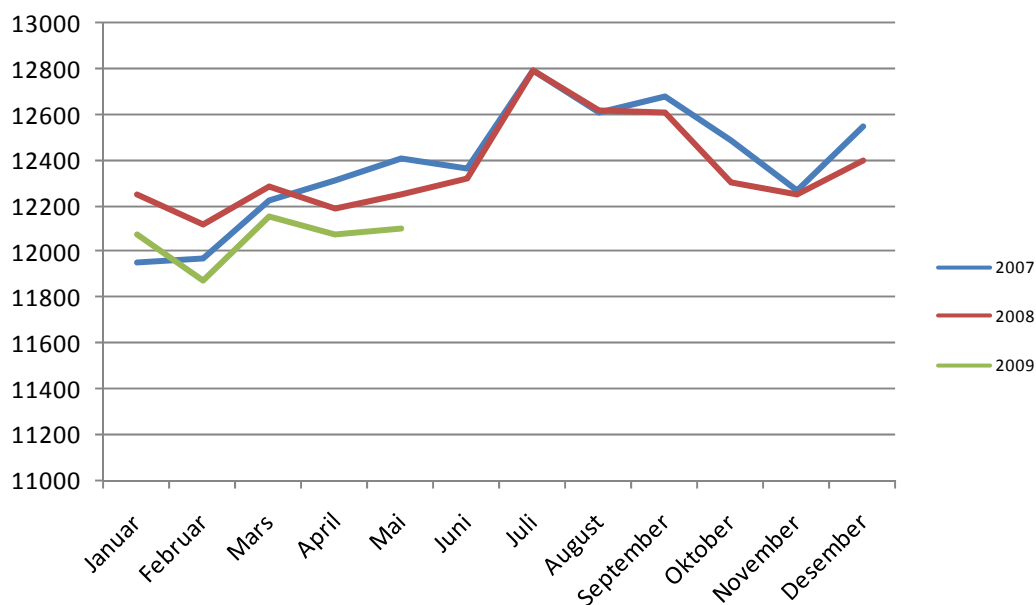
Investeringsrammene er oppdatert etter styrets vedtak i mai.

Investeringer	Ubrukte rammer 2002-2008	Justert Ramme 2009	Sum disponibelt	invest hittil 09	Forbruk
Helse Nord RHF	19,9	12,90	32,8	3,0	9 %
Helse Finnmark	-8,0	41,25	33,2	12,8	39 %
UNN	-4,4	187,45	183,1	79,1	43 %
NLSH	94,5	362,10	456,6	74,5	16 %
Helgeland	-21,9	44,90	23,0	3,3	14 %
Apotek	1,5	0,00	1,5	0,3	20 %
HN IKT	18,7	50,70	69,4	18,0	26 %
Styrets disp	0,0	20,70	20,7		0 %
SUM	100,2	720,00	820,2	191,0	23 %

Fremdriften i investeringsprogrammet er betydelig lavere enn budsjettert, det er særlig utbetalingene ved Nordlandssykehuset som er lave. NLSH rapporterer at det ikke vil be om å få utbetalt hele lånet sitt i år, men vil overføre noe til begynnelsen av neste år som følge av forventede lavere utbetalinger.

Personal

Bemanning



Figur: Utvikling antall månedsverk Helse Nord 2007 - 2009

Månedsverkstillingen kommer fra lønnskjøringene. Lønnskjøringen for juni måned har stor påvirkning på lønnskostnadene for mai måned, og er derfor tatt med i denne analysen.

Helse Nord har i juni en bemanning på 12 116 månedsverk. Dette er 203 månedsverk mindre enn for juni 2008. Hittil i år er bemanningen redusert med i snitt 169 månedsverk. I sak 4-2008 *Budsjett- konsolidert* ble det beregnet at foretakene måtte redusere lønnskostnadene tilsvarende 300 årsverk for å nå budsjett. Realisert reduksjon, som utgjør ca 56 % av beregnet behov for bemanningsreduksjon, er samlet sett ikke tilstrekkelig.

Gjennomsnittlige månedsværk	Jan - juni 08	Jan - juni 09	Differanse
Helse Finnmark	1501	1524	23
UNN	6002	5851	-151
Nordlandssykehuset	3197	3110	-88
Helgelandssykehuset	1262	1296	34
Sykehusapotek Nord	81	78	-2
Helse Nord RHF	53	55	2
Helse Nord IKT	138	151	13
Sum Helse Nord	12 234	12 065	-169

Tabell: Gjennomsnittlig antall månedsværk januar – juni 2009 sammenlignet med samme periode i 2008.

Månedsværk	Juni 08	Juni 09	Differanse
Helse Finnmark	1 543	1 541	-2
UNN	6 056	5 868	-188
Nordlandssykehuset	3 162	3 116	-46
Helgelandssykehuset	1 275	1 304	29
Sykehusapotek Nord	80	80	0
Helse Nord RHF	56	52	-4
Helse Nord IKT	146	154	8
Sum Helse Nord	12 318	12 116	-203

Tabell: Antall månedsværk juni 2009 sammenlignet med juni 2008.

Sykefravær

	Januar - april 2008				Januar - april 2009			
	Totalt fravær	Fravær over 56 dager	Fravær under 56 dager	Fravær under 16 dager	Totalt fravær	Fravær over 56 dager	Fravær under 56 dager	Fravær under 16 dager
Helgelandssykehuset HF	8,5%	4,3%	4,2%	2,1 %	9,0%	4,6%	4,4%	2,2 %
Nordlandssykehuset HF	9,3%	4,8%	4,5%	2,9 %	9,5%	5,0%	4,5%	2,3 %
Universitetssykehuset HF	9,7%	4,9%	4,8%	3,1 %	9,8%	5,0%	4,8%	3,0 %
Helse Finnmark HF	9,9%	4,8%	5,1%	3,1 %	9,1%	4,5%	4,6%	2,8 %
Sykehusapotek Nord HF	8,0%	1,9%	6,0%	3,4 %	9,5%	5,1%	4,4%	2,5 %
Helse Nord IKT	4,5%	1,8%	2,8%	2,1 %	5,6%	2,7%	3,0%	2,0 %
Helse Nord RHF	3,4%	1,5%	1,9%	0,8 %	2,5%	0,5%	2,0%	0,9 %
SUM Helse Nord	9,4%	4,7%	4,7%	2,9 %	9,4%	4,8%	4,6%	2,8 %
	Endring							
	Totalt fravær	Fravær over 56 dager	Fravær under 56 dager	Fravær under 16 dager				
Helgelandssykehuset HF	0,6%	0,4%	0,2%	0,1 %				
Nordlandssykehuset HF	0,1%	0,2%	-0,0%	-0,6 %				
Universitetssykehuset HF	0,1%	0,1%	-0,0%	-0,1 %				
Helse Finnmark HF	-0,8%	-0,4%	-0,5%	-0,3 %				
Sykehusapotek Nord HF	1,6%	3,1%	-1,6%	-0,9 %				
Helse Nord IKT	1,1%	0,9%	0,2%	-0,1 %				
Helse Nord RHF	-0,9%	-1,0%	0,1%	0,1 %				
SUM Helse Nord	0,0%	0,1%	-0,1%	-0,1 %				

Tabell: Sykefravær januar – april 2009 sammenlignet med samme periode i 2008 (avrundinger på prosentpoeng)

Sykefraværet rapporteres i tråd med nasjonale retningslinjer. Dette innebærer at uttrekk fra fraværsregisteret gjøres 1,5 måned etter utgangen av den aktuelle måneden. Dette innebærer at det vil være noen etterregistreringer som ikke har blitt fylt inn.

I mars måned var sykefraværet 8,8 %. Dette er en reduksjon i forhold til i april 2008. Ser vi 1. tertial under ett er nivået det samme nivået som for 1. tertial i 2008. Helgelandssykehuset og Sykehusapoteket har størst økning fra samme periode i fjor. Helse Finnmark har en nedgang i sykefraværet som fortsetter sammenlignet med fjoråret.

Generelt sett er trenden at sykefraværet er litt høyere enn det har vært tidligere. For nærmere informasjon rundt oppfølging sykefravær i Helse Nord vises det til *styresak 55-2009 tertialrapport nr. 1-2009*.

Tilleggstabell sykefravær

	April 2008				April 2009			
	Totalt fravær	Fravær over 56 dager	Fravær under 56 dager	Fravær under 16 dager	Totalt fravær	Fravær over 56 dager	Fravær under 56 dager	Fravær under 16 dager
Helgelandssykehuset HF	8,0%	4,5%	3,4%	2,0 %	8,1%	4,7%	3,4%	1,6 %
Nordlandssykehuset HF	9,6%	5,0%	4,6%	3,0 %	8,1%	4,7%	3,5%	2,0 %
Universitetssykehuset HF	9,9%	4,9%	5,0%	3,2 %	9,5%	5,3%	4,2%	2,4 %
Helse Finnmark HF	10,0%	4,9%	5,1%	2,9 %	9,0%	4,8%	4,2%	2,1 %
Sykehusapotek Nord HF	9,2%	0,9%	8,2%	2,1 %	5,3%	2,9%	2,4%	1,0 %
Helse Nord IKT	4,8%	1,2%	3,6%	2,9 %	4,8%	2,5%	2,2%	1,8 %
Helse Nord RHF	3,4%	1,9%	1,4%	1,1 %	3,2%	1,0%	2,1%	0,7 %
SUM Helse Nord	9,5%	4,8%	4,8%	3,0 %	8,8%	4,9%	3,9%	2,2 %
	Endring							
	Totalt fravær	Fravær over 56 dager	Fravær under 56 dager	Fravær under 16 dager				
Helgelandssykehuset HF	0,1%	0,2%	-0,1%	-0,4 %				
Nordlandssykehuset HF	-1,4%	-0,3%	-1,1%	-1,0 %				
Universitetssykehuset HF	-0,4%	0,4%	-0,8%	-0,7 %				
Helse Finnmark HF	-0,9%	-0,1%	-0,9%	-0,8 %				
Sykehusapotek Nord HF	-3,8%	2,0%	-5,8%	-1,1 %				
Helse Nord IKT	-0,1%	1,3%	-1,4%	-1,1 %				
Helse Nord RHF	-0,2%	-0,9%	0,7%	-0,4 %				
SUM Helse Nord	-0,7%	0,1%	-0,9%	-0,8 %				

Tabell: Sykefravær april 2008 sammenlignet med april 2009