

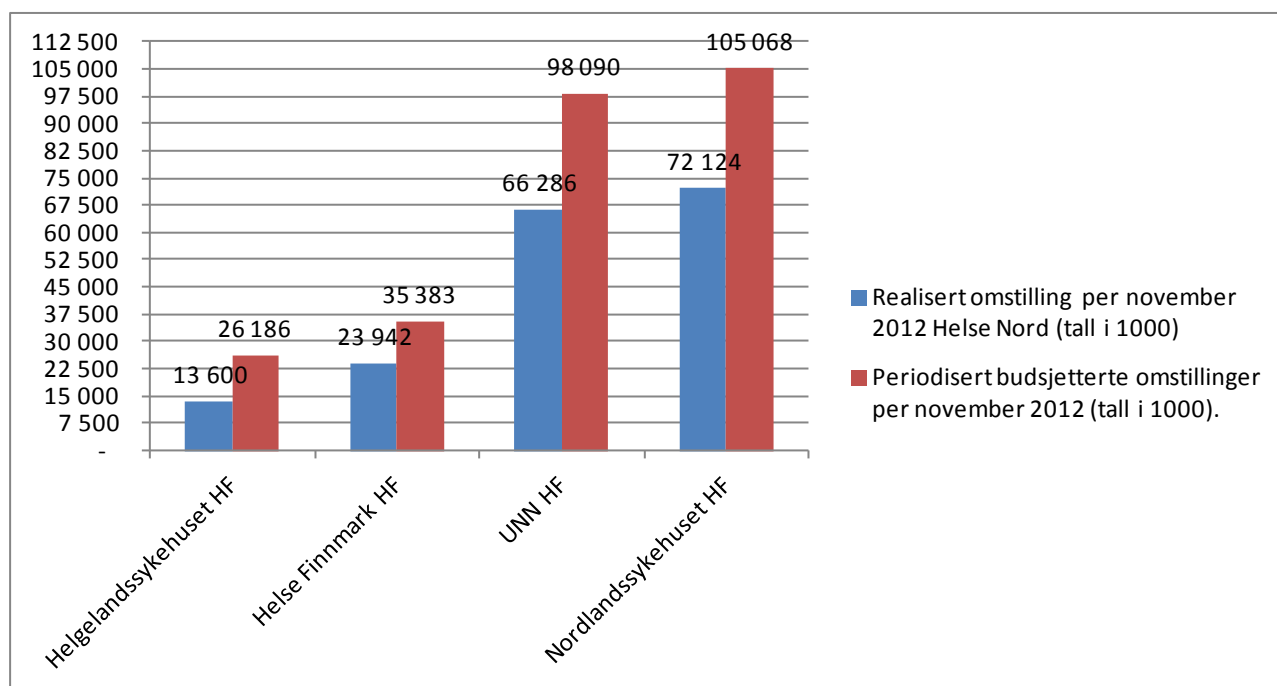
Prognose per november 2012 Helse Nord (tall i mill kroner)	Resultatmål 2012	Prognose	Avvik
Helgelandssykehuset HF	5	-20	-25
Nordlandssykehuset HF	21	-24	-45
UNN HF	24	-16 til +4	-40 til -20
Helse Finnmark HF	5	12	7
Sykehusapotek Nord HF	0	-2	-2
Helse Nord IKT	0	0	0
Helse Nord RHF	345	449	104
Sum Helse Nord	400	399 - 419	-1 til 19

Tabell: Prognose for foretaksgruppen pr. november 2012.

Prognosen for Helse Nord er pr. november 2012 i intervallet 400 til 420 mill kroner.

Gjennomføring av tiltak

Foretaksgruppen har pr. november 2012 en gjennomføringsgrad på 65 % som tilsvarer tiltakseffekter på 176 mill kroner.



Tabell: Realisert og budsjettert omstilling pr. november 2012 fordelt pr. HF. Kilde: ØBAK pr. november 2012

Likviditet og fremdrift i investeringsprogrammet pr. november 2012

Investeringer

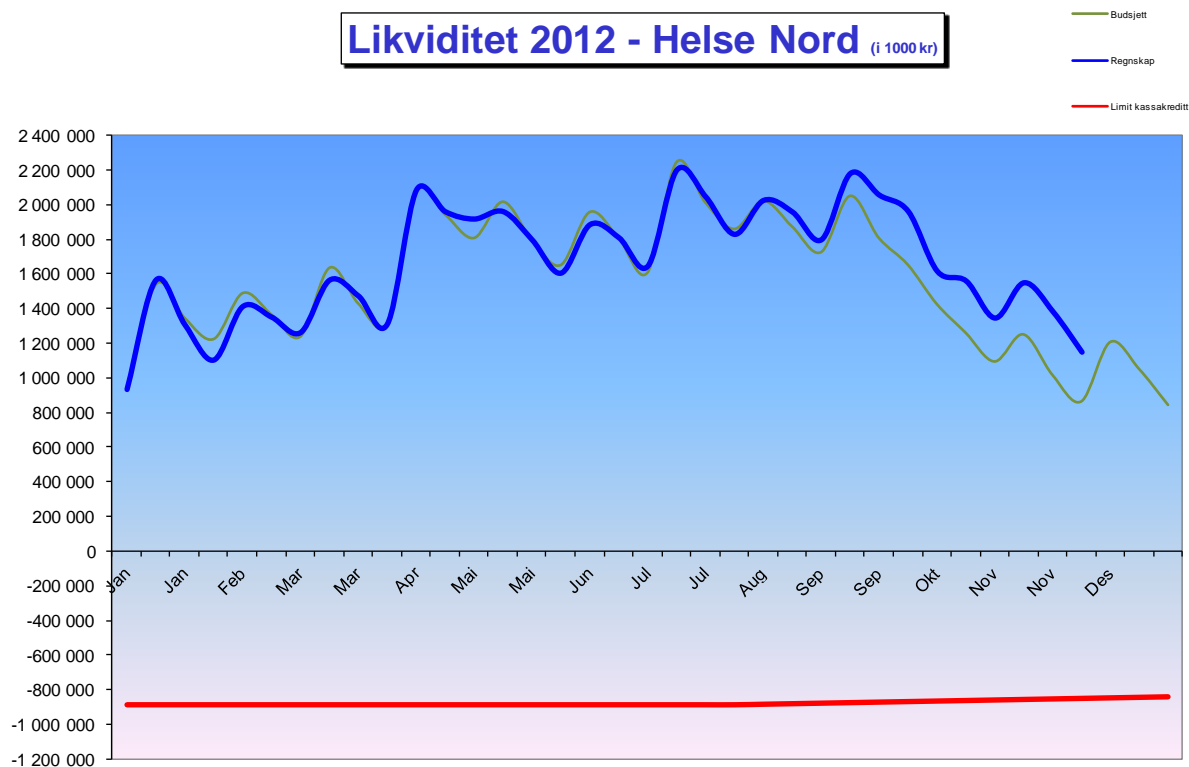
Det er gjennomført investeringer på til sammen 993 mill kroner i foretaksgruppen pr. november 2012. Dette er 250 mill kroner mindre enn forutsatt i likviditetsprognosen. Det forventes et etterslep i forhold til vedtatte rammer på i størrelsesorden 500 mill kroner ved utgangen av 2012.

Investeringer (mill kr)	Ubrukte rammer 2002-2011	Investeringsramme 2012	Sum disponibelt 2012	Regnskap 2012	Forbruk i %
Helse Nord RHF	148,1	0,0	148,1	66,4	45 %
Helse Finnmark	10,8	97,1	107,9	51,8	48 %
UNN	193,4	181,0	374,4	278,0	74 %
NLSH	204,5	688,8	893,3	481,3	54 %
Helgeland	37,8	42,4	80,2	64,5	80 %
Apotek	3,4	0,0	3,4	0,1	3 %
HN IKT	33,8	24,0	57,8	50,4	87 %
Styrets disp	0,3	0,0	0,3	0,0	0 %
SUM Helse Nord	632,1	1033,3	1 665,4	992,5	60 %

Tabell: Oversikt over investeringer i foretaksgruppen pr. 10-2012. Kilde: ØBAK pr. november 2012

Prognose likviditet

Justert for lavere investeringer enn forutsatt er likviditetsbeholdningen 34 mill kroner høyere enn prognosen ved utgangen av november. Sammenholdt med positivt budsjettavvik hittil i år stemmer likviditetsbeholdningen godt med prognosen.



Figur: Likviditet i foretaksgruppen. Budsjett, regnskap og limit kassakreditt

Personal

Bemanningsutvikling

Stillingsgruppe	Foretak						HN RHF +		Totalt
	Finnmark	UNN	NLSH	Helgeland	SN	HN IKT	SKDE		
Adm og ledelse	-17	36	22	1	-1	7	18	66	
Ambulansepersonell	-3	-8	1	11	0	0	0	1	
Apotekstillinger	0	0	0	-1	1	0	0	0	
Diagnostisk personell	-1	2	6	3	0	0	0	10	
Drifts/teknisk personell	-2	-6	22	-2	0	0	0	13	
Forskning	0	0	0	0	0	0	0	-1	
Helsefagarbeider/hjelpepleier	-6	-10	-11	-4	0	0	0	-30	
Leger	-6	27	15	2	0	0	0	39	
Pasientrettede stillinger	9	-28	38	8	0	0	0	27	
Psykologer	-3	9	-3	3	0	0	0	6	
Sykepleiere	-10	79	20	12	1	0	0	102	
Totalt	-37	100	110	34	0	7	18	231	

Tabell: Endring gjennomsnittlig månedsverk januar-november 2012* versus 2011

* Universitetssykehuset Nord-Norge HF og Sykehusapotek Nord HF tok i bruk nytt lønns- og personalsystem fra oktober 2012. På grunn av etterslep av registreringer og rettinger knyttet til ansatte ved disse foretakene må det utøves forsiktighet ved bruken av tallene her.

Utviklingen må ses i sammenheng med de påfølgende månedene.

Gjennomsnittlig månedsverk for perioden januar til november 2012 er 12.924, som tilsvarer en gjennomsnittlig økning i bemanningen på 231 månedsverk sammenlignet med samme periode i fjor. Tallene er eksklusiv innleid personell.

Kostnader knyttet til innleie er 392.000 kroner lavere enn budsjettet for oktober 2012, hittil i år 27 mill kroner høyere enn budsjettet.

Månedsverksutviklingen viser et høyere nivå på alle helseforetakene med unntak av Helse Finnmark HF. Helse Finnmark HF har budsjettet med en bemanningsreduksjon. Helgelandssykehuset HF har også budsjettet med en bemanningsreduksjon, men regnskapet viser en økning. Samlede lønnskostnader inklusive innleie er 4,9 mill kroner høyere enn budsjett for november 2012, hittil i år 29,3 mill kroner lavere enn budsjett.

Sammenliknet med hittil i år pr. november 2011 er lønnskostnadene 491,6 mill kroner høyere, hvorav fast lønn har økt med 5 %. Pensjonskostnader har økt med 20 %. Lønnskostnader utgjør hittil i år ca 60 % av totale kostnader.

Helse Nord RHF vil fremover øke fokus på oppfølging av bemanningssituasjonen i helseforetakene.

Sykefravær*

*Overgangsperiode

Universitetssykehuset Nord-Norge HF og Sykehusapotek Nord HF tok i bruk Bluegarden lønn og personal fra og med oktober 2012. I overgangen til nytt system er fraværet blitt registrert i to systemer. For beregning av sykefraværet i Bluegardens løsning pågår nå utvikling/kvalitetssikring av oppsettet i Bluegarden og SAS.

Sykefraværstallene i denne rapporten er derfor eksklusiv Universitetssykehuset Nord-Norge HF og Sykehusapotek Nord HF.

	Jan - okt 2011				Jan - okt 2012			
	Totalt	Over	Under	Under	Totalt	Over	Under	Under
	Sykefravær	56 dager	56 dager	16 dager	Sykefravær	56 dager	56 dager	16 dager
Helgelandssykehuset HF	7,5 %	4,2 %	3,3 %	1,9 %	7,5 %	4,1 %	3,4 %	1,9 %
Nordlandssykehuset HF	8,5 %	4,6 %	3,9 %	2,6 %	8,2 %	4,1 %	4,1 %	2,6 %
Helse Finnmark HF	8,6 %	3,8 %	4,8 %	2,9 %	8,7 %	4,1 %	4,6 %	2,9 %
Helse Nord IKT	3,5 %	0,9 %	2,6 %	2,1 %	4,0 %	1,2 %	2,8 %	2,0 %
Helse Nord RHF	2,3 %	1,6 %	0,6 %	0,4 %	0,8 %	0,2 %	0,6 %	0,5 %
Sum Helse Nord	8,0 %	4,1 %	3,9 %	2,5 %	7,9 %	3,9 %	3,9 %	2,4 %

Tabell: Akkumulert sykefravær januar-oktober henholdsvis 2011 og 2012

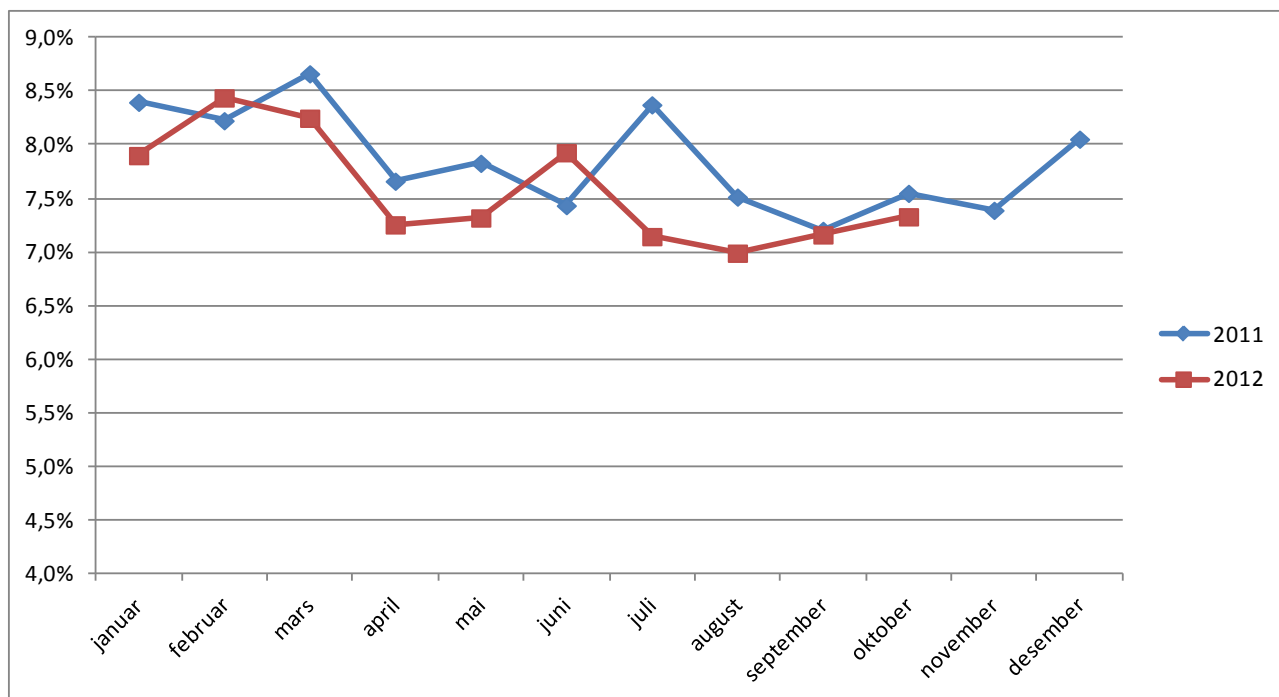
	Endring			
	Totalt	Over	Under	Under
	Sykefravær	56 dager	56 dager	16 dager
Helgelandssykehuset HF	-0,1 %	-0,1 %	0,1 %	-0,1 %
Nordlandssykehuset HF	-0,3 %	-0,5 %	0,2 %	0,0 %
Helse Finnmark HF	0,1 %	0,3 %	-0,2 %	0,0 %
Helse Nord IKT	0,5 %	0,3 %	0,2 %	-0,1 %
Helse Nord RHF	-1,4 %	-1,4 %	0,0 %	0,1 %
Sum Helse Nord	-0,2 %	-0,2 %	0,0 %	0,0 %

Tabell: Endring i akkumulert sykefraværet januar-oktober 2011 og 2012

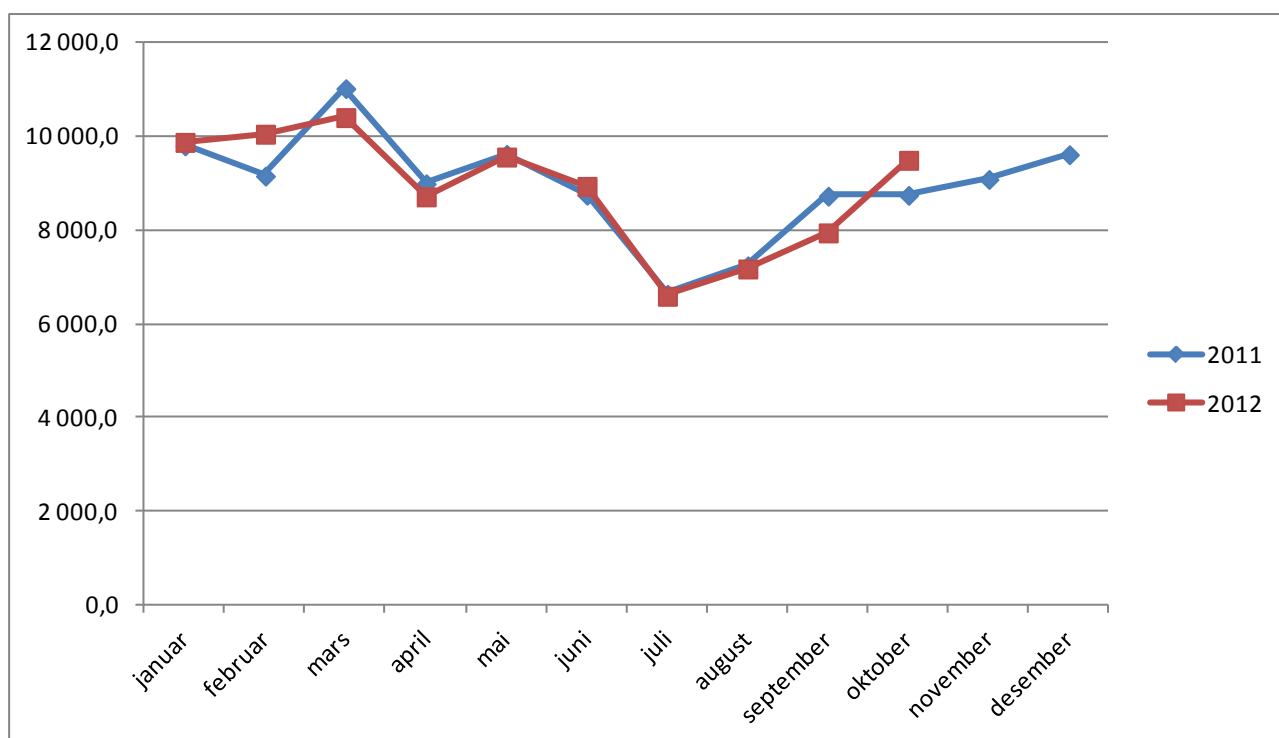
Sykefraværstallene tas ut én og halv måned etter periodens slutt i henhold til nasjonale retningslinjer og for å få med tilstrekkelig med etterregistreringer.

Totalt sykefravær i Helse Nord for januar til oktober 2012 viser en nedgang på 0,2 % sammenlignet med samme periode i fjor.

Langtidsfravær på over 56 dager går ned 0,2 % sammenlignet med samme periode i fjor. Nedgangen ser vi i hovedsak ved Nordlandssykehuset HF. Ved Helse Nord IKT og Helse Finnmark HF ser vi den største oppgangen.



Figur: Sykefraværprosent 2011 og 2012 for hele Helse Nord, ekskl. UNN og SN.



Figur: Antall sykefraværsk dager 2011 og 2012 for hele Helse Nord, ekskl. UNN og SN.

Vedlegg

Resultatutvikling pr. november 2012

Vedlegg økonomi

Resultatrapportering	November				Akkumulert per November				Akkumulert per	
	Resultat	Budsjett	Avvik i kr	Avvik i %	Resultat	Budsjett	Avvik i kr	Avvik i %	Endring ift 2011	Endring i %
Basisramme	974,2	974,4	-0,1	0 %	9 907,8	9 902,1	5,7	0 %	535,3	6 %
ISF egne pasienter (ekskl. KMF)	138,0	137,1	0,9	1 %	1 397,4	1 386,6	10,8	1 %		
ISF kommunal medfinansiering	44,2	43,6	0,6	1 %	462,7	450,9	11,8	3 %		
Samlet ordinær ISF-inntekt	182,2	180,6	1,5	1 %	1 860,1	1 837,5	22,6	1 %	67,0	4 %
ISF-inntekt kostnadskrevende legemidler UTENFOR sykehus	4,7	5,8	-1,0	-18 %	88,8	74,4	14,4	19 %	14,1	19 %
Gjestepasienter	4,3	4,0	0,3	9 %	64,6	46,9	17,7	38 %	19,5	43 %
Polikliniske inntekter	26,1	25,3	0,9	3 %	283,1	260,8	22,3	9 %	31,3	12 %
Utskrivningsklare pasienter	1,9	5,8	-3,8	-67 %	18,5	63,3	-44,8	-71 %	12,5	17 %
Øremerket tilskudd "Raskere tilbake"	8,1	5,3	2,8	52 %	74,0	59,2	14,8	25 %	0,3	0 %
Andre øremerkede tilskudd	22,0	22,8	-0,9	-4 %	176,3	213,1	-36,8	-17 %	3,7	2 %
Andre driftsinntekter	66,7	65,0	1,7	3 %	630,7	668,7	-38,1	-6 %	23,0	4 %
Sum driftsinntekter	1 290,2	1 289,0	1,3	0 %	13 103,9	13 126,1	-22,3	0 %	706,8	5,7 %
Kjøp av offentlige helsetjenester	77,2	75,6	1,6	2 %	833,5	804,6	28,9	4 %	76,9	10 %
Kjøp av private helsetjenester	52,8	60,1	-7,3	-12 %	559,7	581,2	-21,5	-4 %	0,3	0 %
Varekostnader knyttet til aktiviteten i foretaksgruppen	117,3	112,4	4,9	4 %	1 194,2	1 153,7	40,5	4 %	18,4	2 %
Innleid arbeidskraft	7,4	7,8	-0,4	-5 %	113,1	86,0	27,0	31 %	-6,7	-6 %
Fast lønn	564,0	567,0	-3,0	-1 %	5 714,2	5 769,8	-55,6	-1 %	280,1	5 %
Overtid og ekstrahjelp	40,2	32,7	7,4	23 %	412,0	356,8	55,2	15 %	3,9	1 %
Pensjon inkl arbeidsgiveravgift	119,4	119,1	0,3	0 %	1 295,2	1 292,5	2,7	0 %	214,1	20 %
Offentlige tilskudd og refusjoner vedr arbeidskraft	-33,1	-29,0	-4,1	14 %	-355,6	-309,2	-46,4	15 %	-11,0	3 %
Annen lønn	57,5	52,8	4,7	9 %	503,4	515,6	-12,2	-2 %	11,3	2 %
Avskrivninger	61,6	63,4	-1,8	-3 %	557,5	561,9	-4,4	-1 %	11,7	2 %
Nedskrivninger	0,0	0,0	0,0	0 %	0,3	0,3	0,0	0 %	-0,1	-20 %
Andre driftskostnader	197,2	196,9	0,3	0 %	1 936,5	1 966,1	-29,6	-2 %	19,4	1 %
Sum driftskostnader	1 261,6	1 258,9	2,6	0 %	12 763,9	12 779,3	-15,4	0 %	618,2	5,1 %
Driftsresultat	28,7	30,0	-1,4	-5 %	340,0	346,9	-6,9	-2 %	88,6	35 %
Finansinntekter	7,0	4,7	2,3	48 %	63,5	33,3	30,2	91 %	30,9	95 %
Finanskostnader	1,5	2,6	-1,1	-42 %	20,2	17,8	2,4	13 %	-1,5	-7 %
Finansresultat	5,5	2,1	3,4	161 %	43,3	15,5	27,8	180 %	32,4	296 %
Ordinært resultat	34,1	32,1	2,0	6 %	383,3	362,3	21,0	6 %	121,0	46 %
Ekstraord inntekter	0,0	0,0	0,0	0 %	0,0	0,0	0,0	0 %	0,0	0 %
Ekstraord kostnader	0,0	0,0	0,0	0 %	0,0	0,0	0,0	0 %	0,0	0 %
Skattekostnad	0,0	0,0	0,0	0 %	0,0	0,0	0,0	0 %	0,0	0 %
(Års)resultat	34,1	32,1	2,0	6 %	383,3	362,3	21,0	6 %	121,0	46 %

Tabell: Resultat i november 2012 og hittil i år sammenlignet med endring fra november 2011