

Møtedato: 2. oktober 2014
Arkivnr.:

Saksbeh/tlf:
E. Bang/A. B. Sund, 75 51 29 00

Sted/Dato:
Bodø, 19.9.2014

Styresak 103-2014 Virksomhetsrapport nr. 8-2014

Formål/sammendrag

Denne styresaken har som formål å redegjøre for status på ventetider, fristbrudd økonomi, bemanning og sykefravær etter august 2014.

Bakgrunn/fakta

Ventetider

Gjennomsnittlig ventetid for ordinært avviklede pasienter i august 2014 er på 77 dager for Helse Nord (77 dager i august 2013, og 82 dager i august 2012).

Gjennomsnittlig ventetid hittil i år i Helse Nord er på 72 dager mot 76 dager samme periode i fjor. Landsgjennomsnitt pr. august 2014 er 71 dager.

Ventetiden for pasienter med rett til prioritert helsehjelp er i august 2014 på 61 dager (60 i august 2013 og 69 i august 2012) og hittil i år på 54 dager, mens ventetiden for pasienter uten rett til prioritert helsehjelp har en gjennomsnittlig ventetid i august 2014 på 94 dager (96 i 2013 og 94 i 2012) og hittil i år på 89 dager.

Gjennomsnittlig ventetid hittil i år innen somatikk er på 73 dager, og psykisk helsevern for voksne har hittil i år en ventetid på 53 dager. Ventetiden innen psykisk helsevern for barn og unge er på 50 dager. Innen rus er ventetiden hittil i år på 54 dager.

Fristbrudd

Andel fristbrudd avviklede pasienter er på 8 % i august 2014 mot 9 % i august 2013 og 17 % i august 2012. Antall fristbrudd er i august 2014 på 326 mot 380 i august 2013 og 793 i august 2012.

Andel fristbrudd ventende er på 4 % i august 2014.

Finnmarkssykehuset er fortsatt det helseforetaket i Helse Nord med lavest andel fristbrudd på 1 %, mens Helgelandssykehuset har en andel på 5 %, Universitetssykehuset Nord-Norge har en andel på 9 % og Nordlandssykehuset har en andel på 10 %.

Andel kontroller

Nordlandssykehuset har en andel kontroller på 28 %, Finnmarkssykehuset har en andel på 27 %, mens Universitetssykehuset Nord-Norge har 33 %. Helgelandssykehuset har pr. august 2014 ikke fått rapportert på denne indikatoren.

Aktivitet

Somatikk

Aktiviteten pr. august 2014 viser en økning på 1,0 % sammenlignet med hittil i fjor. Polikliniske konsultasjoner viser en økning på 1,2 %, mens dagopphold poliklinikk har en økning på 2,8 %. Heldøgnsopphold har en reduksjon på 0,3 %, mens dagopphold innlagte viser en reduksjon på 2,5 %.

DRG-poengene avviker fra plan med -1 505 poeng (-1,6 %), og endringen fra i fjor er -721 poeng (-0,8 %). Dette utgjør henholdsvis 61,4 mill kroner og 29,4 mill kroner.

Psykisk helsevern og rus

Innen psykisk helsevern voksne (PHV) er det pr. august 2014 en reduksjon i antall utskrivninger i forhold til plan og samme periode i fjor. Antall liggedøgn er noe over plan, men er redusert litt sammenlignet med samme periode i fjor. Poliklinisk aktivitet er noe under plan, men er økt med 1 % sammenlignet med pr. august 2013. Den svake tendensen mot ønsket vridning mot mer poliklinisk behandling fortsetter. Det er registrert åtte fristbrudd innenfor området i august 2014 (4 %). Gjennomsnittlig ventetid er på 65 dager for august 2014.

Psykisk helsevern for barn og unge (PHBU) har lavere antall utskrivninger enn plan og samme periode i fjor, samtidig som antall liggedøgn er høyere enn både plan og samme periode i fjor. Dette kan tyde på en økning i liggetid. Antall polikliniske konsultasjoner er lavere enn plan, men 5 % høyere enn samme periode i fjor. For august 2014 er gjennomsnittlig ventetid på 81 dager, andel fristbrudd er 7 %, og det er registrert seks fristbrudd.

Innen Tverrfaglig spesialisert behandling (TSB) er det ønskelig med økt poliklinisk behandling. Både antall utskrivninger, antall liggedøgn og antall polikliniske konsultasjoner viser hittil i år en lavere aktivitet enn plan og samme periode i fjor. Andel polikliniske konsultasjoner er 9 % lavere enn pr. august 2013. Ventetiden i august 2014 er på 52 dager, andel fristbrudd på 2 %, og det er registrert ett fristbrudd innenfor området i august 2014.

Nærmere informasjon om aktivitetsutviklingen vil bli gitt i styremøtet.

Økonomi

Foretaksgruppen har hittil i år et regnskapsmessig overskudd på 230,6 mill kroner. Det er planlagt et overskudd på 435 mill kroner i 2014, etter økningen som ble vedtatt i *styresak 51-2014 Budsjett 2014 – justering av rammer nr. 1*. Pr. august 2014 er regnskapsresultatet 63,6 mill kroner svakere enn budsjett.

August 2014 viser et overskudd på 51,7 mill kroner, noe som er 12,7 mill kroner over budsjett.

Helse Nord RHF har hittil i år et regnskapsresultat på + 317,3 mill kroner, noe som er 43,9 mill kroner over budsjett. Budsjettert overskudd i Helse Nord RHF ble i styresak 51-2014 økt fra 367 mill kroner til 410 mill kroner. Prognosen er et resultat høyere enn

budsjett i 2. halvår, i hovedsak på grunn av langsommere innfasing av økning i eksternt kjøp av tjenester.

Det er gjennomført investeringer på til sammen 1 190,5 mill kroner i foretaksgruppen pr. august 2014, tilsvarende 48 % av vedtatte investeringsrammer til og med 2014.

Ubrukte rammer ved inngangen av året er om lag 315 mill kroner.

Likviditetsbeholdningen er noe høyere enn prognosen ved utgangen av august 2014.

Samlet er prognosen for 2014 i Helse Nord estimert til mellom 370 og 430 mill kroner, mens styringskravet er på 435 mill kroner.

Personal

Forbruket av månedsverk for januar til august 2014 viser et gjennomsnittlig forbruk på 13.158 månedsverk, som sammenlignet med samme periode i fjor er en gjennomsnittlig økning på 193, regionen sett under ett.

Samlede lønnskostnader inklusive innleie er 33,9 mill kroner lavere enn budsjett for august 2014, hittil i år 25,7 mill kroner lavere enn budsjett.

Sammenliknet med hittil i år pr. august 2013 er lønnskostnadene 231,2 mill kroner høyere, hvorav fast lønn har økt med 4 % og variabel lønn har økt med 3 %.

Pensjonskostnadene inkludert arbeidsgiveravgift er 8 % høyere enn for samme periode i 2013. Offentlige tilskudd og refusjoner er på samme nivå sammenlignet med samme periode 2013. Lønnskostnader utgjør hittil i år ca. 60 % av totale kostnader.

Antall fast ansatte har gjennomsnittlig økt med ca. 350 i perioden januar til august 2014 sammenlignet med samme periode i fjor. Antall faste deltidsansatte har økt med ca. 80 i samme periode. Andel deltid fastansatte er redusert med 0,6 % poeng sammenlignet med januar 2014, og er nå på samme nivå som januar 2013.

Gjennomsnittlig stillingsandel for fast ansatte har økt med 8 % i forhold til januar 2013.

Samlet sykefravær har gått ned 0,3 % poeng for juli 2014 sammenlignet med samme måned 2013. Nedgangen er i hovedsak knyttet til mellom- og langtidsfraværet.

Styret i Helse Nord RHF inviteres til å fatte følgende vedtak:

1. Styret i Helse Nord RHF tar virksomhetsrapport nr. 8-2014 til orientering.
2. Styret ber adm. direktør innen utgangen av 2014 legge frem en orientering om behov og målsettinger for vekst innenfor psykisk helsevern og rusbehandling.

Bodø, den 19. september 2014

Lars Vorland
Adm. direktør

Vedlegg: Virksomhetsrapport nr. 8-2014

Virksomhetsrapport 8-2014



Innhold

Kvalitet.....	3
<i>Ventetider</i>	3
<i>Fristbrudd</i>	3
<i>Andel kontroller</i>	3
Aktivitet.....	3
<i>Somatikk</i>	4
<i>Psykisk helsevern og rus</i>	4
Økonomi.....	4
<i>Resultat</i>	4
<i>Likviditet og fremdrift i investeringsprogrammet</i>	6
Personal.....	6
<i>Brutto månedsverk – eksklusiv innleie</i>	6
<i>Andel deltid, fast ansatte</i>	6
<i>Sykefravær</i>	7
DEL II.....	8
Kvalitet.....	8
<i>Ventetider</i>	8
<i>Fristbrudd</i>	11
<i>Andel kontroller</i>	13
Aktivitet.....	14
<i>Somatikk</i>	14
<i>Psykisk helsevern og Tverrfaglig rusbehandling for rusmiddelavhengige</i>	15
Økonomi.....	16
<i>Resultat</i>	16
<i>Investeringer</i>	18
<i>Likviditet</i>	18
<i>Sykefravær</i>	19

Denne virksomhetsrapporten er delt inn i to deler. Første del beskriver status i Helse Nord med ren tekst, mens del to viser status i figurer og tabeller.

DEL I

Kvalitet

Ventetider

Gjennomsnittlig ventetid for ordinært avviklede pasienter i august 2014 er på 77 dager for Helse Nord (77 dager i august 2013, og 82 dager i august 2012).

Gjennomsnittlig ventetid hittil i år i Helse Nord er på 72 dager mot 76 dager samme periode i fjor. Landsgjennomsnitt pr. august 2014 er 71 dager.

Median ventetid¹ i august 2014 for hele landet er 61 dager. Helse Nord har 58 har dager, Helse Sør-Øst 60 dager, Helse Midt 62 og Helse Vest har 64 dager. Median ventetid for private er 76 dager.

Ventetiden for pasienter med rett til prioritert helsehjelp er i august 2014 på 61 dager (60 i august 2013 og 69 i august 2012) og hittil i år på 54 dager, mens ventetiden for pasienter uten rett til prioritert helsehjelp har en gjennomsnittlig ventetid i august på 94 dager (96 i 2013 og 94 i 2012) og hittil i år på 89 dager.

Gjennomsnittlig ventetid hittil i år innen somatikk er på 73 dager, og psykisk helsevern for voksne har hittil i år en ventetid på 53 dager. Ventetiden innen psykisk helsevern for barn og unge er på 50 dager. Innen rus er ventetiden hittil i år på 54 dager.

Fristbrudd

Andel fristbrudd avviklede pasienter er på 8 % i august 2014 mot 9 % i august 2013 og 17 % i august 2012. Antall fristbrudd er i august 2014 på 326 mot 380 i august 2013 og 793 i august 2012.

Andel fristbrudd ventende er på 4 % i august 2014.

Finnmarkssykehuset er fortsatt det helseforetaket i Helse Nord med lavest andel fristbrudd på 1 %, mens Helgelandssykehuset har en andel på 5 %, Universitetssykehuset Nord-Norge har 9 % og Nordlandssykehuset har en andel på 10 %.

Andel kontroller

Nordlandssykehuset har en andel kontroller² på 28 %, Finnmarkssykehuset har en andel på 27 %, mens Universitetssykehuset Nord-Norge har 33 %. Helgelandssykehuset har pr. august 2014 ikke fått rapportert på denne indikatoren.

Aktivitet

Aktiviteten innen både innen somatikk og psykisk helsevern skal vris fra døgnopphold til dag- og poliklinisk behandling. Sammenlignet med realisert aktivitet 2013 planlegger

¹ Midterste verdi for ventetid blant alle ventende (ordinært avviklede).

² Kontrollandelen basert på forholdet mellom totale polikliniske konsultasjoner og antall kontroller.

helseforetakene aktivitetsøkning i somatisk virksomhet på +1,3 % (jf. *styresak 4-2014 Budsjett 2014 – konsolidert*).

Somatikk

Aktiviteten pr. august 2014 viser en økning på 1,0 % sammenlignet med hittil i fjor. Polikliniske konsultasjoner viser en økning på 1,2 %, mens dagopphold poliklinikk har en økning på 2,8 %. Heldøgnsopphold har en reduksjon på 0,3 %, mens dagopphold innlagte viser en reduksjon på 2,5 %.

DRG-poengene avviker fra plan med -1 505 poeng (-1,6 %) og endringen fra i fjor er -721 poeng (-0,8 %). Dette utgjør henholdsvis 61,4 mill kroner og 29,4 mill kroner.

Psykisk helsevern og rus

Ressursbruken planlegges i tråd med føringer om at psykisk helsevern og rusbehandling skal styrkes mer enn somatisk virksomhet.

Innen psykisk helsevern voksne (PHV) er det pr. august 2014 en reduksjon i antall utskrivninger i forhold til plan og samme periode i fjor. Antall liggedøgn er noe over plan, men er redusert litt sammenlignet med samme periode i fjor. Poliklinisk aktivitet er noe under plan, men er økt med 1 % sammenlignet med pr. august 2013. Den svake tendensen mot ønsket vridning mot mer poliklinisk behandling fortsetter. Det er registrert åtte fristbrudd innenfor området i august 2014 (4 %). Gjennomsnittlig ventetid er på 65 dager for august 2014.

Psykisk helsevern for barn og unge (PHBU) har lavere antall utskrivninger enn plan og samme periode i fjor samtidig som antall liggedøgn er høyere enn både plan og samme periode i fjor. Dette kan tyde på økning i liggetid. Antall polikliniske konsultasjoner er lavere enn plan, men 5 % høyere enn samme periode i fjor. For august 2014 er gjennomsnittlig ventetid på 81 dager, andel fristbrudd er 7 %, og det er registrert seks fristbrudd.

Innen Tverrfaglig spesialisert behandling (TSB) er det ønskelig med økt poliklinisk behandling. Både antall utskrivninger, antall liggedøgn og antall polikliniske konsultasjoner viser hittil i år en lavere aktivitet enn plan og samme periode i fjor. Andel polikliniske konsultasjoner er 9 % lavere enn pr. august 2013. Ventetiden i august 2014 er på 52 dager, andel fristbrudd på 2 %, og det er registrert ett fristbrudd innenfor området i august 2014.

Økonomi

Resultat

Foretaksgruppen har hittil i år et regnskapsmessig overskudd på 230,6 mill kroner. Det er planlagt et overskudd på 435 mill kroner i 2014, etter økningen som ble vedtatt i *styresak 51-2014 Budsjett 2014 – justering av rammer nr. 1*. Pr. august 2014 er regnskapsresultatet 63,6 mill kroner svakere enn budsjett.

August 2014 viser et overskudd på 51,7 mill kroner, noe som er 12,7 mill kroner over budsjett.

Foretaksgruppen har en samlet omstillingsutfordring på om lag 242 mill kroner i 2014. Universitetssykehuset Nord-Norge (UNN) har tiltak (risikobuffer budsjettert sentralt) som kan løse deler av utfordringene. Nordlandssykehuset (NLSH) har uløste omstillingsutfordringer i størrelsesorden 25-30 mill kroner.

Helgelandssykehuset har i august 2014 et regnskapsresultat på +1,8 mill kroner. Hittil i år har helseforetaket et positivt resultat på 7,0 mill kroner, noe som er 0,3 mill kroner over budsjett. Helgelandssykehuset har økt sin prognose til + 15 mill kroner, noe som er 5 mill kroner over styringskravet. Sum realisert tiltakseffekt for helseforetaket er på 10,4 mill kroner, mens den planlagte tiltakseffekten hittil i år er på 16,7 mill kroner, noe som innebærer en gjennomføringsgrad på 62 %.

NLSH har i august 2014 et regnskapsresultat på -7,8 mill kroner. Hittil i år har helseforetaket et negativt resultat på -32,4 mill kroner. Helseforetakets styringskrav er i *styresak 4-2014 Budsjett 2014 – konsolidert*, satt til balanse. Prognosen for 2014 opprettholdes fra juli måned, og er satt til et negativt resultat på -35,0 mill kroner. Helseforetaket opplyser at de har pådratt seg nye kostnader og lavere inntekter i forbindelse med flytting inn i nytt sykehus i Vesterålen, og at forutsatt årseffekt av tiltakene i Vesterålen vil bli redusert. Det forventes tilsvarende utfordringer i forbindelse med flytting i Bodø høsten 2014.

UNN har i august 2014 et regnskapsresultat på -8,7 mill kroner. Hittil i år har helseforetaket et negativt resultat på -73,5 mill kroner, noe som er 73,5 mill kroner under budsjett. Helseforetaket har fortsatt utfordringer med å få effekt av arbeidet med aktivitetsbasert bemanningsplanlegging. Hittil i år er det budsjettert med tiltaksgjennomføring på 119,0 mill kroner, mens det er realisert 22,5 mill kroner. Helseforetakets styringskrav er i *styresak 4-2014 Budsjett – konsolidert* satt til balanse. Prognosen for 2014 er fra august 2014 satt til forventet underskudd på 70 mill kroner. For å kunne oppnå dette har helseforetaket satt i verk nye strakstiltak for 50 mill kroner.

Finnmarkssykehuset har i august 2014 et regnskapsresultat på +12,2 mill kroner, noe som gir et positivt budsjettavvik på 11,0 mill kroner. Det gode resultatet skyldes i hovedsak ekstraordinære føringer, som bl.a. aktivering av IKT og bokføring av sykepengerefusjoner som har ventet på avklaring fra NAV. Hittil i år har helseforetaket et positivt resultat på 2,1 mill kroner, noe som er 7,9 mill kroner under budsjett. Helseforetakets styringskrav for 2014 er et overskudd på 15 mill kroner. Prognosen opprettholdes i tråd med nedjustering ved rapportering på april måned med 10 mill kroner i forventet overskudd, noe som er et avvik fra styringskravet på 5 mill kroner. Finnmarkssykehuset har gjennomført 54 % av budsjetterte risikojusterte tiltak hittil i år.

Sykehusapotek Nord har pr. august 2014 et regnskapsresultat på +3,7 mill kroner, noe som er +2,6 mill kroner over budsjett. Helseforetaket har et styringskrav i balanse. Prognosen for 2014 er lik styringskrav.

Helse Nord IKT har i august 2014 et regnskapsresultat på +7,7 mill kroner som gir et positivt budsjettavvik på 5,3 mill kroner. Hittil i år har Helse Nord IKT et regnskapsresultat på 6,4 mill kroner, noe som gir et positivt budsjettavvik på 3,3 mill kroner. Helse Nord IKT har et styringskrav på balanse. Prognosen er lik styringskrav.

Helse Nord RHF har hittil i år et regnskapsresultat på + 317,3 mill kroner, noe som er 43,9 mill kroner over budsjett. Budsjettert overskudd i Helse Nord RHF ble i styresak 51-2014 økt fra 367 mill kroner til 410 mill kroner. Prognosen er et resultat høyere enn budsjett i 2. halvår, i hovedsak på grunn av langsommere innfasing av økning i eksternt kjøp av tjenester.

Samlet er prognosen for 2014 i Helse Nord estimert til mellom 370 og 430 mill kroner, mens styringskravet er 435 mill kroner.

Likviditet og fremdrift i investeringsprogrammet

Det er gjennomført investeringer på til sammen 1 190,5 mill kroner i foretaksgruppen pr. august 2014, tilsvarende 48 % av vedtatte investeringsrammer til og med 2014.

Ubrukte rammer ved inngangen av året er om lag 315 mill kroner.

Likviditetsbeholdningen er noe høyere enn budsjett.

Personal

Brutto månedsverk – eksklusiv innleie

Hittil i år har vi hatt et gjennomsnittlig forbruk på 13.158 månedsverk, en økning på 193 sammenliknet med i fjor.

Månedsverksutviklingen viser et høyere nivå på alle helseforetakene med unntak av Finnmarkssykehuset, som kan vise til en gjennomsnittlig nedgang på ca. 20 månedsverk. UNN representerer ca. 120-150 månedsverk av den totale økningen, NLSH ca. 40 og resten fordeler seg på de øvrige foretak.

Kostnader knyttet til innleie er 9,8 mill kroner høyere (les: det dobbelte) enn budsjettert for august 2014, hittil i år er kostnadene 39,8 mill høyere enn budsjettert. Sammenlignet med samme periode 2013 er kostnadene knyttet til innleie 22,3 mill høyere.

Samlede lønnskostnader inklusive innleie er 33,9 mill lavere enn budsjett for august, hittil i år 25,7 mill kroner lavere enn budsjett.

Sammenliknet med hittil i år pr. aug. 2013 er lønnskostnadene 231,2 mill kroner høyere, hvorav fast lønn har økt med 4 % og variabel lønn har økt med 3 %. Pensjonskostnadene inkl arbeidsgiveravgift er 8 % høyere enn for samme periode i 2013. Offentlige tilskudd og refusjoner er på samme nivå sammenlignet med samme periode 2013. Lønnskostnader utgjør hittil i år ca. 60 % av totale kostnader.

Andel deltid, fast ansatte

Antall fast ansatte har gjennomsnittlig økt med ca. 350 i perioden januar - august 2014 sammenlignet med samme periode i fjor. Antall faste deltidsansatte har økt med ca. 80 i samme periode. Andel deltid fastansatte er redusert med 0,6 % poeng sammenlignet med januar 2014, og er nå på samme nivå som januar 2013.

Gjennomsnittlig stillingsandel for fastansatte har økt med 8 % i forhold til januar 2013.

Sykefravær

Samlet sykefravær har gått ned 0,3 %-poeng for juli sammenlignet med samme måned 2013. Nedgangen er i hovedsak knyttet til mellom- og langtidsfraværet.

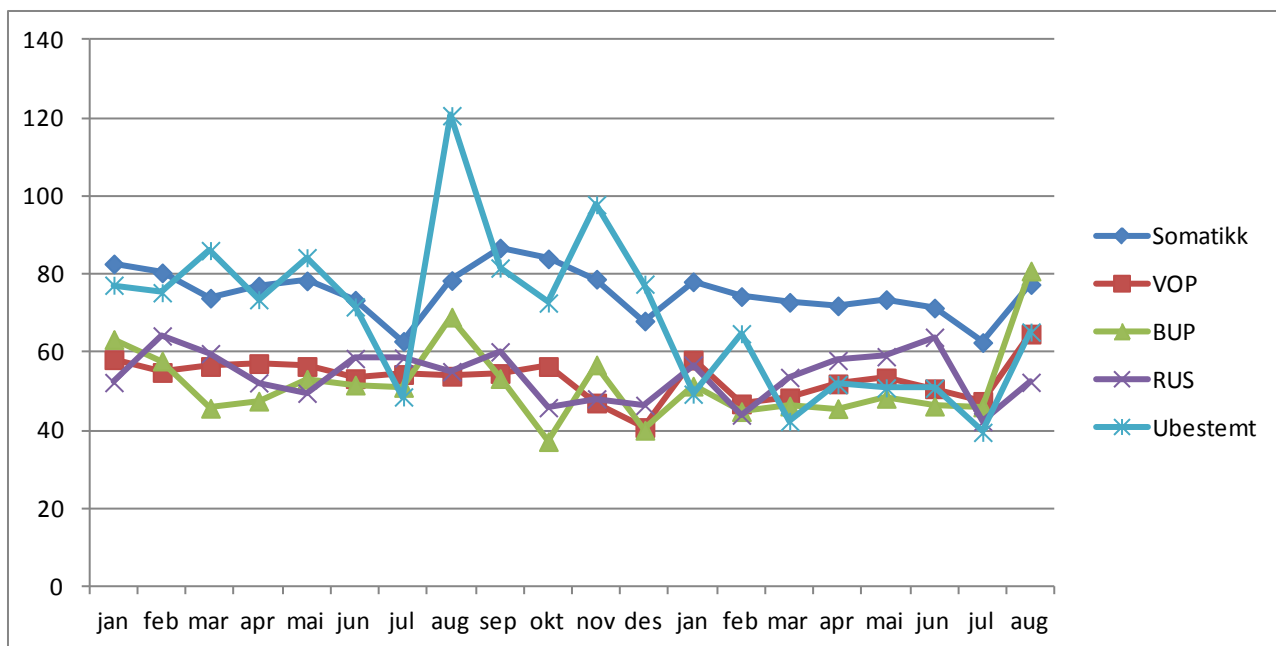
Finnmarkssykehuset har redusert fraværet med 0,9 %-poeng sammenliknet med ifjor, mens UNN har en økning på 1,3%-poeng. Dette gjør at UNN nå ligger høyest i regionen med 8,8 % fravær.

DEL II

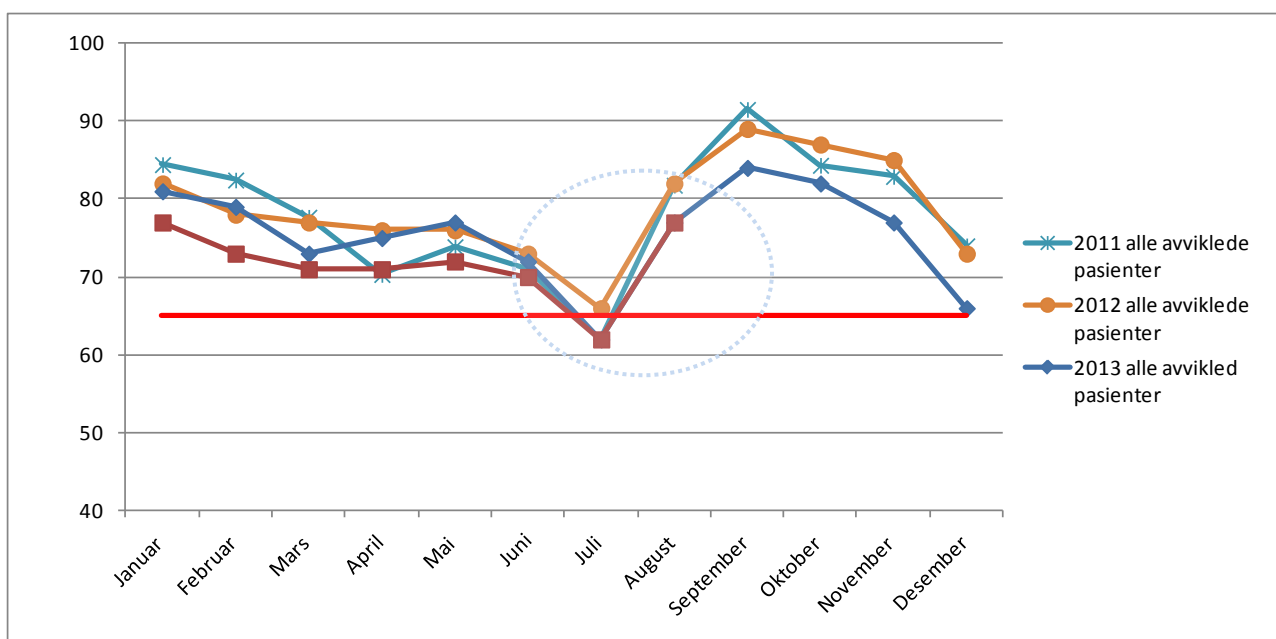
Kvalitet Ventetider

Helseforetak	Sektor	Ventetid ordinært avviklede		Ventetid fortsatt ventende	
		Gj. Snitt	Median	Gj. Snitt	Median
Finnmarkssykehuset	Somatikk	75	52	115	75
	VOP	48	22	64	37
	BUP	74	44	46	45
	RUS	54	54	46	46
	Ubestemt	8	8	72	69
	Total	74	51	113	74
Universitetssykehuset Nord-Norge	Somatikk	83	63	133	86
	VOP	73	56	104	80
	BUP	61	66	111	67
	RUS	44	42	44	37
	Ubestemt	82	78	363	81
	Total	82	63	133	86
Nordlandssykehuset	Somatikk	76	60	113	69
	VOP	71	61	85	67
	BUP	130	74	80	68
	RUS	56	44	64	54
	Ubestemt	6	6	70	62
	Total	77	60	111	69
Helgelandssykehuset	Somatikk	66	54	110	68
	VOP	50	36	90	55
	BUP	42	41	68	49
	RUS	64	59	116	82
	Ubestemt	84	92	58	34
	Total	66	53	109	68
Privat Nord	VOP	64	61	52	37
	RUS	66	49	182	131
	Total	65	61	117	59
Total	Somatikk	77	59	122	76
	VOP	65	54	89	66
	BUP	81	56	87	62
	RUS	52	48	86	54
	Ubestemt	65	70	207	69
	Total	77	58	121	75

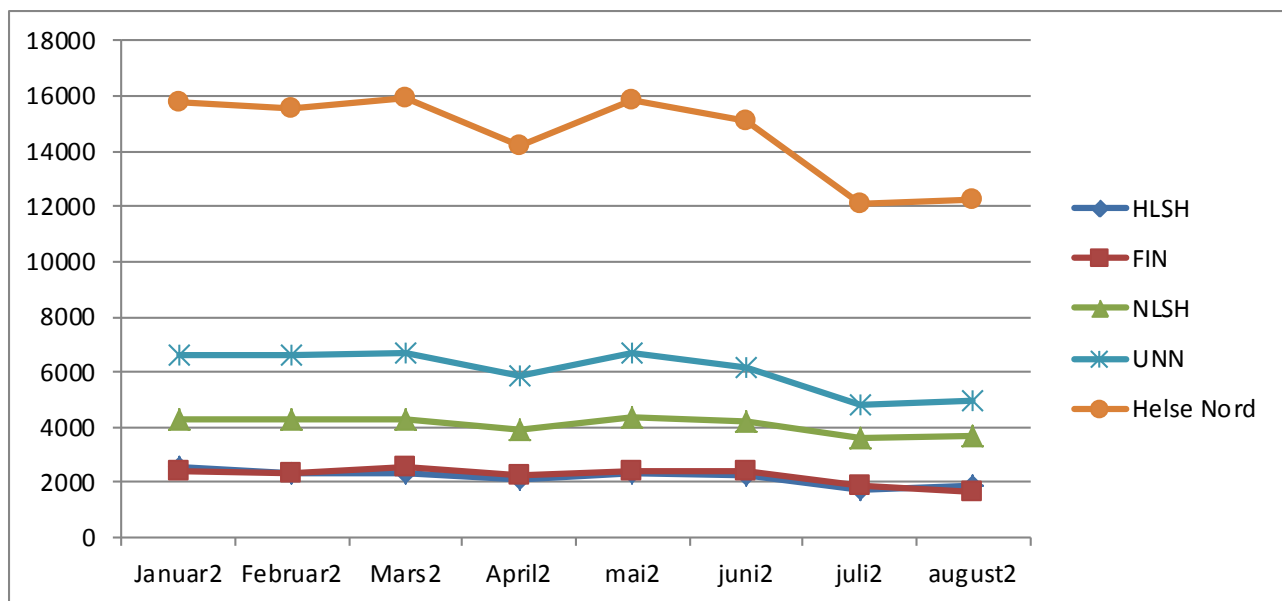
Tabell 1 Gjennomsnittlig ventetid og median ventetid august 2014 pr. sektor for ordinært avviklede pasienter tatt til behandling fra venteliste og ventetiden for fortsatt ventende pasienter. Kilde: Norsk pasientregister.



Tabell 2 Utvikling i gjennomsnittlig ventetid i antall dager for avviklede pasienter pr sektor fra januar 2013 til august 2014. Kilde: Norsk pasientregister



Tabell 3 Gjennomsnittlig ventetid alle avviklede pasienter januar 2011 – august 2014 i Helse Nord. Kilde: Norsk pasientregister.

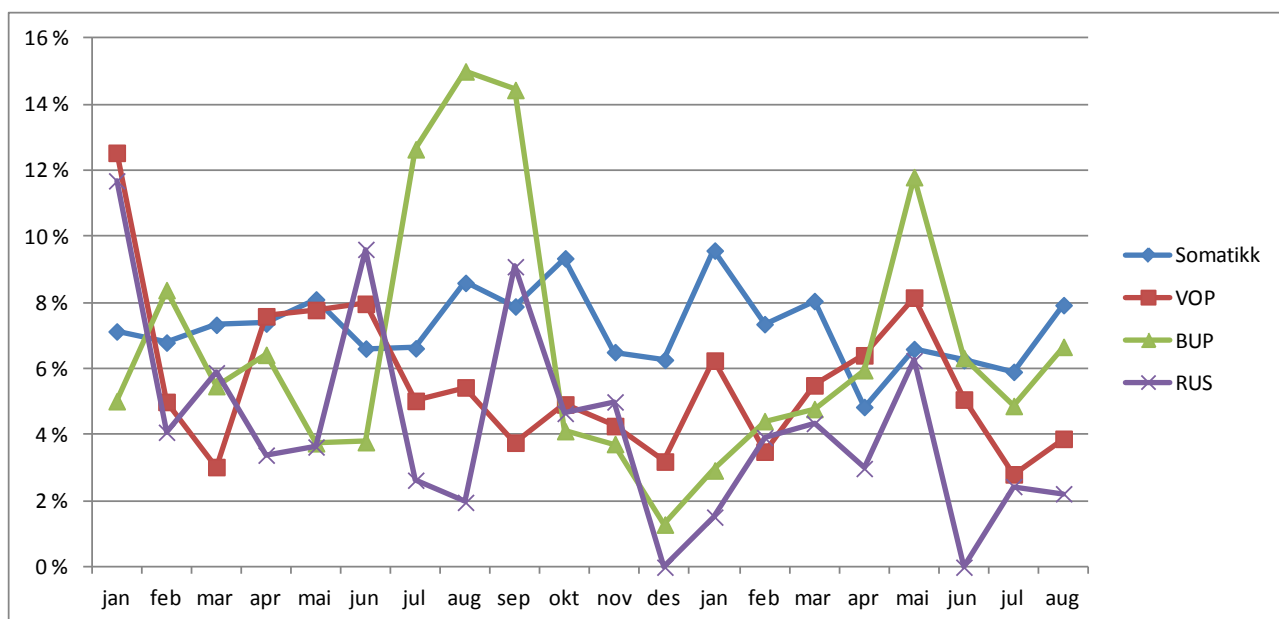


Tabell 4 Antall nyhenviste i perioden januar 2014 - august 2014. Kilde: Norsk pasientregister.

Fristbrudd

Helseforetak	Sektor	Ordinært avviklede	
		Antall fristbrudd	Andel fristbrudd
Finnmarkssykehuset	Somatikk	3	1 %
	VOP	2	5 %
	BUP	1	4 %
	RUS	0	
	Ubestemt	0	
	Total	6	1 %
Universitetssykehuset Nord-Norge	Somatikk	136	9 %
	VOP	4	6 %
	BUP	2	6 %
	RUS	1	4 %
	Ubestemt	0	0 %
	Total	143	9 %
Nordlandssykehuset	Somatikk	137	10 %
	VOP	2	4 %
	BUP	2	10 %
	RUS	0	0 %
	Ubestemt	0	0 %
	Total	141	10 %
Helgelandssykehuset	Somatikk	34	5 %
	VOP	0	0 %
	BUP	1	8 %
	RUS	0	0 %
	Ubestemt	1	50 %
	Total	36	5 %
Privat Nord	Somatikk	0	0 %
	VOP	0	0 %
	BUP	0	0 %
	RUS	0	0 %
	Ubestemt	0	0 %
	Total	0	0 %
Total	Somatikk	310	8 %
	VOP	8	4 %
	BUP	6	7 %
	RUS	1	2 %
	Ubestemt	1	14 %
	Total	326	8 %

Tabell 5 Antall og andel fristbrudd august 2014 pr. sektor fordelt på helseforetak og totalt i Helse Nord.
Kilde: Norsk pasientregister.



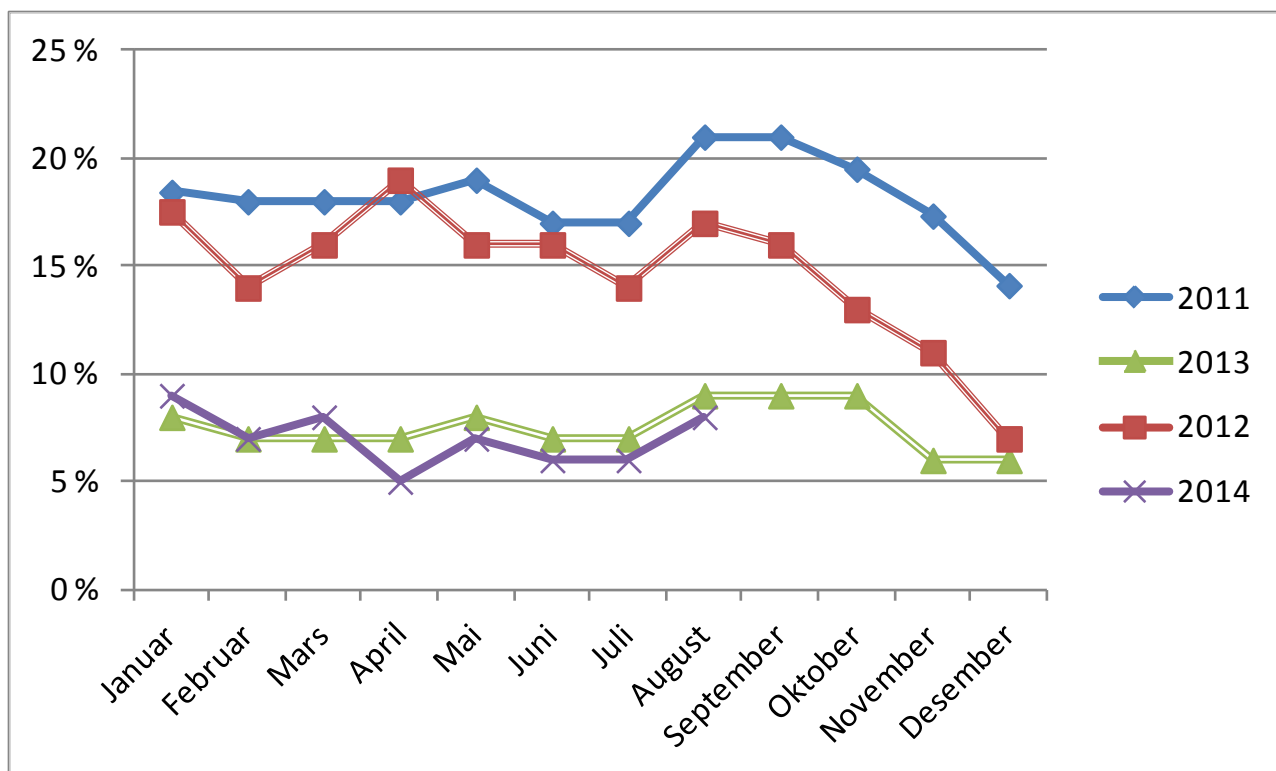
Tabell 6 Utvikling i andel fristbrudd i perioden januar 2013 – august 2014. Kilde: Norsk pasientregister.

Helseforetak	Antall avviklede med frist	Antall fristbrudd avviklede	Andel fristbrudd avviklede	Antall ventende med frist	Antall fristbrudd ventende	Andel fristbrudd ventende
Finnmarkssykehuset	448,0	6,0	1 %	1 371	22	2 %
UNN	1 619,0	143,0	9 %	4 708	156	3 %
Nordlandssykehuset	1 389,0	141,0	10 %	3 806	267	7 %
Helgelandssykehuset	775,0	36,0	5 %	1 606	52	3 %
Privat Nord	27,0	-	-	46	8	17 %
Totalt Helse Nord	4 258,0	326,0	8 %	11 537	505	4 %

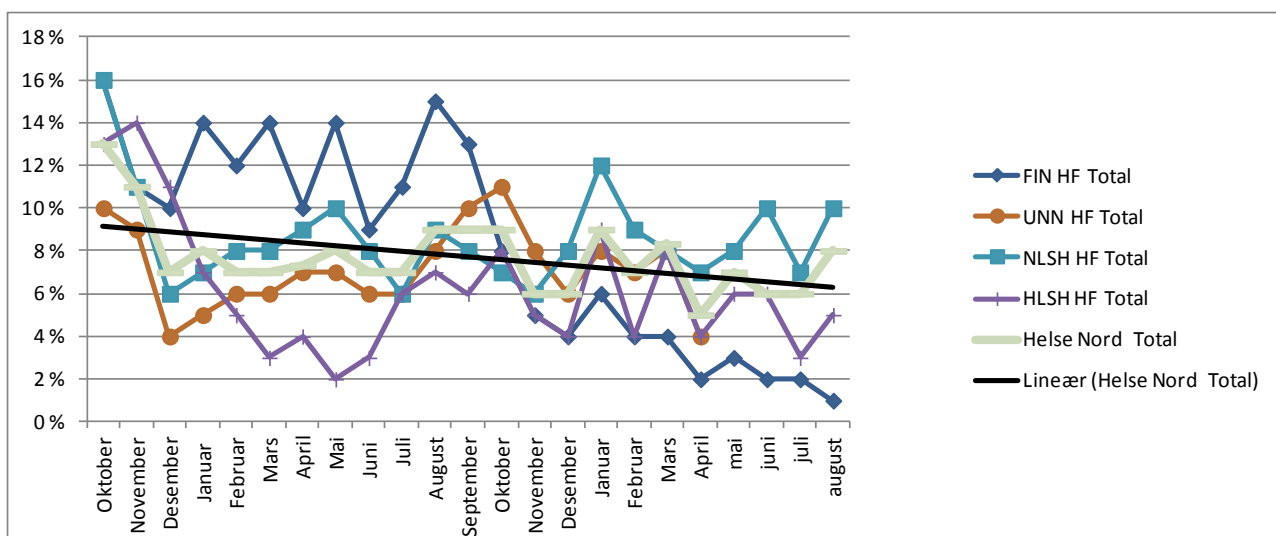
Tabell 7 Brudd på frist til behandling for pasienter med rett til nødvendig helsehjelp³. August 2014. Kilde: Norsk pasientregister

³ Fristbrudd inkluderer henvisninger hvor:

- pasienten er tatt til behandling i perioden, hvor den medisinske satte fristen er overskredet
- pasienter som ved utgangen av perioden venter på behandling, og den medisinske satte fristen er overskredet



Tabell 8 Fristbrudd i Helse Nord 2011 til august 2014. Kilde: Norsk pasientregister.



Tabell 9 Andel fristbrudd for perioden oktober 2011 til august 2014. Kilde: Norsk pasientregister

Andel kontroller

Andel kontroller	2012	2013	2014
Nordlandssykehuset	-	-	28 %
Universitetssykehuset Nord-Norge	34 %	34 %	33 %
Finnmarkssykehuset	30 %	28 %	27 %
Helgelandssykehuset	Ikke rapportert		

Tabell 10 Andel kontroller foretaksgruppen i Helse Nord. Kilde: ØBAK pr. 8-2014.

Kontrollandelen basert på forholdet mellom totale polikliniske konsultasjoner og antall kontroller.

Aktivitet

Somatikk

Helse Nord - somatisk aktivitet	Hittil 2013	Hittil 2014	Prosentvis endring
Sum opphold+konsultasjoner	388 639	392 528	1,0 %
Totalt antall opphold somatikk	95 510	95 803	0,3 %
herav			
dagopphold poliklinikk	27 865	28 632	2,8 %
dagopphold innlagte	12 122	11 817	-2,5 %
heldøgnsopphold innlagte	55 523	55 354	-0,3 %
Polikliniske konsultasjoner	293 129	296 725	1,2 %

UNN	Hittil 2013	Hittil 2014	Prosentvis endring
Sum opphold+konsultasjoner	173 681	174 779	0,6 %
Totalt antall opphold somatikk	44 665	45 229	1,3 %
herav			
dagopphold poliklinikk	16 568	17 166	3,6 %
dagopphold innlagte	4 138	4 101	-0,9 %
heldøgnsopphold innlagte	23 959	23 962	0,0 %
Polikliniske konsultasjoner	129 016	129 550	0,4 %

NLSH	Hittil 2013	Hittil 2014	Prosentvis endring
Sum opphold+konsultasjoner	108 383	110 488	1,9 %
Totalt antall opphold somatikk	27 999	27 373	-2,2 %
herav			
dagopphold poliklinikk	6 684	6 621	-0,9 %
dagopphold innlagte	5 154	4 664	-9,5 %
heldøgnsopphold innlagte	16 161	16 088	-0,5 %
Polikliniske konsultasjoner	80 384	83 115	3,4 %

Helgeland	Hittil 2013	Hittil 2014	Prosentvis endring
Sum opphold+konsultasjoner	60 562	59 662	-1,5 %
Totalt antall opphold somatikk	11 958	12 099	1,2 %
herav			
dagopphold poliklinikk	2 687	2 773	3,2 %
dagopphold innlagte	1 367	1 513	10,7 %
heldøgnsopphold innlagte	7 904	7 813	-1,2 %
Polikliniske konsultasjoner	48 604	47 563	-2,1 %

Helse Finnmark	Hittil 2013	Hittil 2014	Prosentvis endring
Sum opphold+konsultasjoner	46 013	47 599	3,4 %
Totalt antall opphold somatikk	10 888	11 102	2,0 %
herav			
dagopphold poliklinikk	1 926	2 072	7,6 %
dagopphold innlagte	1 463	1 539	5,2 %
heldøgnsopphold innlagte	7 499	7 491	-0,1 %
Polikliniske konsultasjoner	35 125	36 497	3,9 %

Tabell 11 Aktivitet somatikk Helse Nord pr. august 2014 sammenlignet med samme periode 2013 og endring. Kilde: Datauttrekk fra helseforetakenes pasientadm. system, bearbeidet av Analysesenteret Lovisenberg.

Psykisk helsevern og Tverrfaglig rusbehandling for rusmiddelavhengige

	Aug				
	Resultat 2014	Plan 2014	Avvik	Resultat 2013	Endring %
Aktivitet Psykisk helse og TSB					
Antall utskrivinger PHV	447	457	-10	422	6 %
Antall liggedøgn PHV	7 632	7 709	-77	7 472	2 %
Antall polikliniske konsultasjoner PHV	7 587	7 586	1	8 576	-12 %
Antall utskrivinger PHBU	15	28	-13	19	-21 %
Antall liggedøgn PHBU	611	535	76	407	50 %
Antall polikliniske konsultasjoner PHBU	3 669	3 614	55	4 089	-10 %
Antall utskrivinger Rusomsorg	61	70	-9	56	9 %
Antall liggedøgn Rusomsorg	2 032	2 422	-390	1 981	3 %
Antall polikliniske konsultasjoner Rusomsorg	921	960	-39	970	-5 %

Tabell 12 Aktivitet psykisk helse og tverrfaglig spesialisert behandling for rusmiddelmisbruk august 2014, plan og samme periode i fjor

	Akkumulert per Aug					Årsplan 2014
	Resultat 2014	Plan 2014	Avvik	Resultat 2013	Endring %	
Aktivitet Psykisk helse og TSB						
Antall utskrivinger PHV	3 929	3 996	-67	4 044	-3 %	6 008
Antall liggedøgn PHV	66 219	64 484	1 735	68 569	-3 %	96 541
Antall polikliniske konsultasjoner PHV	81 280	84 866	-3 586	80 772	1 %	122 542
Antall utskrivinger PHBU	260	292	-32	272	-4 %	444
Antall liggedøgn PHBU	6 703	6 019	684	6 298	6 %	8 705
Antall polikliniske konsultasjoner PHBU	45 893	46 898	-1 005	43 503	5 %	70 002
Antall utskrivinger Rusomsorg	620	662	-42	628	-1 %	1 009
Antall liggedøgn Rusomsorg	19 393	20 119	-726	19 596	-1 %	30 515
Antall polikliniske konsultasjoner Rusomsorg	7 928	8 747	-819	8 755	-9 %	13 640

Tabell 13 Aktivitet psykisk helse og tverrfaglig spesialisert behandling for rusmiddelmisbruk pr. august 2014, plan og samme periode i fjor

Økonomi

Resultat

Regnskap 2014 (mill kr)	Regnskap august	Budsjett august	Avvik august	Regnskap hittil i år	Budsjett hittil i år	Avvik hittil i år	Regnskap hittil i fjor	Års-Budsjett
Helgelandssykehuset HF	1,8	0,8	1,0	7,0	6,7	0,3	-12,8	10,0
Nordlandssykehuset HF	-7,8	0,0	-7,8	-32,4	0,0	-32,4	-29,6	0,0
UNN HF	-8,7	0,0	-8,7	-73,5	0,0	-73,5	-0,2	0,0
Finnmarkssykehuset HF	12,2	1,3	11,0	2,1	10,0	-7,9	-10,1	15,0
Sykehusapotek Nord HF	0,6	0,4	0,3	3,7	1,1	2,6	2,1	0,0
Helse Nord IKT	7,7	2,4	5,3	6,4	3,1	3,3	3,4	0,0
Helse Nord RHF	45,8	34,2	11,7	317,3	273,3	43,9	268,9	410,0
SUM Helse Nord	51,7	39,0	12,7	230,6	294,2	-63,6	221,6	435,0

Tabell 14 Regnskap, budsjett og avvik i august 2014 og hittil i år og budsjett 2014. Kilde: ØBAK august 2014.

Foretak	DRG-poeng hittil i 2013	DRG-poeng hittil i 2014	Plan hiå	Årsplan 2014	Avvik fra plan hiå	% avvik hiå	Endring hiå-hif	% endring fra hif
Helgeland	12200	12342	12311	18509	31	0,3 %	142	1 %
NLSH	25712	26050	26383	39251	-333	-1,3 %	338	1 %
UNN	42420	41056	42145	64676	-1 089	-2,6 %	-1364	-3 %
Finnmark	9960	10138	10202	15357	-64	-0,6 %	178	2 %
RHF	205	190	240	377	-50	-20,8 %	-15	-8 %
Sum	90 497	89 776	91 281	138 170	-1 505	-1,6 %	-721	-0,8 %

Tabell 15 DRG-poeng hittil i fjor, i år, plan og årsplan 2014. Avvikene plan og samme periode i fjor. Kilde; ØBAK pr. august 2014.

Funksjon	Brutto driftskostnader per funksjonsområde - akkumulert								Andel av totale driftskostnader			
	R denne mnd	JB denne mnd	R hittil i fjor	R hittil i år	JB hittil i år	avvik hittil i år	Endring fra i hittil i fjor	JB 2014	R hittil i fjor	R hittil i år	JB hittil i år	JB 2014
Somatikk, inkl lab/rtg	804 129	843 620	6 352 247	6 682 281	6 641 545	(40 736)	5,2 %	10 265 741	66,7 %	66,9 %	66,7 %	66,6 %
Psykisk helse	148 349	189 373	1 445 572	1 499 509	1 545 357	45 847	3,7 %	2 401 099	15,2 %	15,0 %	15,5 %	15,6 %
TSB (Rusbehandling)	37 295	32 560	229 365	235 154	237 636	2 482	2,5 %	376 554	2,4 %	2,4 %	2,4 %	2,4 %
Prehospitale tjenester	155 888	157 443	1 317 115	1 372 800	1 318 851	(53 949)	4,2 %	2 022 812	13,8 %	13,7 %	13,2 %	13,1 %
Personal, regionale felleskostnader	18 017	24 367	177 731	197 534	212 428	14 894	11,1 %	338 080	1,9 %	2,0 %	2,1 %	2,2 %
Sum driftskostnader	1 163 678	1 247 362	9 522 030	9 987 279	9 955 816	(31 463)	4,9 %	15 404 287	100,0 %	100,0 %	100,0 %	100,0 %

Tabell 16 Funksjonsregnskap Helse Nord. Kilde: ØBAK pr. august 2014

Resultatrapportering	August				Akkumulert per August				Akkumulert per August	
	Resultat	Budsjett	Avvik i kr	Avvik i %	Resultat	Budsjett	Avvik i kr	Avvik i %	Endring ift 2013	Endring i %
Basisramme	901 279	900 965	315	0 %	7 311 414	7 312 667	-1 253	0 %	-42 399	-1 %
Kvalitetsbasert finansiering	5 513	5 338	175	3 %	44 100	42 700	1 400	3 %	44 100	
ISF egne pasienter (ekskl. KMF)	151 129	170 646	-19 517	-11 %	1 389 089	1 423 021	-33 932	-2 %	365 006	36 %
ISF kommunal medfinansiering	41 977	39 637	2 340	6 %	344 456	342 625	1 831	1 %	15 460	5 %
Samlet ordinær ISF-inntekt	193 105	210 283	-17 177	-8 %	1 733 544	1 765 646	-32 102	-2 %	380 467	28 %
ISF-inntekt kostnadskrevende legemidler UTENFOR sykehus	6 957	7 113	-155	-2 %	96 620	95 191	1 429	2 %	21 854	29 %
Gjestepasienter	4 988	6 902	-1 914	-28 %	45 527	38 733	6 793	18 %	2 546	6 %
Polikliniske inntekter	23 021	25 079	-2 058	-8 %	227 576	216 962	10 614	5 %	16 037	8 %
Utskrivningsklare pasienter	236	1 545	-1 309	-85 %	23 065	12 360	10 705	87 %	10 877	89 %
Øremerket tilskudd "Raskere tilbake"	-410	4 306	-4 715	-110 %	29 767	34 696	-4 929	-14 %	-13 379	-31 %
Andre øremerkede tilskudd	19 705	63 360	-43 654	-69 %	197 267	226 043	-28 776	-13 %	36 134	22 %
Andre driftsinntekter	55 920	57 862	-1 943	-3 %	460 711	476 268	-15 557	-3 %	9 431	2 %
Sum driftsinntekter	1 210 315	1 282 752	-72 437	-6 %	10 169 592	10 221 266	-51 675	-1 %	465 667	4,8 %
Kjøp av offentlige helsetjenester	81 360	79 458	1 902	2 %	667 248	607 365	59 883	10 %	42 667	7 %
Kjøp av private helsetjenester	53 260	64 644	-11 384	-18 %	459 720	487 674	-27 954	-6 %	7 328	2 %
Varekostnader knyttet til aktiviteten i foretaksgruppen	103 018	105 511	-2 493	-2 %	947 365	885 083	62 282	7 %	65 867	7 %
Innleid arbeidskraft	19 595	9 717	9 878	102 %	101 412	61 547	39 865	65 %	22 380	28 %
Fast lønn	522 148	567 610	-45 462	-8 %	4 513 456	4 617 852	-104 397	-2 %	168 837	4 %
Overtid og ekstrahjelp	40 316	27 325	12 991	48 %	315 911	208 246	107 665	52 %	11 826	4 %
Pensjon inkl arbeidsgiveravgift	121 667	122 523	-856	-1 %	1 000 866	1 002 266	-1 400	0 %	71 779	8 %
Offentlige tilskudd og refusjoner vedr arbeidskraft	-35 967	-29 444	-6 522	22 %	-291 560	-236 211	-55 349	23 %	-6 911	2 %
Annen lønn	49 226	53 221	-3 995	-8 %	363 876	375 997	-12 121	-3 %	-8 303	-2 %
Avskrivninger	53 411	53 576	-165	0 %	406 832	415 302	-8 469	-2 %	7 587	2 %
Nedskrivninger	34	34	0	0 %	821	821	0	0 %	821	0 %
Andre driftskostnader	155 611	193 188	-37 578	-19 %	1 501 332	1 529 874	-28 542	-2 %	81 373	6 %
Sum driftskostnader	1 163 678	1 247 362	-83 684	-7 %	9 987 279	9 955 816	31 463	0 %	465 250	4,9 %
Driftsresultat	46 637	35 390	11 247	32 %	182 312	265 450	-83 138	-31 %	417	0 %
Finansinntekter	14 394	6 075	8 319	137 %	74 443	48 602	25 842	53 %	22 685	44 %
Finanskostnader	9 310	2 452	6 858	280 %	26 125	19 818	6 307	32 %	14 098	117 %
Finansresultat	5 084	3 623	1 461	40 %	48 318	28 784	19 534	68 %	8 587	22 %
Ordinært resultat	51 722	39 013	12 708	33 %	230 630	294 234	-63 604	-22 %	9 004	4 %
Ekstraord inntekter	0	0	0	0 %	0	0	0	0 %	0	0 %
Ekstraord kostnader	0	0	0	0 %	0	0	0	0 %	0	0 %
Skattekostnad	0	0	0	0 %	0	0	0	0 %	0	0 %
(Års)resultat	51 722	39 013	12 708	33 %	230 630	294 234	-63 604	-22 %	9 004	4 %
Herav økte pensjonskostnader utover forutsetninger i Prop. 1 S	0	0	0	0 %	0	0	0	0 %	0	0 %
Resultat justert for økte pensjonskostnader	51 722	39 013	12 708	33 %	230 630	294 234	-63 604	-22 %	9 004	4 %

Tabell 17 Resultat og budsjettavvik for august 2014, hittil i år og resultat sammenlignet med pr. august 2013. Kilde: ØBAK august 2014

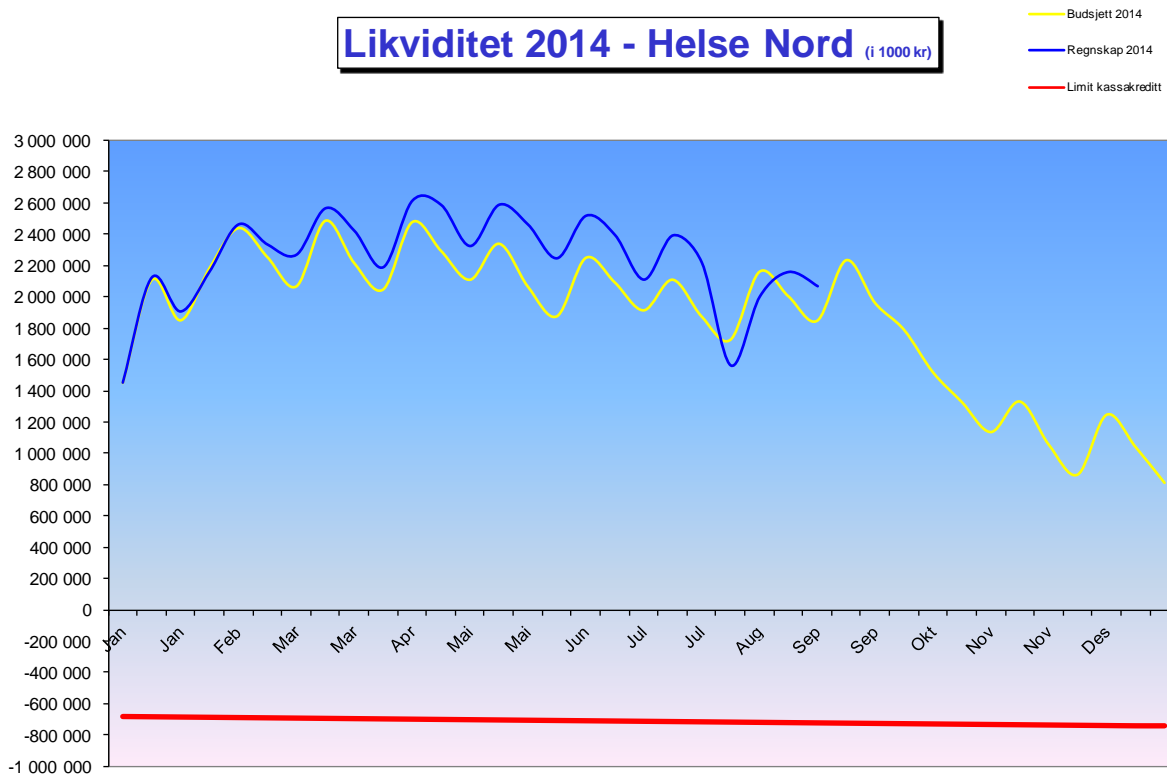
Investeringer

per august

Investeringer (mill kr)	Ubrukte rammer 2002-2013	Investeringsramme 2014	Sum disponibelt 2014	Regnskap hittil 2014	Forbruk i %
Helse Nord RHF	101,9	178,7	280,6	44,7	16 %
Helse Finnmark	80,9	239,8	320,6	60,5	19 %
UNN	32,0	555,1	587,0	411,4	70 %
NLSH	14,2	816,5	830,7	456,5	55 %
Helgeland	42,4	55,7	98,1	26,0	27 %
Apotek	5,7	3,0	8,7	0,0	0 %
HN IKT	38,6	99,5	138,1	91,4	66 %
SUM Helse Nord	315,7	1948,1	2 263,8	1090,5	48 %

Tabell 18 Oversikt over investeringer i foretaksgruppen pr. 8-2014.

Likviditet



Figur 19 Oversikt over likviditet i foretaksgruppen pr. 8-2014

Sykefravær

ORG2ORGENHET_ID_NM	2014			
	Korttid	Mellomtid	Langtid	Sum
FINNMARKSSYKEHUSET HF(1)	2,0 %	1,9 %	3,9 %	7,8 %
HELGELANDSSYKEHUSET HF(HSYK)	1,1 %	2,0 %	4,1 %	7,2 %
HELSE NORD IKT(HNIKT)	2,1 %	0,3 %	2,8 %	5,2 %
HELSE NORD RHF(01)	0,0 %	2,2 %	3,3 %	5,5 %
NORDLANDSSYKEHUSET HF(NLSH)	1,7 %	1,9 %	4,4 %	8,0 %
SYKEHUSAPOTEK NORD(TOP)	2,0 %	1,7 %	3,6 %	7,2 %
UNIVERSITETSSYKEHUSET NORD-NORGE(TOP)	1,9 %	2,8 %	4,0 %	8,8 %
Foretaksgruppen Helse Nord	1,8 %	2,3 %	4,1 %	8,2 %

Tabell 20 Sykefravær per foretak og samlet i foretaksgruppen juli 2014

ORG2ORGENHET_ID_NM	Endring			
	Korttid	Mellomtid	Langtid	Sum
FINNMARKSSYKEHUSET HF(1)	0,4 %	-0,9 %	-0,4 %	-0,9 %
HELGELANDSSYKEHUSET HF(HSYK)	-0,7 %	-1,4 %	-0,8 %	-2,8 %
HELSE NORD IKT(HNIKT)	1,9 %	-1,8 %	1,7 %	1,8 %
HELSE NORD RHF(01)	-0,5 %	0,5 %	3,3 %	3,2 %
NORDLANDSSYKEHUSET HF(NLSH)	0,5 %	0,1 %	0,8 %	1,4 %
SYKEHUSAPOTEK NORD(TOP)	0,4 %	-0,4 %	-1,3 %	-1,3 %
UNIVERSITETSSYKEHUSET NORD-NORGE(TOP)	0,1 %	2,0 %	-0,8 %	1,3 %
Foretaksgruppen Helse Nord	0,1 %	-0,2 %	-0,2 %	-0,3 %

Tabell 121 Endring sykefravær juli 2014 versus 2013