

Møtedato: 14. desember 2016
Arkivnr.:

Saksbeh/tlf:
Bang, Monsen, Eichler 75 51 29 00

Sted/Dato:
Bodø, 13.12.2016

Styresak 149-2016 Virksomhetsrapport nr. 11-2016

Saksdokumentene var lagt frem ved møtestart.

Formål/sammendrag

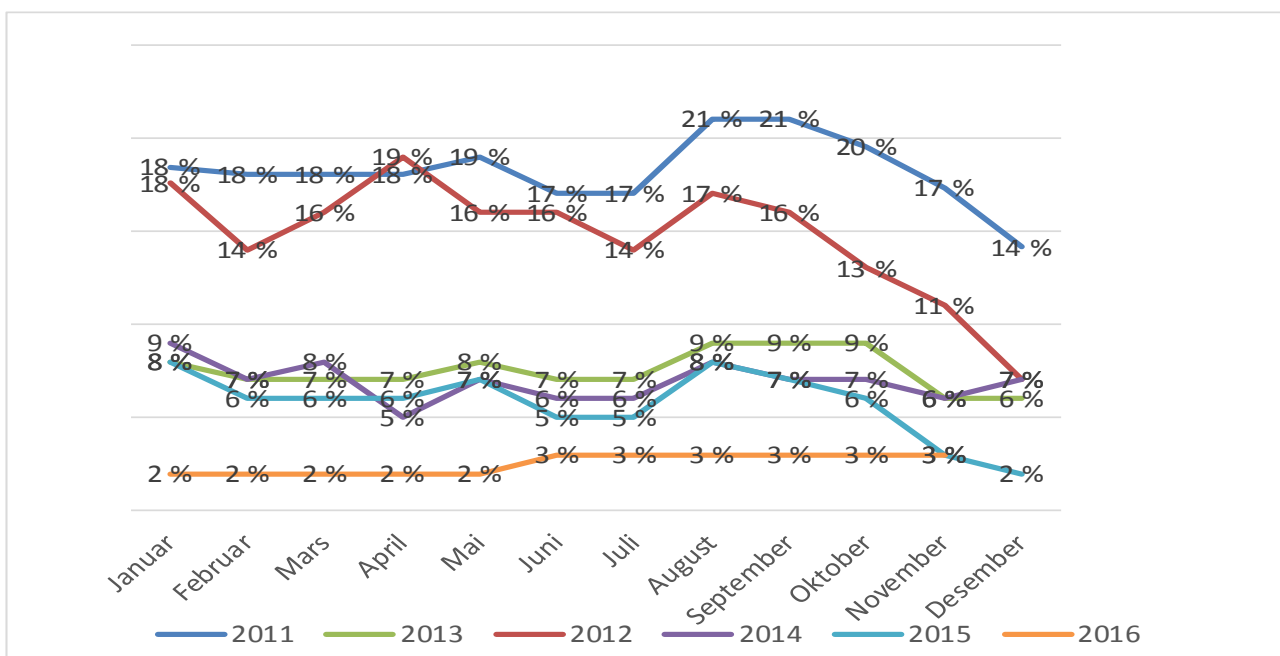
Denne styresaken har som formål å redegjøre for status på ventetider, fristbrudd, økonomi, bemanning og sykefravær i foretaksgruppen pr. november 2016.

Bakgrunn/fakta

Fristbrudd

Andel fristbrudd holder seg på 3 % i foretaksgruppen. Universitetssykehuset Nord-Norge HF har 1%, Finnmarkssykehuset HF har 2%, Helgelandssykehuset HF har 4% og Nordlandssykehuset HF 5 % fristbrudd for avviklede pasienter i november 2016.

Fordelt pr. funksjonsområde er fristbruddene i november 2016 innenfor somatikk på 3 %, psykisk helsevern for voksne 4 %, psykisk helsevern for barn og unge 2%. Innen TSB er andel fristbrudd 5 %. Hovedtyngden i antall fristbrudd er innen somatikk med 278 av 301 fristbrudd for november 2016.



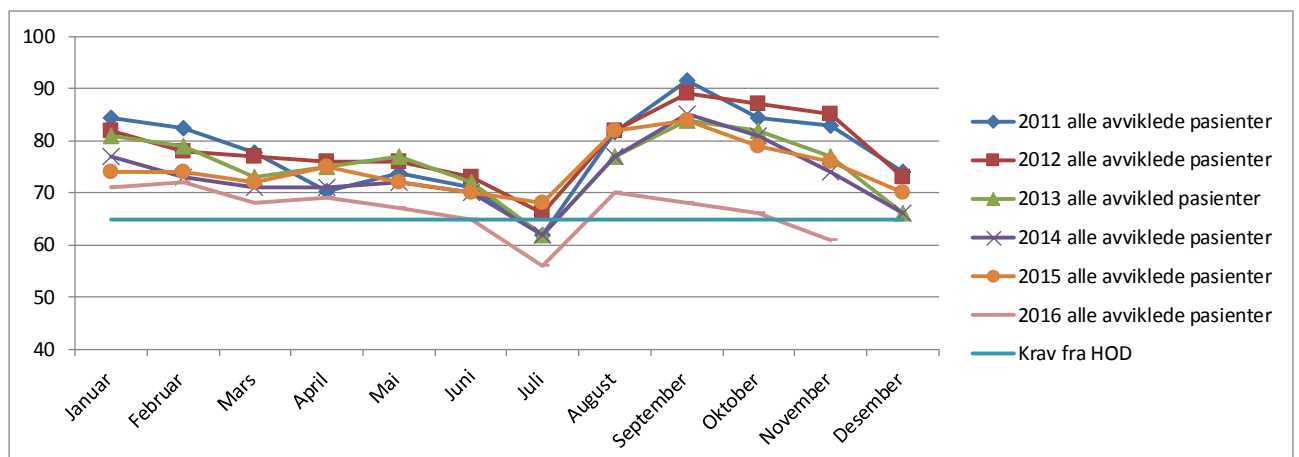
Fristbrudd i Helse Nord totalt. Kilde: Norsk pasientregister.

Ventetider

Gjennomsnittlig ventetid avviklede pasienter er i november 2016 og hittil i år henholdsvis 61 og 67 dager. Foretaksgruppen har samlet sett aldri hatt så lav ventetid som pr. utgangen av november 2016.

Gjennomsnittlig ventetid fortsatt ventende pasienter er i november 2016 på 63 dager og hittil i år på 82 dager.

Gjennomsnittlig ventetid avviklede pasienter i november 2016 for hele landet er 58 dager. Helse Vest har 60 dager, Helse Sør-Øst har 57 dager, Helse Midt-Norge 55 dager, og Helse Nord 61 dager. Private har et gjennomsnitt på 55 dager. Gjennomsnitt for hele landet hittil i år er på 61 dager (åtte dager kortere enn samme periode i fjor).



Gjennomsnittlig ventetid alle **avviklede** pasienter i Helse Nord. Kilde: Norsk pasientregister.

Utviklingen pr. helseforetak i 2016 fremgår av tabellen nedenfor.

Gjennomsnittlig ventetid avviklede pasienter (dager) per HF og private i regionen per måned og hittil i år.	Gjennomsnittlig ventetid avviklede pasienter (dager) per HF og private i regionen per måned og hittil i år.											
	Januar	Februar	Mars	April	Mai	Juni	Juli	August	September	Oktober	November	2016
Finnmarkssykehuset HF	64	64	61	62	66	63	62	69	69	74	69	66
Helgelandssykehuset HF	58	56	53	59	52	49	46	63	59	52	51	55
Nordlandssykehuset HF	81	83	77	82	84	79	59	76	73	74	68	77
Privat Nord HF	77	91	45	47	73	65	66	80	101	224	95	85
Universitetssykehuset i Nord-Norge HF	73	72	70	66	61	59	55	68	67	61	56	65
Helse Nord RHF	71	72	68	69	67	65	56	70	68	66	61	67

Gjennomsnittlig **ventetid for avviklede pasienter** (dager) per HF og private i regionen per måned og hittil i år. Kilde: Cognoskuben Helsedirektoratet.no

Helgelandssykehuset HF og Universitetssykehuset Nord-Norge HF har innfridd kravet om 65 dager gjennomsnittlig ventetid for avviklede pasienter hittil i år.

Finnmarkssykehuset HF har et snitt hittil i år på én dag over kravet.

For november 2016 er det Helgelandssykehuset HF, Universitetssykehuset Nord-Norge HF og Finnmarkssykehuset HF som er innenfor kravet om 65 dager.

Gjennomsnittlig ventetid innen somatikk var på 62 dager i november 2016 og 68 dager hittil i år.

Fordelt pr. funksjonsområde viser tallene at psykisk helsevern for voksne hadde ventetid på 41 dager i november 2016 og 49 dager hittil i år. Ventetiden innen psykisk helsevern for barn og unge var på 36 dager i november 2016 og 46 dager hittil i år. Innen rus er gjennomsnittlig ventetid i november på 41 dager og hittil i år på 42 dager.

Aktivitet

Somatikk

Aktiviteten hittil i 2016 er økt med 3,5 % sammenlignet med hittil i fjor (sum opphold/konsultasjoner). Døgnaktiviteten er på samme nivå som 2016, mens dag- og poliklinisk aktivitet øker.

Antall DRG-poeng (egen aktivitet, gjestepasientkjøp og poeng av biologiske legemidler) har økt med 2,3 % i forhold til 2015, men er 0,6 % under plan. Det er kun Helgelandssykehuset HF som har aktivitet over plan hittil i år. Bildet har endret seg noe i løpet av høsten 2016. Det er grunn til å tro at streiken som i hovedsak rammet Finnmarkssykehuset HF og Nordlandssykehuset HF har medvirket til dette.

Psykisk helsevern og rus

Tall pr. november 2016 var ikke tilgjengelig ved rapportfrist. Trenden innen psykisk helsevern voksne (PHV) hittil i år har vært sterk økning innen poliklinisk aktivitet (+11 % pr. oktober 2016), mens liggedøgn er redusert med (-6 %).

Innen psykisk helsevern for barn og unge (PHBU) har det så langt vært en reduksjon i antall liggedøgn (-4,3 % pr. oktober 2016). Poliklinisk aktivitet har økt (2 %), men ligger etter plan (-6 %).

Innen tverrfaglig spesialisert behandling (TSB) er det vekst både innen døgnbehandling (+ 8 % pr. oktober 2016) og poliklinisk aktivitet (+32 %).

Økonomi

Regnskap 2016 (mill kr)	Regnskap november	Budsjett november	Avvik november	Regnskap hittil i år	Budsjett hittil i år	Avvik hittil i år	Regnskap hittil i fjor	Ars-Budsjett
Helgelandssykehuset	3,9	1,7	2,3	19,0	18,3	0,7	18,5	20,0
Nordlandssykehuset	2,1	0,4	1,6	-40,8	4,6	-45,3	-56,5	5,0
UNN	7,6	3,3	4,3	65,7	36,7	29,0	13,7	40,0
Finnmarkssykehuset	1,2	3,1	-1,9	34,8	33,9	0,9	31,8	37,0
Sykehusapotek Nord	-0,9	0,2	-1,1	1,6	3,4	-1,8	4,3	3,0
Helse Nord IKT	-0,7	-0,4	-0,4	6,6	4,0	2,6	0,5	4,0
Helse Nord RHF	24,0	20,7	3,3	263,0	231,2	31,7	435,1	252,0
SUM Helse Nord	37,2	29,1	8,2	349,8	332,1	17,7	447,5	361,0

Resultat pr. helseforetak i Helse Nord. Kilde: Regnskap 2016

Resultatet i november 2016 var 8,2 mill. kroner bedre enn budsjettet. Finnmarkssykehuset HF, Sykehusapotek Nord HF og Helse Nord IKT har mindre negative avvik siste måned, mens øvrige helseforetak har mindre positive avvik.

Foretaksgruppen har hittil i år et regnskapsmessig resultat på +349,8 mill. kroner som gir et budsjettavvik på +17,7 mill. kroner. Budsjettert overskudd for hele 2016 er 361 mill. kroner.

Med unntak av Nordlandssykehuset HF og Sykehusapotek Nord HF, forventes resultatene i helseforetakene i tråd med budsjett eller bedre enn budsjettert for året.

Sykehusapotek Nord HF har nedjustert sin resultatprognose og forventer et overskudd på 1 mill. kroner mot resultatkrav på +3 mill. kroner. Årsaken er de påløpte kostandene i forbindelse med investeringsprosjektene og svak utvikling for publikumsavdelingen i Tromsø.

Funksjonsregnskapet viser brutto kostnader pr. funksjonsområde, og er en av flere innfallsvinkler for å vurdere prioriteringer. Bildet er omtrent som tidligere med en reduksjon innen psykisk helsevern. Både Universitetssykehuset Nord-Norge HF og Nordlandssykehuset HF har redusert antall årsverk og kostnader innen psykisk helse.

Foretaksgruppen har bokført investeringer for om lag 1,9 mrd. kroner hittil i år (67 % av vedtatte rammer). Korrigert for lavere faktiske investeringer enn lagt til grunn i prognosen, er likviditetsbeholdningen bedre enn budsjettert.

Samlet forventes et resultat i størrelsesorden 360 mill. kroner.

Personal

Antall månedsverk for januar til november 2016 er i gjennomsnitt 13 482, som er ca. 110 mer enn samme periode 2015.

Sammenlignet med samme periode 2015 har Helgelandssykehuset HF og Finnmarkssykehuset HF henholdsvis økt med ca. 40 og 50 månedsverk. Helse Nord IKT har økt med ca. 20 månedsverk og Sykehusapotek Nord HF med ca. 10. Nordlandssykehuset HF og Universitetssykehuset Nord-Norge HF har et månedsverksforbruk tilsvarende samme periode i fjor.

Av det totale antall månedsverk, ser vi at andelen faste stillinger øker, mens andelen midlertidige stillinger reduseres.

Sykefravær

På grunn av feil i datavarehuset knyttet til sykefraværdataene utgår dataene i denne virksomhetsrapporten.

I årlig melding vil sykefraværet for 4. kvartal 2016 bli presentert samlet, sammen med årsresultatet.

Adm. direktørs vurdering

Adm. direktør er svært fornøyd med at den gjennomsnittlige ventetiden er nede på 61 dager, og at foretaksgruppen endelig har nådd målet om å komme under 65 dager.

Det registreres en økende andel fristbrudd i Finnmarkssykehuset HF og i Nordlandssykehuset HF, hvilket har sammenheng med streiken blant legene i høst. Begge helseforetak har iverksatt tiltak for å bringe situasjonen tilbake til ønsket nivå.

Adm. direktør er fornøyd med at foretaksgruppen samlet styrer inn mot et økonomisk resultat i tråd med budsjett.

Det er fremdeles en tendens til at området somatikk forbruker relativt mer ressurser enn psykisk helsevern. Adm. direktør vil følge målet om økt aktivitet innenfor psykisk helsevern nøye inn i 2017.

Styret i Helse Nord RHF inviteres til å fatte følgende vedtak:

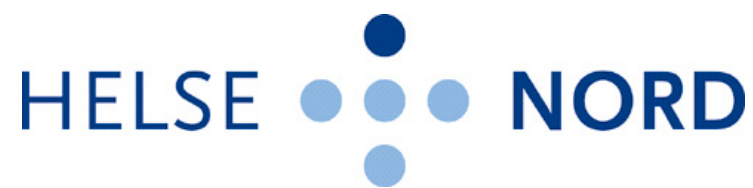
Styret i Helse Nord RHF tar virksomhetsrapport nr. 11-2016 til orientering.

Bodø, den 13. desember 2016

Lars Vorland
Adm. direktør

Vedlegg: Virksomhetsrapport nr. 11-2016

Virksomhetsrapport 11-2016



Innhold

Kvalitet	3
<i>Ventetider</i>	3
<i>Fristbrudd</i>	6
Aktivitet	8
<i>Somatikk</i>	8
<i>Psykisk helsevern og rus</i>	9
Økonomi	9
<i>Resultat</i>	9
<i>Funksjonsregnskapet</i>	9
<i>Likviditet og fremdrift i investeringsprogrammet</i>	10
Personal.....	12
<i>Brutto månedsverk – eksklusiv innleie</i>	12
<i>Ekstern turnover</i>	13
<i>Sykefravær</i>	13
Vedlegg 1	14

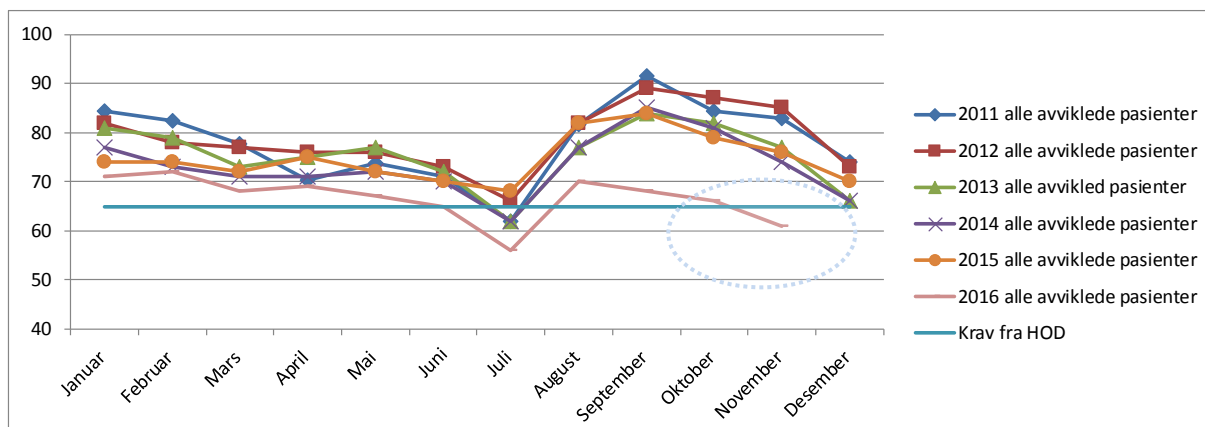
Sammendrag nøkkeltall

Kvalitet	Resultat	Endring siste måned	Endring fra samme måned i fjor
Ventetid avviklede (dager) oktober	61	- 5	- 15
Fristbrudd denne måned	3 %	-	-
Aktivitet	Resultat	Endring fra i fjor	Avvik fra plan
Alle kontakter - somatikk	595 906	+ 20 095 (+3,5)	-
Alle kontakter - PHV			
Alle kontakter - PBHU			
Alle kontakter - TSB			
Regnskap (MNOK)	Resultat	Budsjettavvik	
November 2016	37,2	8,2	
Hittil i år	349,8	17,7	
Stillingstyper	Heltid	Deltid	
Prosentandel	76 %	24 %	
Sykefravær	Oktober 2016	Endring fra i fjor	
Prosent	Mangler data	Mangler data	

Kvalitet

Ventetider

Gjennomsnittlig ventetid avviklede pasienter er i november 2016 på 61 dager i Helse Nord og 67 dager hittil i år. Gjennomsnittlig ventetid fortsatt ventende pasienter er i november 2016 på 63 dager og hittil i år på 82 dager.



Figur 1 Gjennomsnittlig ventetid alle **avviklede** pasienter i Helse Nord. Kilde: Norsk pasientregister.

Gjennomsnittlig ventetid ventende pasienter (dager)	Januar	Februar	Mars	April	Mai	Juni	Juli	August	September	Oktober	November	2016
Finnmarkssykehuset HF	84	77	82	79	80	75	83	84	81	72	63	78
Helgelandssykehuset HF	102	88	92	82	80	79	91	91	77	76	71	85
Nordlandssykehuset HF	129	115	117	103	92	79	87	88	75	68	61	95
Privat Nord HF	107	98	88	89	87	78	101	110	98	102	99	96
Universitetssykehuset i Nord-Norge HF	88	82	81	67	67	63	74	74	68	65	61	72
Helse Nord RHF	104	94	95	83	79	72	82	83	74	69	63	82

Tabell 1 Utvikling i gjennomsnittlig **ventetid for ventende pasienter** (dager) i regionen per måned og hittil i år. Kilde: Cognoskuben Helsedirektoratet.no

Gjennomsnittlig ventetid avviklede pasienter i november 2016 for hele landet er 58 dager. Helse Vest har 60 dager, Helse Sør-Øst har 57 dager, Helse Midt-Norge 55 dager, og Helse Nord 61 dager. Private har et gjennomsnitt på 55 dager. Gjennomsnitt for hele landet hittil i år er på 61 dager (åtte dager kortere enn samme periode i fjor).

Gjennomsnittlig ventetid avviklede pasienter (dager)	Januar	Februar	Mars	April	Mai	Juni	Juli	August	September	Oktober	November	2016
Finnmarkssykehuset HF	64	64	61	62	66	63	62	69	69	74	69	66
Helgelandssykehuset HF	58	56	53	59	52	49	46	63	59	52	51	55
Nordlandssykehuset HF	81	83	77	82	84	79	59	76	73	74	68	77
Privat Nord HF	77	91	45	47	73	65	66	80	101	224	95	85
Universitetssykehuset i Nord-Norge HF	73	72	70	66	61	59	55	68	67	61	56	65
Helse Nord RHF	71	72	68	69	67	65	56	70	68	66	61	67

Tabell 2 Gjennomsnittlig **ventetid for avviklede pasienter** (dager) per HF og private i regionen per måned og hittil i år. Kilde: Cognoskuben Helsedirektoratet.no

Helgelandssykehuset HF og Universitetssykehuset Nord-Norge HF har innfridd kravet om 65 dager gjennomsnittlig ventetid for avviklede pasienter hittil i år.

Finnmarkssykehuset HF har et snitt hittil i år på én dag over kravet.

For november måned er det Helgelandssykehuset HF, Universitetssykehuset Nord-Norge HF og Finnmarkssykehuset HF som er innenfor kravet på 65 dager.

Nordlandssykehuset HF er for november 2016 på 68 dager gjennomsnittlig ventetid for avviklede pasienter.

Helseforetak	Sektor	Ordinært avviklede	
		Median ventetid til behandling	Gjennomsnittlig ventetid til behandling
Finnmarkssykehuset HF	Somatikk	49	71
	PHV	33	39
	PHBU	38	42
	TSB	50	51
	Ubestemt	33	73
	Total	48	69
Universitetssykehuset Nord-Norge HF	Somatikk	41	57
	PHV	27	39
	PHBU	36	38
	TSB	19	24
	Ubestemt	17	103
	Total	41	56
Nordlandssykehuset HF	Somatikk	50	69
	PHV	38	46
	PHBU	33	35
	TSB	27	29
	Ubestemt	24	24
	Total	49	68
Helgelandssykehuset HF	Somatikk	41	53
	PHV	27	29
	PHBU	23	28
	TSB	21	21
	Ubestemt	26	40
	Total	38	51
Privat Nord HF	Somatikk		
	PHV	72	82
	PHBU		
	TSB	65	144
	Ubestemt		
	Total	70	95
Total	Somatikk	44	62
	PHV	30	41
	PHBU	31	36
	TSB	28	41
	Ubestemt	24	71
	Total	43	61

Tabell 3 Gjennomsnittlig ventetid og median ventetid pr. sektor for ordinært avviklede pasienter tatt til behandling fra venteliste og ventetiden for fortsatt ventende pasienter. Kilde: Norsk pasientregister.

Gjennomsnittlig ventetid innen somatikk var på 62 dager i 2016 og 68 dager hittil i år.

Psykisk helsevern for voksne hadde ventetid på 41 dager i november 2016 og 49 dager hittil i år. Ventetiden innen psykisk helsevern for barn og unge var på 36 dager i

november 2016 og 46 dager hittil i år. Innen *rus* er gjennomsnittlig ventetid i november på 41 dager og hittil i år på 42 dager.

Fordelt pr funksjonsområde ser tallene slik ut:

Gjnsn v.tid avvirket as values	Januar	Februar	Mars	April	Mai	Juni	Juli	August	September	Oktober	November	2016
Finnmarkssykehuset HF	62	56	61	49	74	51	66	58	52	53	39	56
Helgelandssykehuset HF	40	55	43	41	38	43	39	48	35	28	29	40
Nordlandssykehuset HF	51	47	46	43	47	40	39	56	45	48	46	46
Privat Nord HF	72	90	44	46	76	64	50	86	82	356	82	88
Universitetssykehuset i Nord-Norge HF	60	42	46	42	37	39	37	69	38	34	39	46
Helse Nord RHF	55	51	48	44	50	44	46	62	44	51	41	49

Tabell 4 Gjennomsnittlig ventetid avvirkede **psykisk helsevern, voksne** i regionen i 2016. Kilde: Helsedirektoratet, Cognoskube.

Gjnsn v.tid avvirket as values	Januar	Februar	Mars	April	Mai	Juni	Juli	August	September	Oktober	November	2016
Finnmarkssykehuset HF	52	34	54	53	50	59	57	74	50	44	42	51
Helgelandssykehuset HF	42	28	35	37	28	39	43	52	40	27	28	35
Nordlandssykehuset HF	45	57	38	51	46	47	24	59	48	35	35	46
Privat Nord HF	0	0	0	0	0	0	0	0	0	0	0	0
Universitetssykehuset i Nord-Norge HF	53	47	49	55	53	45	48	63	54	36	38	49
Helse Nord RHF	49	45	45	50	47	48	43	62	49	36	36	46

Tabell 5 Gjennomsnittlig ventetid avvirkede **psykisk helsevern, barn og ungdom** i regionen i 2016. Kilde: Helsedirektoratet, Cognoskube.

Gjnsn v.tid avvirket as values	Januar	Februar	Mars	April	Mai	Juni	Juli	August	September	Oktober	November	2016
Finnmarkssykehuset HF	24	41	38	89	50	24	46	66	39	44	51	47
Helgelandssykehuset HF	47	77	34	40	96	52	86	98	24	26	21	52
Nordlandssykehuset HF	37	22	28	33	22	18	35	23	28	20	29	26
Privat Nord HF	113	92	46	50	60	66	111	61	151	45	144	77
Universitetssykehuset i Nord-Norge HF	36	35	40	30	39	33	34	54	36	37	24	36
Helse Nord RHF	43	45	38	42	44	37	46	54	44	37	41	42

Tabell 6 Gjennomsnittlig ventetid avvirkede **TSB** i regionen i 2016. Kilde: Helsedirektoratet, Cognoskube.

I kategorien ubestemt er snitt ventetid 71 dager i november 2016 og 162 dager hittil i år. Denne kategorien inneholder avvirkede pasienter som ikke har fått riktig fagkode hos NPR¹. Sykehusene finner disse pasientene i DIPS på samme måte som de andre henvisningene, og det er ingen grunn til å tro at dette er en enkelt pasientgruppe. Disse pasientene utgjør under 1 % av pasientmassen hittil i år.

¹ NPR: Norsk Pasientregister

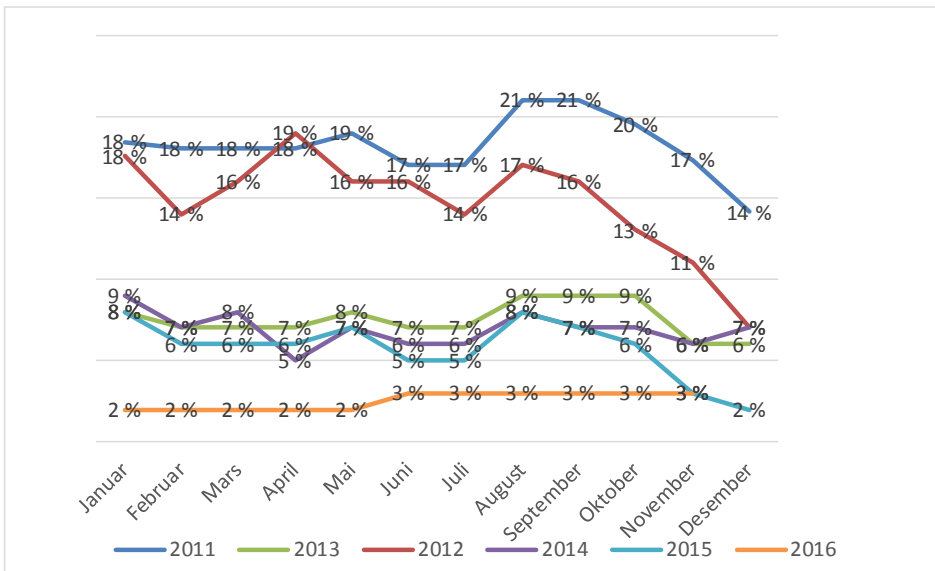
Fristbrudd

Helseforetak	Sektor	Ordinært avviklede	
		Antall fristbrudd	Andel fristbrudd
Finnmarkssykehuset HF	Somatikk	17	1 %
	PHV	8	10 %
	PHBU	3	9 %
	TSB	0	0 %
	Ubestemt	0	0 %
	Total	28	2 %
Universitetssykehuset Nord-Norge HF	Somatikk	52	1 %
	PHV	0	0 %
	PHBU	0	0 %
	TSB	0	0 %
	Ubestemt	0	0 %
	Total	52	1 %
Nordlandssykehuset HF	Somatikk	139	5 %
	PHV	1	1 %
	PHBU	0	0 %
	TSB	0	0 %
	Ubestemt	0	0 %
	Total	140	5 %
Helgelandssykehuset HF	Somatikk	70	4 %
	PHV	1	1 %
	PHBU	0	0 %
	TSB	0	0 %
	Ubestemt	0	0 %
	Total	71	4 %
Privat Nord HF	Somatikk	0	
	PHV	7	23 %
	PHBU	0	
	TSB	3	50 %
	Ubestemt	0	
	Total	10	28 %
Total	Somatikk	278	3 %
	PHV	17	4 %
	PHBU	3	2 %
	TSB	3	5 %
	Ubestemt	0	0 %
	Total	301	3 %

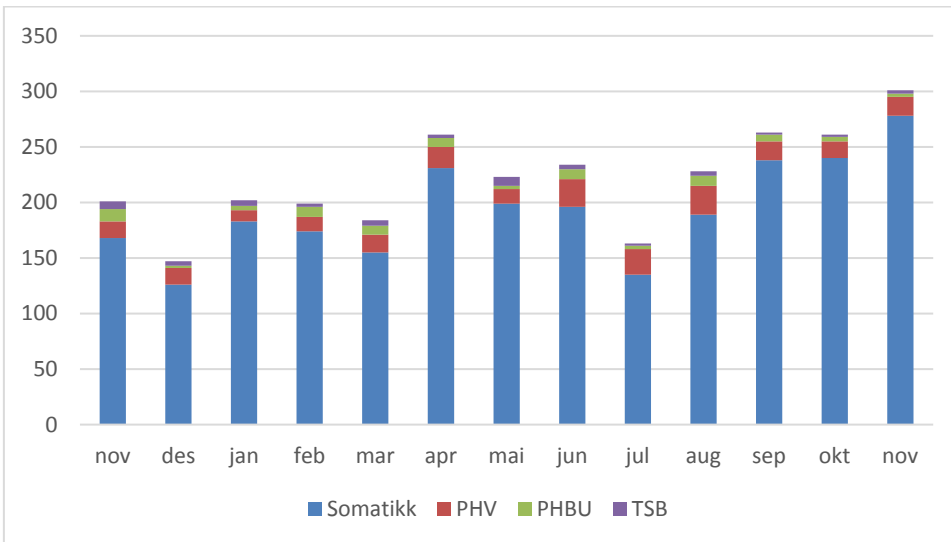
Tabell 6 Antall og andel fristbrudd pr. sektor fordelt på helseforetak og totalt i Helse Nord. Kilde: Norsk pasientregister.

Andel fristbrudd holder seg på 3 % i foretaksgruppen. Universitetssykehuset Nord-Norge HF har 1%, Finnmarkssykehuset HF har 2%, Helgelandssykehuset HF har 4% og Nordlandssykehuset HF 5 % fristbrudd for avviklede pasienter i november 2016.

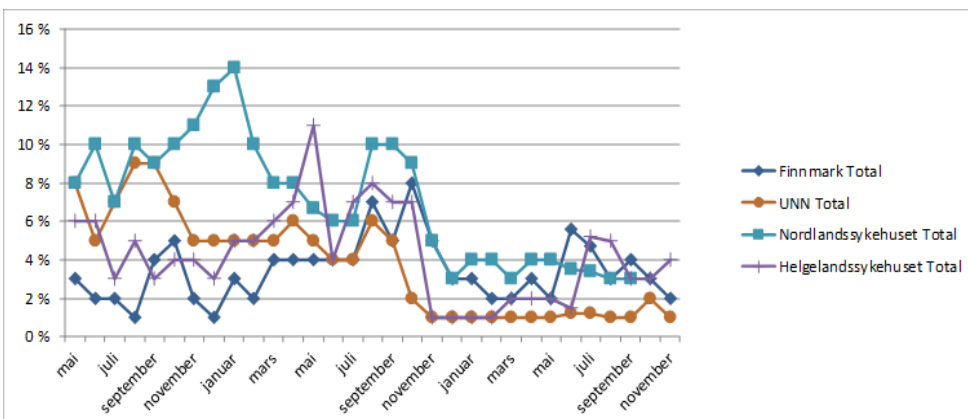
Fordelt pr funksjonsområde er fristbruddene i november innenfor somatikk på 3 %, psykisk helsevern for voksne 4 %, psykisk helsevern for barn og unge 2%. Innen TSB er andel fristbrudd 5 %. Hovedtyngden i antall fristbrudd er innen somatikk med 278 av 301 fristbrudd for november 2016. Figur 2 viser samlet andel fristbrudd i 2011-2016, mens figur 3 viser totalt antall fristbrudd i 2016. Figur 4 viser andel fristbrudd pr foretak i 2016, og figur 5 viser andel fristbrudd fordelt pr funksjonsområde.



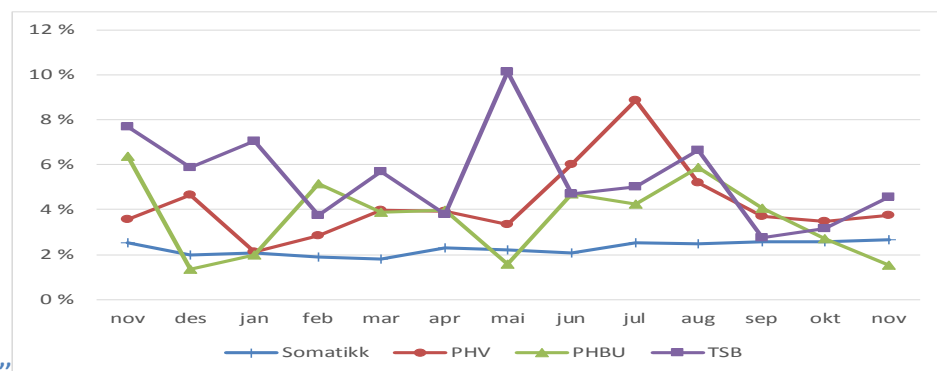
Figur 2 Fristbrudd i Helse Nord. Kilde: Norsk pasientregister.



Figur 3 Antall fristbrudd i Helse Nord i 2016. Kilde: Norsk pasientregister



Figur 4 Andel fristbrudd per helseforetak i Helse Nord. Kilde: Norsk pasientregister



Figur 5 Andel fristbrudd pr sektor. Kilde: Norsk pasientregister

Aktivitet

I styresak 110-2015 Budsjett 2016 foretaksgruppen, rammer og føringer (styremøte 28. oktober 2015) ble det vedtatt at aktivitetsvekst skal være sterkere innen psykisk helsevern for voksne og TSB enn i somatisk virksomhet.

Somatikk

Aktiviteten hittil i 2016 er økt med 3,5 % sammenlignet med hittil i fjor (sum opphold/konsultasjoner). Døgnaktiviteten er på samme nivå som 2016, mens dag- og poliklinisk aktivitet øker.

Helse Nord - somatisk aktivitet	Hittil 2015	Hittil 2016	Prosentvis endring
Sum opphold+konsultasjoner	575 811	595 906	3,5 %
Totalt antall opphold somatikk	133 372	137 121	2,8 %
herav			
dagopphold poliklinikk	41 563	44 787	7,8 %
dagopphold innlagte	16 354	16 814	2,8 %
heldøgnsopphold innlagte	75 455	75 520	0,1 %
Polikliniske konsultasjoner	442 439	458 785	3,7 %

Tabell 7 Aktivitet somatikk i HN hittil i år. Kilde: Datauttrekk fra helseforetakenes pasientadm. system, bearbejdet av Analysecenteret Lovisenberg.

Foretaksvisse tall fremkommer av vedlegg.

Antall DRG-poeng (egen aktivitet, gjestepasientkjøp og poeng av biologiske legemidler) har økt med 2,3 %, men er 0,6 % under plan. Det er kun Helgelandssykehuset som har aktivitet over plan hittil i år.

Foretak	DRG-poeng hittil i 2015	DRG-poeng hittil i 2016	Plan hiå	Årsplan 2016	Avvik fra plan hiå	% avvik hiå	Avvik hiå-hif	% avvik fra hif
Helgeland	18 229	18 473	18 248	19 817	225	1,2 %	244	1,3 %
NLSH	36 622	37 302	37 714	40 474	-412	-1,1 %	680	1,8 %
UNN	60 321	62 448	62 949	68 349	-501	-0,8 %	2127	3,4 %
Finnmark	14 557	14 584	14 707	15 893	-123	-0,8 %	27	0,2 %
RHF	406	339	307	337	32	10,4 %	-67	-19,8 %
Sum	130 135	133 146	133 925	144 870	-779	-0,6 %	3 011	2,3 %

Tabell 8 DRG-poeng hittil i fjor, i år, plan og årsplan 2016. Avvikene plan og samme periode i fjor. Kilde; Regnskap 2016

Psykisk helsevern og rus

Tall per november var ikke tilgjengelig ved rapportfrist. Trenden innen psykisk helsevern voksne (PHV) hittil i år har vært sterk økning innen poliklinisk aktivitet (+11 % per oktober), mens liggedøgn er redusert med (-6 %).

Innen psykisk helsevern for barn og unge (PHBU) har det så langt vært en reduksjon i antall liggedøgn (-4,3 % per oktober). Poliklinisk aktivitet har økt (2 %), men ligger etter plan (-6 %).

Innen tverrfaglig spesialisert behandling (TSB) er det vekst både innen døgnbehandling (+ 8 % per oktober) og poliklinisk aktivitet (+32 %).

Økonomi

Resultat

Resultatet i november var 8,2 mill. kroner bedre enn budsjettet. Finnmarkssykehuset, Sykehusapotek Nord og Helse Nord IKT har mindre negative avvik siste måned, mens øvrige helseforetak har mindre positive avvik.

Foretaksgruppen har hittil i år et regnskapsmessig resultat på +349,8 mill. kroner som gir et budsjettavvik på +17,7 mill. kroner. Budsjettet overskudd for 2016 er 361 mill. kroner.

Regnskap 2016 (mill kr)	Regnskap november	Budsjett november	Avvik november	Regnskap hittil i år	Budsjett hittil i år	Avvik hittil i år	Regnskap hittil i fjor	Års-Budsjett
Helgelandssykehuset	3,9	1,7	2,3	19,0	18,3	0,7	18,5	20,0
Nordlandssykehuset	2,1	0,4	1,6	-40,8	4,6	-45,3	-56,5	5,0
UNN	7,6	3,3	4,3	65,7	36,7	29,0	13,7	40,0
Finnmarkssykehuset	1,2	3,1	-1,9	34,8	33,9	0,9	31,8	37,0
Sykehusapotek Nord	-0,9	0,2	-1,1	1,6	3,4	-1,8	4,3	3,0
Helse Nord IKT	-0,7	-0,4	-0,4	6,6	4,0	2,6	0,5	4,0
Helse Nord RHF	24,0	20,7	3,3	263,0	231,2	31,7	435,1	252,0
SUM Helse Nord	37,2	29,1	8,2	349,8	332,1	17,7	447,5	361,0

Tabell 11 Resultat pr. helseforetak i Helse Nord. Kilde: Regnskap 2016

Med unntak av NLSH og Sykehusapotek Nord, forventes resultatene i helseforetakene i tråd med budsjett eller bedre enn budsjettet for året.

Apoteket har nedjustert sin resultatprognose og forventer et overskudd på 1 mill. kroner mot resultatkrav på +3 mill. kroner. Årsaken er de påløpte kostandene i forbindelse med investeringsprosjektene og svak utvikling for publikumsavdelingen i Tromsø.

Samlet forventes et resultat i størrelsesorden 360 mill. kroner.

Funksjonsregnskapet

Funksjonsregnskapet viser brutto kostnader pr. funksjonsområde, og er en av flere innfallsvinkler for å vurdere prioriteringer. Bildet er omtrent som tidligere med en reduksjon innen psykisk helsevern. Både UNN og NLSH har redusert antall årsverk og kostnader innen psykisk helse.

Brutto driftskostnader per funksjonsområde - akkumulert								
Funksjon	R denne mnd	JB denne mnd	R hittil i fjor	R hittil i år	JB hittil i år	avvik hittil i år	Endring fra i hittil i fjor	JB årstotal
Somatikk, inkl lab/rtg	1 024 005	1 009 181	10 208 560	10 499 160	10 378 302	(120 858)	2,8 %	11 421 576
Psykisk helse	204 018	223 106	2 205 603	2 090 592	2 219 907	129 315	-5,2 %	2 449 525
TSB (Rusbehandling)	36 305	37 138	365 988	399 462	381 922	(17 540)	9,1 %	419 731
Prehospitale tjenester	198 412	196 260	2 027 580	2 082 710	2 053 903	(28 807)	2,7 %	2 255 785
Personal, regionale felleskostnader	36 226	35 531	327 384	308 113	359 039	50 926	-5,9 %	392 930
Sum driftskostnader	1 498 966	1 501 216	15 135 115	15 380 036	15 393 072	13 036	1,6 %	16 939 548

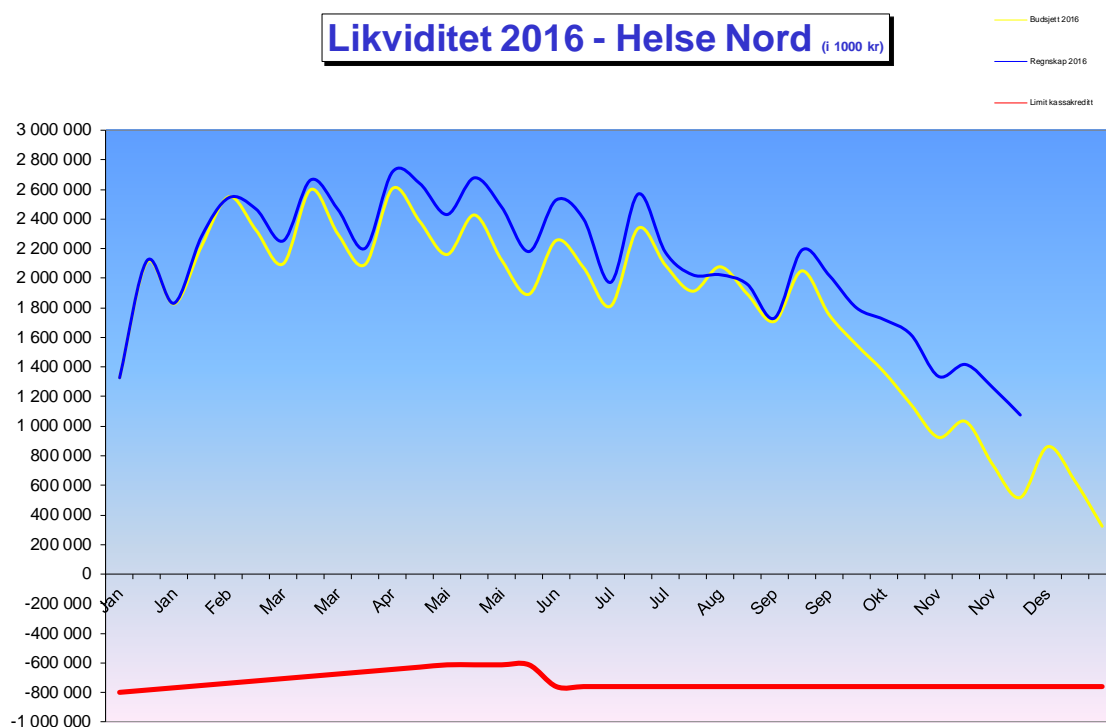
Tabell 12 Funksjonsregnskap Helse Nord. Kilde: Regnskap 2016

Likviditet og fremdrift i investeringsprogrammet

Foretaksgruppen har bokført investeringer for om lag 1,9 mrd. kroner hittil i år (67 % av vedtatte rammer). Korrigert for lavere faktiske investeringer enn lagt til grunn i prognosen, er likviditetsbeholdningen bedre enn budsjettert.

Investeringer (mill kr)	Ubrukte rammer 2002-2015	Investeringsramme 2016	Sum disponibelt 2016	Regnskap hittil 2016	Forbruk i %
Helse Nord RHF	90,0	216,7	306,7	96,9	32 %
P-85 større prosjekt	0,0	15,4	15,4	0,0	0 %
Finmark	147,3	1017,0	1164,3	735,0	63 %
UNN	115,1	490,0	605,1	660,7	109 %
NLSH	61,9	504,1	566,0	401,5	71 %
Helgeland	60,2	92,5	152,7	73,0	48 %
Apotek	10,1	3,5	13,6	15,6	115 %
HN IKT	101,6	148,9	250,5	90,9	36 %
SUM Helse Nord	586,1	2488,1	3074,2	2073,7	67 %

Tabell 73 Oversikt over investeringer i foretaksgruppen.



Figur 6 Oversikt over likviditet i foretaksgruppen

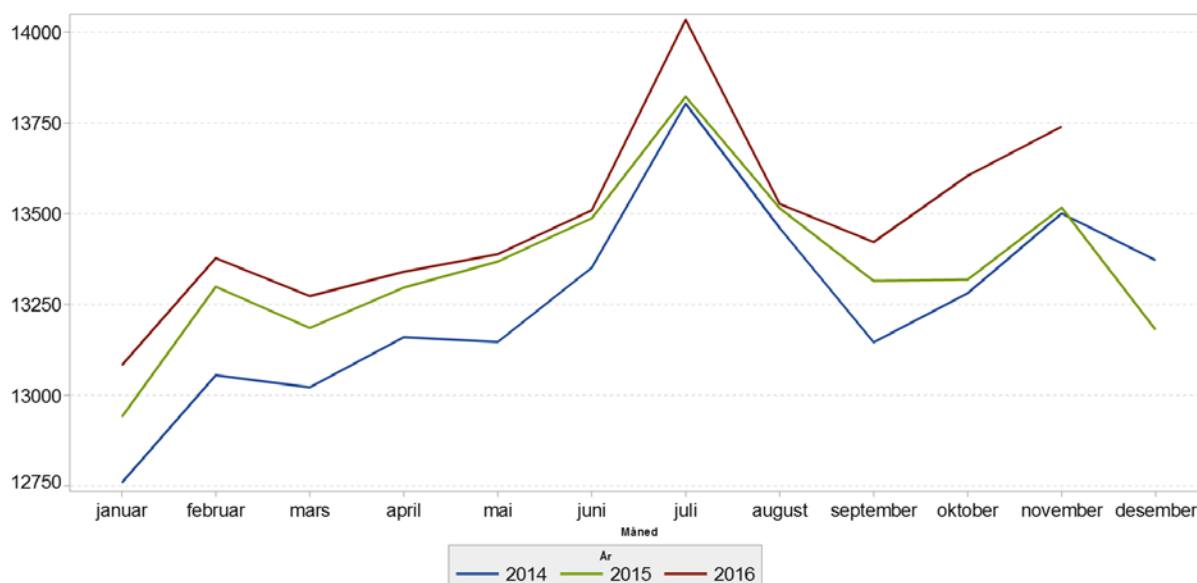
Resultatrapportering	November				Akkumulert per November				Akkumulert per	
	Resultat	Budsjett	Avvik i kr	Avvik i %	Resultat	Budsjett	Avvik i kr	Avvik i %	Endring ift 2015	Endring i %
Basisramme	1 090 945	1 094 227	-3 282	0 %	11 109 031	11 112 249	-3 218	0 %	-103 870	-1 %
Kvalitetsbasert finansiering	6 098	6 105	-6	0 %	67 080	67 037	42	0 %	1 724	3 %
ISF egne pasienter	253 898	261 288	-7 391	-3 %	2 677 671	2 688 002	-10 331	0 %	100 524	4 %
ISF-inntekt kostnadskrevede legemidler UTENFOR sykehus	580	6 743	-6 163	-91 %	123 728	129 769	-6 042	-5 %	3 044	3 %
Gjestepasienter	12 047	6 290	5 757	92 %	79 726	76 165	3 561	5 %	-5 334	-6 %
Polikliniske inntekter	40 745	36 171	4 574	13 %	400 572	363 728	36 844	10 %	45 864	13 %
Utskrivningsklare pasienter	4 296	3 164	1 132	36 %	38 745	31 545	7 201	23 %	16 189	72 %
Øremerket tilskudd "Raskere tilbake"	6 248	5 015	1 232	25 %	57 826	57 413	413	1 %	8 141	16 %
Andre øremerkede tilskudd	38 921	34 621	4 300	12 %	370 896	390 494	-19 598	-5 %	32 264	10 %
Andre driftsinntekter	80 449	74 024	6 425	9 %	766 922	775 892	-8 970	-1 %	42 485	6 %
Sum driftsinntekter	1 534 226	1 527 647	6 579	0 %	15 692 197	15 692 295	-97	0 %	141 031	0,9 %
Kjøp av offentlige helsetjenester	87 624	87 945	-321	0 %	965 637	916 726	48 911	5 %	-29 386	-3 %
Kjøp av private helsetjenester	66 681	69 105	-2 424	-4 %	752 913	762 532	-9 619	-1 %	39 966	6 %
Varekostnader knyttet til aktiviteten i foretaksgruppen	169 778	158 582	11 196	7 %	1 598 426	1 543 104	55 321	4 %	162 705	11 %
Innleid arbeidskraft	11 381	5 294	6 087	115 %	139 217	70 073	69 145	99 %	21 392	18 %
Fast lønn	650 768	672 839	-22 070	-3 %	6 783 927	6 900 851	-116 924	-2 %	214 595	3 %
Overtid og ekstrahjelp	52 930	30 441	22 489	74 %	504 923	375 915	129 008	34 %	33 702	7 %
Pensjon inkl arbeidsgiveravgift	127 170	127 253	-83	0 %	1 414 897	1 415 220	-323	0 %	-434 798	-24 %
Offentlige tilskudd og refusjoner vedr arbeidskraft	-39 766	-33 189	-6 576	20 %	-438 656	-372 334	-66 322	18 %	4 254	-1 %
Annen lønn	62 501	64 314	-1 813	-3 %	555 404	562 633	-7 230	-1 %	27 180	5 %
Avskrivninger	68 651	68 755	-104	0 %	731 908	734 367	-2 458	0 %	75 401	11 %
Nedskrivninger	0	0	0	0 %	9 937	70	9 867	14096 %	9 933	245925 %
Andre driftskostnader	241 246	249 878	-8 632	-3 %	2 361 503	2 483 914	-122 411	-5 %	119 978	5 %
Sum driftskostnader	1 498 965	1 501 217	-2 251	0 %	15 380 037	15 393 072	-13 035	0 %	244 921	1,6 %
Driftsresultat	35 260	26 430	8 830	33 %	312 161	299 223	12 938	4 %	-103 890	-25 %
Finansinntekter	4 986	7 072	-2 086	-29 %	73 289	77 796	-4 507	-6 %	-1 620	-2 %
Finanskostnader	3 018	4 398	-1 381	-31 %	35 940	44 540	-8 601	-19 %	-6 994	-16 %
Finansresultat	1 969	2 674	-705	-26 %	37 349	33 256	4 093	12 %	5 374	17 %
Ordinært resultat	37 229	29 105	8 125	28 %	349 510	332 478	17 031	5 %	-98 516	-22 %
Ekstraord inntekter	0	0	0	0 %	0	0	0	0 %	0	0 %
Ekstraord kostnader	0	0	0	0 %	0	0	0	0 %	0	0 %
Skattekostnad	0	26	-26	-100 %	-335	352	-687	-195 %	177	-35 %
(Års)resultat	37 229	29 079	8 150	28 %	349 845	332 127	17 718	5 %	-98 693	-22 %
Herav økte pensjonskostnader utover forutsetninger i Prop. 1 S	0	0	0	0 %	0	0	0	0 %	0	0 %
Resultat justert for økte pensjonskostnader	37 229	29 079	8 150	28 %	349 845	332 127	17 718	5 %	-98 693	-22 %

Tabell 14 Resultat og budsjettavvik for siste måned, hittil i år og resultat sammenlignet med hittil i fjor. Kilde: Regnskap 2016

Personal

Brutto månedsverk – eksklusiv innleie

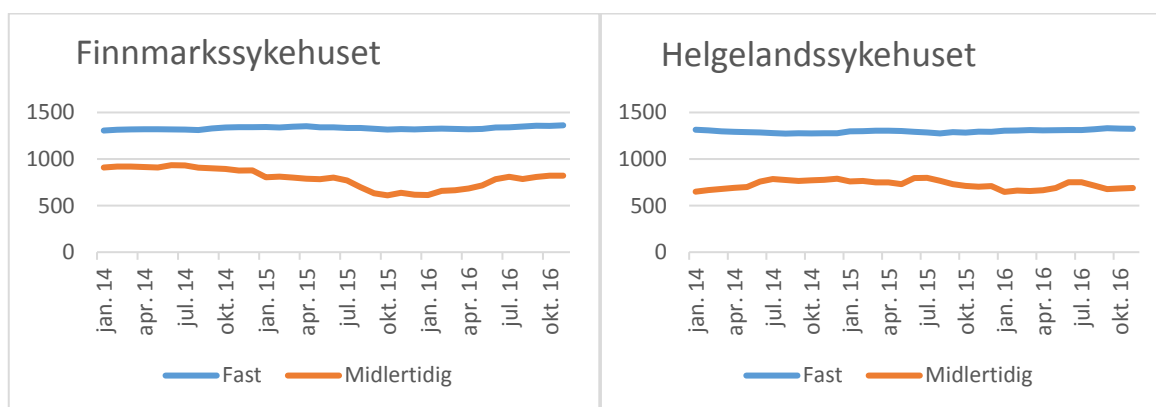
Gjennomsnittlig antall månedsverk for januar – november 2016 er 13.482 som er ca. 110 mer enn samme periode 2015. Økningen tilsvarer ca 0,8%-poeng.



Figur 7 Månedsverk Helse Nord 2014 – 2016. Kilde: Helse Nord LIS.

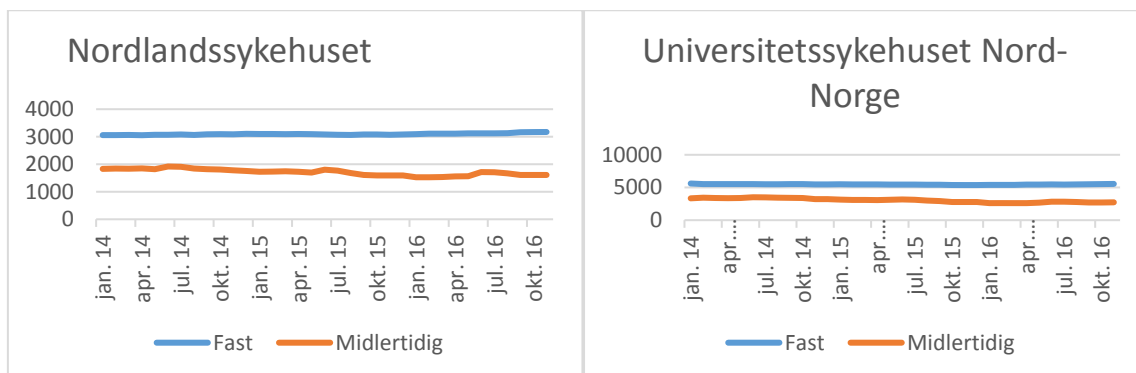
Sammenlignet med samme periode 2015 har Helgelandssykehuset HF og Finnmarkssykehuset HF henholdsvis økt med ca. 40 og 50 månedsverk. HN IKT har økt med ca. 20 månedsverk og Sykehusapotek Nord HF ca. 10. Nordlandssykehuset HF og UNN HF har et månedsverksforbruk tilsvarende samme periode i fjor.

Av det totale antall månedsverk, ser vi at andelen faste stillinger øker, mens andelen midlertidige stillinger reduseres.



Figur 8 Totalt antall månedsverk, faste og midlertidige stillinger ved FIN HF og HSYK HF. Kilde: Helse Nord LIS.

Trenden knyttet til reduksjon av midlertidige stillinger finner vi ved alle helseforetakene med unntak av Helgelandssykehuset HF.



Figur 9 Totalt antall månedsverk, faste og midlertidige stillinger ved NLSH HF og UNN HF. Kilde: Helse Nord LIS.

Samlede lønnskostnader inklusive innleie er i tråd med budsjett hittil i år, og utgjør ca 59% av totale kostnader.

For perioden januar – november er kostnadene knyttet til innleie ca. 69 mill. kroner høyere enn budsjettet. Sammenlignet med 2015 er innleiekostnadene 21,4 mill. kroner høyere i 2016.

Ekstern turnover

Årlige ekstern turnover er ca. 10 % i foretaksgruppen totalt inklusive faste og midlertidige ansatte.

Sykefravær

På grunn av feil i datavarehuset utgår data i denne virksomhetsrapporten.

I årlig melding vil sykefraværet for 4. kvartal bli presentert samlet.

Vedlegg 1

UNN 1INST	Hittil 2015	Hittil 2016	Prosentvis endring
Sum opphold+konsultasjoner	256 708	262 569	2,3 %
Totalt antall opphold somatikk	63 768	66 394	4,1 %
herav			
dagopphold poliklinikk	24 831	26 550	6,9 %
dagopphold innlagte	5 764	5 969	3,6 %
heldøgnsopphold innlagte	33 173	33 875	2,1 %
Polikliniske konsultasjoner	192 940	196 175	1,7 %

NLSH 1INST	Hittil 2015	Hittil 2016	Prosentvis endring
Sum opphold+konsultasjoner	155 696	168 722	8,4 %
Totalt antall opphold somatikk	38 155	38 971	2,1 %
herav			
dagopphold poliklinikk	9 621	11 547	20,0 %
dagopphold innlagte	6 896	6 329	-8,2 %
heldøgnsopphold innlagte	21 638	21 095	-2,5 %
Polikliniske konsultasjoner	117 541	129 751	10,4 %

Helgeland 1INST	Hittil 2015	Hittil 2016	Prosentvis endring
Sum opphold+konsultasjoner	91 795	93 134	1,5 %
Totalt antall opphold somatikk	16 754	17 533	4,6 %
herav			
dagopphold poliklinikk	4 200	4 021	-4,3 %
dagopphold innlagte	1 979	2 981	50,6 %
heldøgnsopphold innlagte	10 575	10 531	-0,4 %
Polikliniske konsultasjoner	75 041	75 601	0,7 %

Helse Finnmark 1INST	Hittil 2015	Hittil 2016	Prosentvis endring
Sum opphold+konsultasjoner	71 612	71 481	-0,2 %
Totalt antall opphold somatikk	14 695	14 223	-3,2 %
herav			
dagopphold poliklinikk	2 911	2 669	-8,3 %
dagopphold innlagte	1 715	1 535	-10,5 %
heldøgnsopphold innlagte	10 069	10 019	-0,5 %
Polikliniske konsultasjoner	56 917	57 258	0,6 %

Tabell 8 Opphold somatikk hittil i år 2016 Helse Nord.